

PLAN ODNOWY MIEJSCOWOŚCI GOŚCIEJEWO

Gmina Rogoźno – Powiat Obornicki – Województwo Wielkopolskie



2014 rok – wykorzystujący materiały POM z 2010 roku

Autorzy:

Grupa Odnowy Wsi i Rada Sołecka

Urząd Miejski w Rogoźnie

ul. Nowa 2

64-610 Rogoźno

www.rogozno.pl

Zdjęcia:

Błażej Cisowski, Henryk Janus

Podczas przygotowywania niniejszej publikacji wykorzystano wymienione w bibliografii publikacje, a także materiały znajdujące się w Archiwum Zespołu Szkół w Gościejewie oraz dane z zasobów Urzędu Miejskiego w Rogoźnie.

Spis treści

Wstęp	str. 3
I. Charakterystyka miejscowości	str. 5
I.1. Ludność	str. 8
II. Inwentaryzacja zasobów sołectwa	str. 10
II.1. Dziedzictwo kulturowe	str. 10
Układ przestrzenny miejscowości	str. 11
Rys historyczny	str. 13
Zabytki Gościejewa	str. 18

PLAN ODNOWY MIEJSCOWOŚCI GOŚCIEJEWO

Gmina Rogoźno – Powiat Obornicki – Województwo Wielkopolskie



Zasłużeni	str. 20
II. 2. Dziedzictwo przyrodnicze	str. 22
II.3. Obiekty i tereny	str. 24
II.4. Infrastruktura techniczna	str. 26
II.5. Gospodarka i rolnictwo	str. 27
II.6. Kapitał społeczny i ludzki	str. 30
III. Analiza SWOT	str. 31
IV. Kierunki rozwoju sołectwa	str. 32
V. Opis zadań inwestycyjnych planowanych w l. 2010-2017	str. 33
V.1. Charakterystyka inwestycji priorytetowych	str. 35
VI. Wdrażanie POM	str. 38
Bibliografia i źródła	str. 39

PLAN ODNOWY MIEJSCOWOŚCI GOŚCIEJEWO

Gmina Rogoźno – Powiat Obornicki – Województwo Wielkopolskie



„Źródłem każdego działania jest myśl”

Ralph Waldo Emerson

WSTĘP

Rozwój, odnowa i dostosowywanie obszarów wiejskich do wysokich standardów cywilizacyjnych XXI wieku to jedne z najważniejszych wyzwań jakie stoją przed naszym krajem w okresie rozwoju naszej obecności w Unii Europejskiej. Najważniejsze z podejmowanych na tej płaszczyźnie działań dotyczyć muszą zmniejszenia istniejących dysproporcji i różnic w poziomie rozwoju obszarów wiejskich w stosunku do miast.

Niniejszy Plan Odnowy Miejscowości (POM) Gościejewo powstał jako owoc współpracy Burmistrza Rogoźna, posiadającego swój mandat z Gościejewa, Radnego Rady Miejskiej, Dyrekcji Zespołu Szkół w Gościejewie i pracowników Urzędu Miejskiego w Rogoźnie z mieszkańcami Sołectwa Gościejewo reprezentowanymi przez Sołtysa Ludwika Skibińskiego i Radę Solecką.

Odnowa wsi to cały zestaw kompleksowo podjętych zadań inwestycyjnych i przedsięwzięć społecznych wynikających przede wszystkim z potrzeb mieszkańców potwierdzonych wolą udziału społeczności wiejskiej w ich realizacji. Odnowa to dążenie do takiego zagospodarowania wsi, które odpowiada współczesnym wymogom i standardom cywilizacyjnym oraz poprawia jakość życia wszystkich mieszkańców. Plan Odnowy stara się identyfikować te potrzeby i w oparciu o nie, przy pomocy oceny zasobów i analizy strategicznej, określa rozwojowe priorytety wsi i możliwe do osiągnięcia cele, a także projekty, które do ich osiągnięcia prowadzą.

Tworzenie POM-u to proces, zespół zdarzeń społecznych i wynikający z tego procesu dokument, którego schemat budowy oraz realizacji przedstawiony został na następnej stronie.

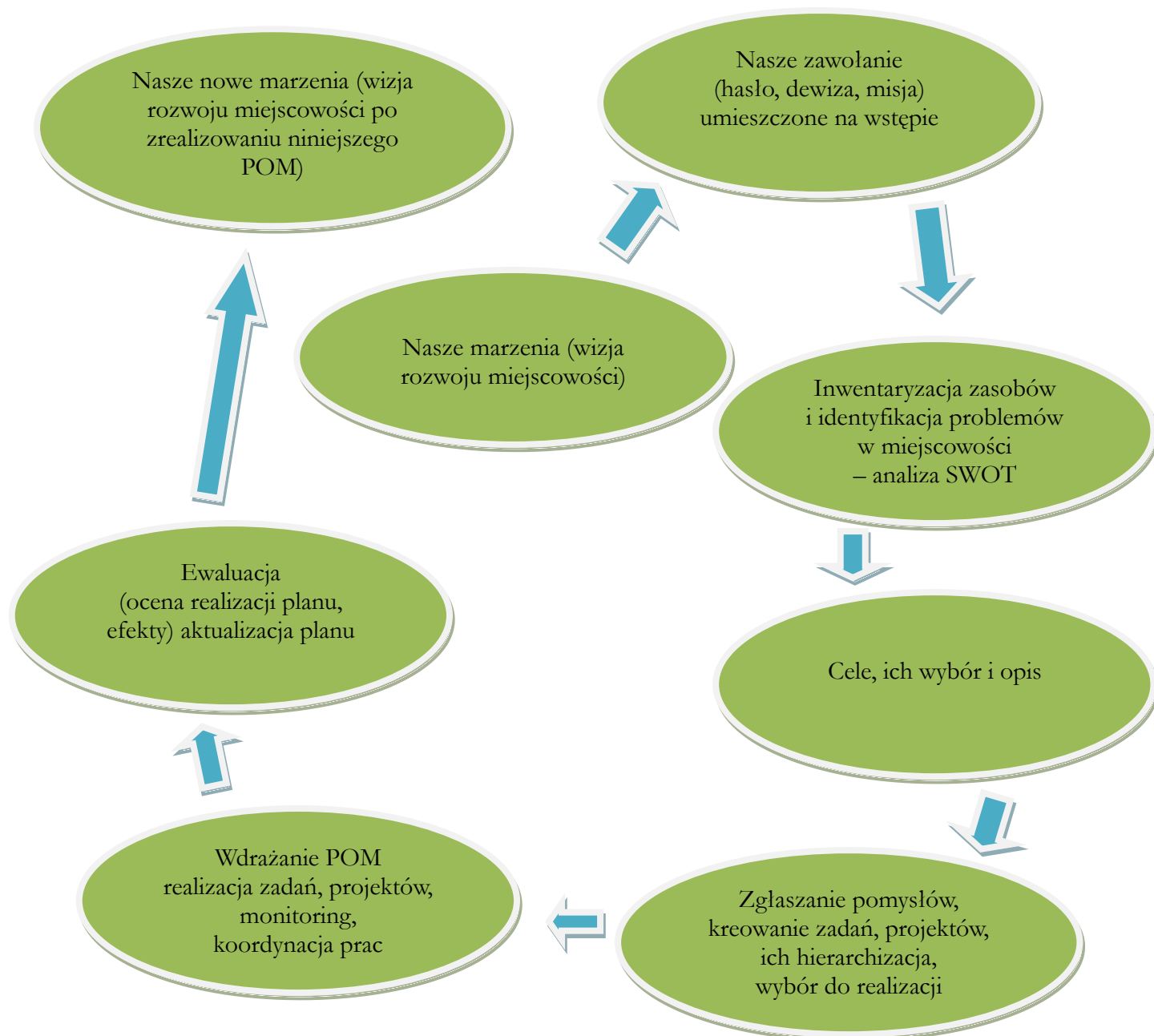
Władze samorządowe, osoby stojące na czele wsi Gościejewo i wszyscy mieszkańcy przy przygotowaniu niniejszego opracowania kierowali się przede wszystkim dobrem społeczności lokalnej i wizją harmonijnego rozwoju miejscowości oraz dostosowania jej do poziomu nowoczesnej wsi w nowoczesnej gminie i regionie, w kraju należącym do Unii Europejskiej.

PLAN ODNOWY MIEJSCOWOŚCI GOŚCIEJEWO

Gmina Rogoźno – Powiat Obornicki – Województwo Wielkopolskie



Ścieżka budowy i realizacji strategii miejscowości (Planu Odnowy Miejscowości)



PLAN ODNOWY MIEJSCOWOŚCI GOŚCIEJEWO

Gmina Rogoźno – Powiat Obornicki – Województwo Wielkopolskie



I. CHARAKTERYSTYKA MIEJSCOWOŚCI



Gościejewo z lotu ptaka

Gościejewo to siedziba i jedyna miejscowość sołectwa o tej samej nazwie. Bardzo rozległa i składająca się z wielu części wieś położona jest w urokliwej okolicy pośród pól, w północnej części Gminy Rogoźno. Odległość do siedziby Gminy wynosi 5 km, a do miasta powiatowego – Obornik – 20 km. Przez teren sołectwa przebiega linia kolejowa Poznań-Kołobrzeg (najbliższe przystanki kolejowe znajdują się w Rogoźnie i Tarnowie) oraz – przez samo centrum Gościejewa – droga krajowa S-11 (Kołobrzeg-Poznań-Bytom). Odległość do stolicy województwa – Poznania wynosi 49 km. Całe Sołectwo zamieszkuje 727 mieszkańców (dane z dnia 31.12.2013r.), wyłączając budynki nr. 63, 64, 65, 66 sołectwo liczy 714 mieszkańców. Sołtysem od 1996 roku jest Pan Ludwik Skibiński, jego poprzednikami w czasie dwudziestu lat funkcjonowania odrodzonego samorządu byli Ewa Rohde (1990-1994) i Ryszard Łabiak (1994-1996).

Pierwsza wzmianka źródłowa o miejscowości pochodzi z 1296 roku (*Gostogewo*). Gościejewo zostało wówczas nadane przez Władysława Łokietka wojewodzie pomorskiemu Mikołajowi Zarembie.

PLAN ODNOWY MIEJSCOWOŚCI GOŚCIEJEWO

Gmina Rogoźno – Powiat Obornicki – Województwo Wielkopolskie



W XVIII wieku w Gościejewie mieściła się rezydencja starosty rogozińskiego.

Najważniejszym obiektem zabytkowym, będącym pozostałością po dawnym założeniu pałacowym, jest powstały park pałacowy o bardzo urozmaiconym drzewostanie.

We wsi znajduje się Zespół Szkół (Szkoła Podstawowa i Gimnazjum i oddział przedszkolny, do których uczęszczają uczniowie z pięciu miejscowości: Gościejewa, Tarnowa, Karolewa, Laskowa, Owieczek), dysponujący budynkami szkolnymi również w miejscowości Tarnowo, Biblioteka Publiczna (placówka podległa Rogozińskiemu Centrum Kultury), Remiza Ochotniczej Straży Pożarnej (jednostka OSP Gościejewa należy do Krajowego Systemu Ratowniczo-Gaśniczego), punkt czerpania wody (należący do gminnej spółki Aquabellis Sp. z o.o.), zaopatrujący w bieżącą wodę mieszkańców Gościejewa oraz dziesięciu innych wsi z gmin Rogoźno, Ryczywół i Budzyń. Mieszkańcy mogą korzystać ze znajdujących się na terenie wsi przystanków autobusowych..



Biblioteka Publiczna (zmodernizowany, dawny budynek gospodarczy szkoły)

Część mieszkańców prowadzi własne gospodarstwa rolne, inni dojeżdżają do pracy do innych miejscowości. We wsi znajduje się Zakład Stolarski PHU Ireneusz Szewczak (firma stolarska zatrudniająca najwięcej pracowników), sklep spożywczy i punkt gastronomiczny Car's Bar.

Mieszkańcy Gościejewa znani są z dużej aktywności społecznej i zaangażowania w życie swojej miejscowości.

Mapa 1. Podział Gminy Rogoźno na sołectwa.

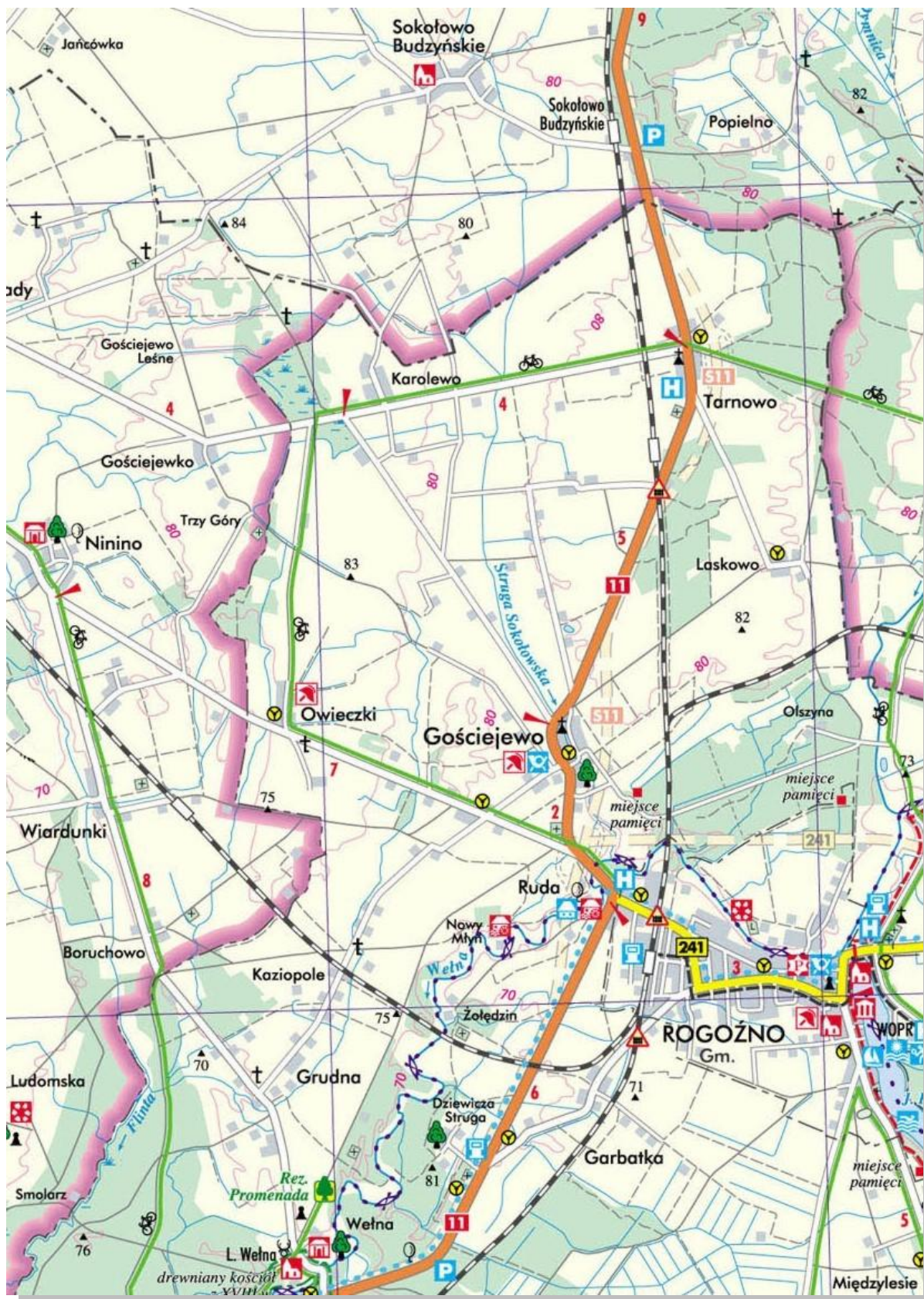


PLAN ODNOWY MIEJSCOWOŚCI GOŚCIEJEWO

Gmina Rogoźno – Powiat Obornicki – Województwo Wielkopolskie



W północnej części znajduje się sołectwo Gościejewo.



PLAN ODNOWY MIEJSCOWOŚCI GOŚCIEJEWO

Gmina Rogoźno – Powiat Obornicki – Województwo Wielkopolskie

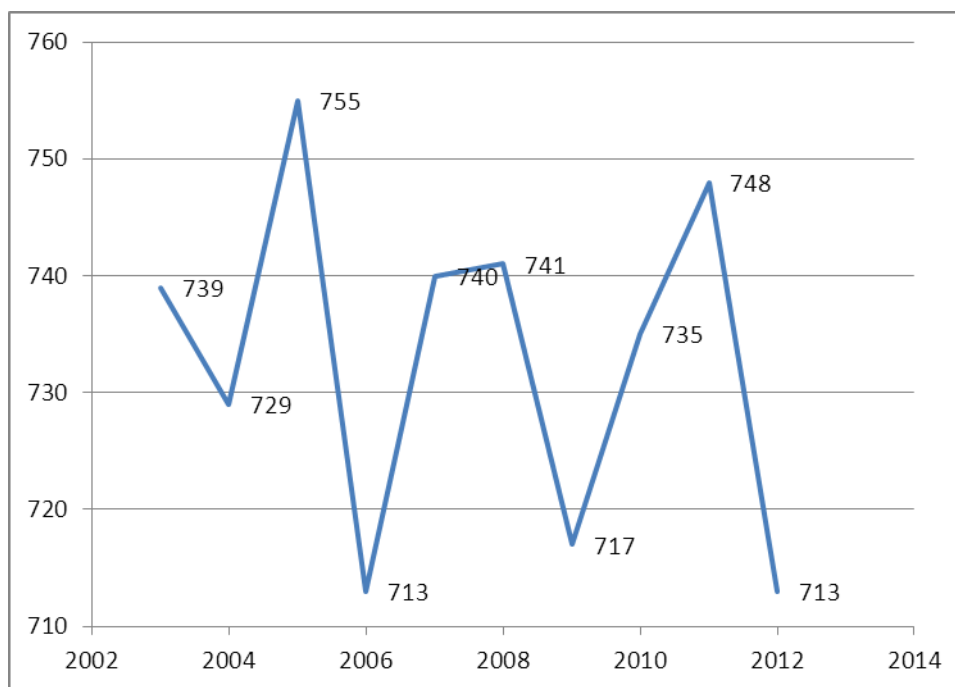


Mapa 2. Gościejewe na mapie turystycznej

I.1. Ludność

Według danych uzyskanych z Urzędu Miejskiego w Rogoźnie na dzień 31.12.2013r. sołectwo Gościejewe zamieszkiwało 727 osób. Ludność Gościejewa stanowi 3,97% wszystkich mieszkańców gminy Rogoźno oraz 10,61% mieszkańców samych obszarów wiejskich w gminie Rogoźno. Stan liczebny zarówno w ciągu roku, jak i w ciągu ostatnich kilku lat jest na stabilnym poziomie. Wzrost liczby ludności od 2003 do 2012 roku przedstawia wykres 1.

Wykres 1. Wzrost liczby ludności w miejscowości Gościejewe w latach 2003-2009



Źródło: Opracowanie własne na podstawie danych uzyskanych z Urzędu Miejskiego w Rogoźnie

Wskaźnik gęstości zaludnienia na terenie sołectwa Gościejewe wynosi 65 osób/km² i jak na obszar wiejski jest dość wysoki. Dla Gminy Rogoźno i powiatu obornickiego jest ona na zbliżonym poziomie - 80 osób/km² a dla całego województwa wielkopolskiego kształtuje się na poziomie

PLAN ODNOWY MIEJSCOWOŚCI GOŚCIEJEWO

Gmina Rogoźno – Powiat Obornicki – Województwo Wielkopolskie



114osób/km². Gęstość zaludnienia przedstawia tabela 1.

Tabela 1. Gęstość zaludnienia w Sołectwie Gościejewo na tle gminy, powiatu i województwa.

Wyszczególnienie	Wskaźnik gęstości zaludnienia (os/k km ²)
Gościejewo	65
Gmina Rogoźno	80
Powiat Obornicki	81
Województwo Wielkopolskie	116

Źródło: Opracowanie własne na podstawie danych uzyskanych z Urzędu Miejskiego w Rogoźnie oraz Głównego Urzędu Statystycznego

II. INWENTARYZACJA ZASOBÓW SOŁECTWA

II.1. Dziedzictwo kulturowe

Na dziedzictwo kulturowe Sołectwa Gościejewo składają się materialne i niematerialne dokonania setek lat aktywności pokoleń mieszkańców. Dziedzictwem kulturowym jest więc historia, są zabytki, a także przekazywane z pokolenia na pokolenie wspomnienia i pamiątki pieczołowicie strzeżone oraz stanowiące powód do dumy całej społeczności lokalnej.

Gościejewo posiada długą i bogatą historię. Nazwa pochodzi prawdopodobnie od starosłowiańskiego: Gościej. Wzmianka źródłowa z 1296 roku przedstawia nam nazwę: *Gostogewo*.

Piękną niematerialną pamiątką dotyczącą wielowiekowych tradycji Gościejewa jest zapisana w pierwszej powojennej kronice gościejewskiej szkoły legenda mówiąca o powstaniu miejscowości:

„Gdy Władysława Łokietka opuścili rycerze i książęta, znalazł się w swej tułaczce w pobliżu Rogoźna. Nie miał gdzie głowy skłonić, bo zewsząd czyhali siepacze Władysławowi [powinno być Wacławowi – dop. B.C.]. W tej niebezpiecznej godzinie udzielił Łokietkowi gościny ubogi leśny smolarz. Skoro Władysław został królem, zbudował na miejscu smolarni wspaniałą zamek i osadził w nim gościnnego smolarza. Zamek ten wraz z osadą powstała koło niego nazwano od pamiętnego zdarzenia

PLAN ODNOWY MIEJSCOWOŚCI GOŚCIEJEWO

Gmina Rogoźno – Powiat Obornicki – Województwo Wielkopolskie



Gościejewem.”

Do bogatych tradycji ludowych, typowych dla wielkopolskiej wsi, nawiązują zespoły wokально-folklorystyczne:

„Gościńianka”



oraz „To My znad Doliny Welny”.

PLAN ODNOWY MIEJSCOWOŚCI GOŚCIEJEWO

Gmina Rogoźno – Powiat Obornicki – Województwo Wielkopolskie



Bogactwo ludowej kultury oraz fantazję dawnych mieszkańców dokumentują przytoczone niżej trzy miejscowe podania. Pierwsze z nich zapisane zostało przez Otto Knoopa i nawiązuje do XIX-wiecznego postrzegania zjawisk medycznych:

„Na cmentarzu w Gościejewie znajdował się grobowiec, o którym opowiada się, co następuje: Przed wieloma laty w grobowcu tym pochowano bogatą kobietę. Po siedmiu dniach dostali się do niego złodzieje cmentarni, chcąc zdobyć skarby tej kobiety. Postawili na ziemi latarnię i zdjeli pokrywę trumny. Wtedy nagle owa kobieta wstała, wzięła do ręki latarnię i poszła do domu, gdzie z radością została przyjęta przez krewnych. Żyła potem jeszcze wiele lat. Złodzieje zaś ze strachu pomarli.”

Drugie dotyczy obecnego w kulturze ludowej XIX-wiecznej Wielkopolski zjawiska błędnych ogni:

„W Nowym Młynie koło Rogoźna penien człowiek w niedzielę o piątej rano szedł ze swoją małą córeczką do brzoźowego lasu, by narwać witek na mioty. Gdy doszedł do rowu, dzielącego w poprzek pastwiska należące do Gościejewa, ujrzał nagle światło, które zbliżało się doń od strony tej wsi. Myślał, że to człowiek i zatrzymał się, by na niego poczekać, ale wówczas światło też się zatrzymało. Chciał pójść dalej, ale zobaczył z przeciwnej strony, od Kaziopola, zbliżające się drugie światełko, a po chwili trzecie i czwarte. Człowiek przestraszył się i przeżegnał, a następnie odmówił „Ojcze Nasz”, lecz gdy i to nie pomogło, zaczął przeklinać. Jednak i to nic nie dało. Błądził tak długo, aż nadszedł świt i wówczas zobaczył, że znalazł się w Nowym Młynie.”

Trzecie podanie odwołuje się do silnie zakorzenionych wśród ludu bardzo starych wierzeń, mających jeszcze pogańskie korzenie, których przedmiotem były duchy wodne:

„Penien robotnik rolny z Gościejewa nocą szedł do Welny brzegiem rzeki, przy którym zobaczył dużą rybę lśniąca czarnymi barwami. Gdy zbliżył się do niej, szeroko otworzyła paszczę, jakby chciała go połknąć, a potem zniknęła. Bardzo się tego

PLAN ODNOWY MIEJSCOWOŚCI GOŚCIEJEWO

Gmina Rogoźno – Powiat Obornicki – Województwo Wielkopolskie



Wystraszył i co sił pobiegł do pewnego chłopca w Kaziopolu, u którego było jeszcze jasno. Także po drodze wydało mu się, że widzi rybę, która za każdym razem szeroko otwierała paszczę, a potem bez śladu zniknęła. Ludzie opowiadają, że w tym miejscu utopił się jakiś parobek, który nocą poszedł łowić ryby. Ten parobek ukazuje się przechodzącym jako wielka ryba z ogromną paszczą.”

Układ przestrzenny miejscowości

W kwestii przynależności administracyjnej Gościejewa, w początkowym okresie istnienia należało ono do powstałej już w XII wieku, a wzmiankowanej po raz pierwszy w 1248 roku, terytorialnej kasztelanii rogozińskiej. Wraz z kryzysem i upadkiem organizacji kasztelańskiej, który miał miejsce na przełomie XIII i XIV wieku, zaczęły się tworzyć nowe podziały – dystrykty prowincjonalne i powiaty, w których miasto, a nie gród stanowiły ośrodek jednostek terytorialnych. Ponadto Gościejewo wchodziło w skład powstałego w XIV wieku starostwa rogozińskiego – jednego z najstarszych spośród 28 starostw niegrodowych powstałych do końca doby jagiellońskiej w Wielkopolsce. W wieku XIV powstały nie mające charakteru administracyjnego powiaty sądowe. Według lustracji z połowy XVI i połowy XVII wieku, ziemia rogozińska wraz z Gościejewem stanowiła część powiatu poznańskiego i stan taki istniał aż do 1793 roku. W wyniku II rozbioru Gościejewo znalazło się w departamencie poznańskim Prus Południowych i nowoutworzonym potężnym terytorialnie powiecie obornickim. Gmina wiejska Gościejewo w latach 70-tych XIX wieku obejmowała miejscowość Gościejewo i kolonie: Śmiłowo, Dębniak (Poltuss), Karolewo, Wernerowo oraz Wybudowanie (Abbau). Gminę zamieszkiwało wówczas 470 mieszkańców, w tym 320 ewangelików i 150 katolików. W roku 1887 gmina ta była jedną ze 109 gmin wiejskich powiatu obornickiego. Wraz ze zwycięskim Powstaniem Wielkopolskim Gościejewo znalazło się w odrodzonej Rzeczypospolitej, w województwie poznańskim, powiecie obornickim i gminie wiejskiej Rogoźno. Stan taki trwał aż do roku 1954, kiedy to utworzono Gromadzkie Rady Narodowe – czyli zastąpiono gminy jednostkami mniejszymi – gromadami. Gościejewo zostało wówczas miejscowością gromadzką i było nią do roku 1960, kiedy to weszło w skład Gromady Rogoźno. Ostatecznie gromady zlikwidowano w roku 1973, zastępując je na powrót gminami. W roku 1975 zlikwidowano powiaty, a Gościejewo jako część Gminy Rogoźno stało się częścią nowoutworzonego województwa pilskiego. Ostatnia reforma administracyjna z 1 stycznia 1999 roku spowodowała, że nasza miejscowość znalazła się w powiecie obornickim i województwie wielkopolskim.

Zwarta zabudowa centrum Gościejewa skupiona jest na obu brzegach Strugi Sokolowskiej, dopływu rzeki Welny, przedzielonego pięknym, zabytkowym, gruntownie odrestaurowanym w roku

PLAN ODNOWY MIEJSCOWOŚCI GOŚCIEJEWO

Gmina Rogoźno – Powiat Obornicki – Województwo Wielkopolskie



2008 mostem. Wzdłuż wyłożonych kamiennym brukiem dróg centralnej części wsi, znajdują się charakterystyczne budynki:

- posiadająca ciekawą bryłę szkoła wraz z dwoma budynkami gospodarczymi, z których jeden po gruntownej modernizacji w roku 1997 pełni obecnie funkcję biblioteki,
- kaplica (wzniesiona jako remiza OSP, swoją obecną funkcję pełni od 1989 roku),
- miniaturowa sala gimnastyczna i dawny „Gasthaus”,
- sklep spożywczy,
- dawny budynek szkolny (mieszczący w pewnym okresie bibliotekę wiejską).

Do zabudowy centrum wsi należą również zabudowania byłej gorzelnii i znajdujące się na skraju zabytkowego parku pałacowego przedszkole oraz budynek mieszczący świetlicę wiejską, nieczynną pocztę i remizę Ochotniczej Straży Pożarnej.

Nowsze osadnictwo o charakterze rozproszonym rozwinęło się w kierunku Ryczywołu i Trzech Gór oraz wzdłuż drogi do Tarnowa. Gościejewo, poza zwartym centrum jest miejscowością mocno rozproszoną. Położoną najdalej od centrum i zarazem najbardziej „autonomiczną” częścią wsi jest tzw. „PGR”, czyli zabudowania dawnego Państwowego Gospodarstwa Rolnego w Gościejewie.

Przy polnej drodze z Gościejewa do Rogoźna, w pobliżu nieistniejącej już osady „*Olsewa Straka*”, położona jest leśniczówka Olszyna, niedaleko której znajdują się miejsce pamięci z września 1939 roku, oraz od 2000 roku, biesiadnik myśliwski należący do Koła Łowieckiego nr 58 „Olszyna” w Rogoźnie.

PLAN ODNOWY MIEJSCOWOŚCI GOŚCIEJEWO

Gmina Rogoźno – Powiat Obornicki – Województwo Wielkopolskie



Pałac w Gościejewie – dziś już nieistniejący, jego jedyną pozostałością jest zabytkowy park

Rys historyczny

Na terenie Gościejewa znanych jest kilka stanowisk archeologicznych. Do najcenniejszych znalezisk należą cmentarzyska: z okresu wpływów rzymskich oraz szkieletowe z okresu wczesnego średniowiecza (950-1100r.). Przedstawione na ilustracji obok przedmioty, to:

- 1. Nożyce żelazne – zabytek kultury przeworskiej z późnego okresu rzymskiego. Jeden z przedmiotów należących do wyposażenia grobu na cmentarzysku ciałopalnym odkrytym w Gościejewie w II poł. XIX wieku. Poza nożycami w skład wyposażenia wchodziły: naczynie wypełnione przepalonymi kośćmi ludzkimi, dwa noże, krzesiwa, szydła, fragment zapinki brązowej, fragmenty wtórnie przepalonych glinianych naczyń. Ponadto na cmentarzysku znaleziono liczne fragmenty ceramiki, drugie żelazne nożyce i kościany grzebień.*
- 2. Niewielkie naczynie gliniane z okresu kultury wielbarskiej – czyli z czasu wędrówek Gotów.*

PLAN ODNOWY MIEJSCOWOŚCI GOŚCIEJEWO

Gmina Rogoźno – Powiat Obornicki – Województwo Wielkopolskie

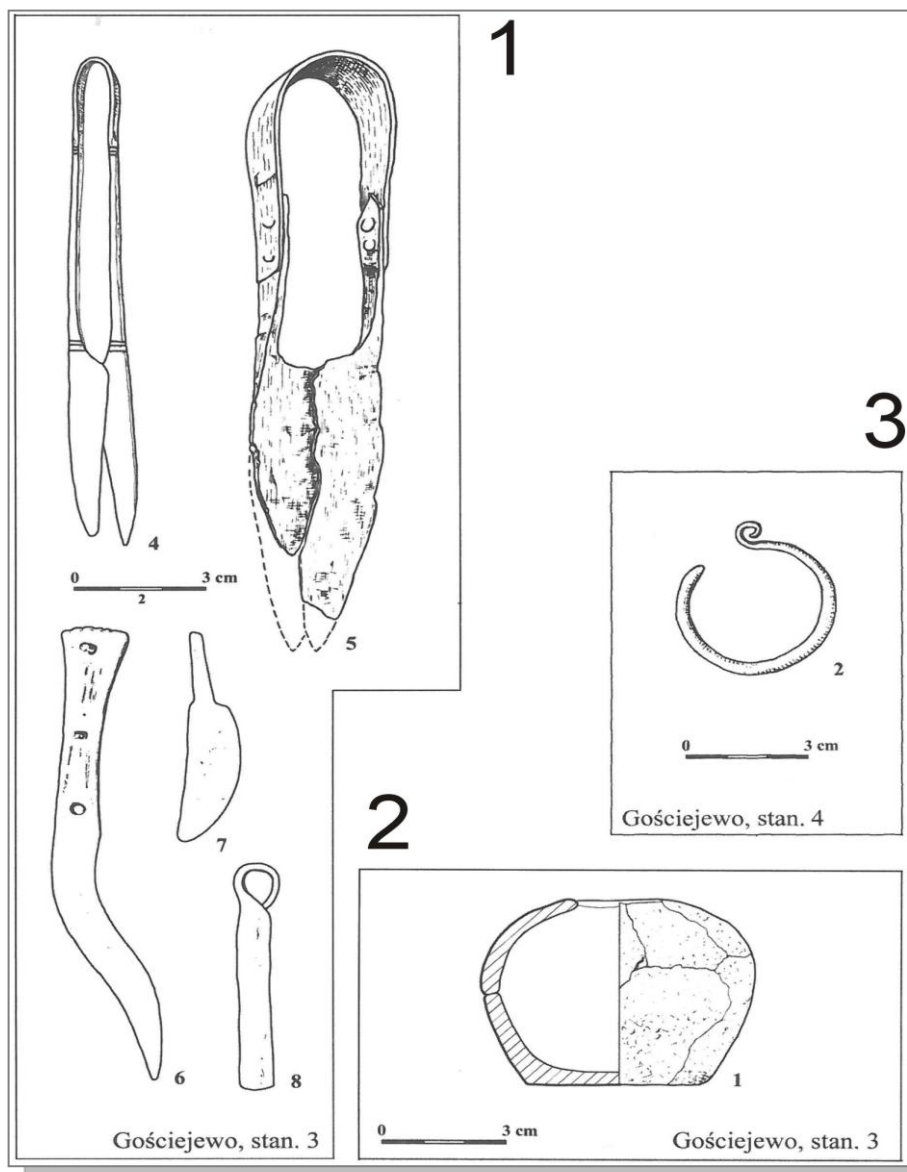


3. *Kabłączek skroniowy ze srebrzonego brązu wydobyty z grobu szkieletowego w Gościejewie. Pochodzi z X/XI wieku.*

Najciekawsze znaleziska archeologiczne z Gościejewa

Wraz z nastaniem źródeł pisanych, Gościejewo było początkowo wsią książęcą, przejściowo szlachecką i następnie królewską – w starostwie rogozińskim. Dokument wydany w Poznaniu w dniu 2 maja 1296 roku, który możemy odnaleźć w Kodeksie Dyplomatycznym Wielkopolski, informuje nas, że następca zamordowanego w Rogoźnie w lutym tego samego roku króla Przemysła II - książę Władysław Łokietek nadał Gościejewo i Olszynę (*villas que Gostogewo et Olsena Straka*) wojewodzie pomorskiemu Mikołajowi (*Nicolaus palatinus de Pomerania*) synowi Janka (*filius Iankonis*) herbu Zaremba. Nadanie to było darowizną książęcą w uznaniu zasług wojewody Mikołaja, a obie

osady zostały automatycznie wyłączone spod jurysdykcji kasztelana rogozińskiego i zwolnione od świadczeń opolnych. W 1343 Kazimierz Wielki przekazał Sędziwojowi Nałęczowi odebrany mu czasowo gród Czarnków, zabierając w zamian Rogoźno wraz z Gościejewem i Studzieńcem, które należały do niego od roku 1336 lub 1340. Od 1368 roku z nadania króla Kazimierza Wielkiego wieś przeszła na kilkadziesiąt lat w lenno rodu von Osten – pierwszych starostów (dzierżawców) rogozińskich. W 1410 roku część dóbr w Gościejewie posiadał ród Doliwów. W wieku XVI należała do



PLAN ODNOWY MIEJSCOWOŚCI GOŚCIEJEWO

Gmina Rogoźno – Powiat Obornicki – Województwo Wielkopolskie



*Zaremba – herb wojewody
Mikołaja*

starostów Dołęga-Kretkowskich. Według lustracji z 1565 roku do folwarku gościejewskiego należały: dom, obora z szopami i owczarnią, stodołą, a także służba: dworka, pasterz i dwie dziewczki. W tym samym czasie we wsi Gościejewo mieszkało: 31 kmieci, 3 karczmarzy, zagrodnik, krawiec i kołodziej. Po wyniszczającej wojnie polsko-szwedzkiej mieszkało już tylko 11 kmieci, karczmarz, kołodziej i czterech chałupników, a wiele gruntów leżało odłogiem. W 1580 roku dobra dzierżawił Krzysztof Sokołowski, a później Chelmiccy. W obronie przed konkurencją rzemieślników rogozińskich 10 bednarzy z Gościejewa utworzyło w 1661 roku własny cech, zatwierdzony przez starostę rogozińskiego. W połowie wieku XVIII w naszej miejscowości znajdowała się rezydencja starosty, przeniesiona tutaj z Rogoźna po upadku dawnego zamku starościńskiego. Dwór starosty zbudowany był z drewnianych bali i kryty gontami. W piętrowym budynku mieściły się cztery pokoje, izba stołowa, trzy garderoby, kaplica i „sklepik”. Część Gościejewa, w której znajdował się dwór, wyłączono w późniejszych czasach jako odrębną osadę – Trzy Góry (obecnie administracyjnie znajduje się ona w sąsiedniej Gminie Ryczywół). W 1841 roku Gościejewo liczyło 465 mieszkańców. W latach 70-tych XIX wieku dominium gościejewskie (Gościejewo i folwark Ruda) posiadało ogółem ponad 2700 mórg i 175 mieszkańców. Jego właścicielami byli kolejno: Wilhelm Thiecke, Gottlieb Jurga, Hermann Krock (1887). W końcu XIX wieku majątek liczył 658 ha. Właścicielką została Eva Marie Krock z Berlina, zaś dzierżawcą Steinke, który prowadził wzorcowe gospodarstwo mleczarskie. Ponadto istniał folwark sołecki z tartakiem, należący do Rudolfa Busse. W roku 1879 wybudowano istniejącą do dnia dzisiejszego szkołę, która wzniesiona została dla dzieci kolonistów niemieckich – język niemiecki stał się też jej językiem wykładowym. Dzieci polskie uczyły się w starszym, o wiele mniej okazałym budynku szkolnym. Pierwszym znanym z nazwiska kierownikiem polskiej szkoły był Spirewka. Wraz ze wzrostem ilości dzieci polskich i zmniejszaniem liczby niemieckich, dokonano zamiany budynków, co jednak wzmogło antagonizmy pomiędzy społecznościami polską i niemiecką. W wyniku bójki, do której doszło zimą 1932 roku grupa dzieci niemieckich zamordowała ucznia polskiej szkoły – Lijewskiego. Odpowiedzią władz na tragiczne zdarzenie było połączenie obu szkół i wyznaczenie jednego kierownika, którym został Jan Święch, pełniący funkcję do śmierci w roku 1954 z przerwą przypadającą na lata II wojny światowej, kiedy to skazany przez hitlerowców na śmierć, ukrywał się w Ziemi Krakowskiej. W 1931 roku Gościejewo liczyło 1101 mieszkańców, w tym 322 Niemców.

PLAN ODNOWY MIEJSCOWOŚCI GOŚCIEJEWO

Gmina Rogoźno – Powiat Obornicki – Województwo Wielkopolskie



Wraz z rozpoczęciem II wojny światowej, w dniach 1-3 września 1939 internowano wszystkich zdolnych do noszenia broni gościejewskich Niemców, a Polaków ewakuowano. Jeszcze przed wkroczeniem frontowych wojsk hitlerowskich, w naszej miejscowości pojawiły się niemieckie bojówki, które dokonały egzekucji na polskiej ludności. Pierwsze ich ofiary to sołtys Gościejewa Antoni Wrzeszcz i rolnik Tomasz Wozignój, którzy rozstrzelani zostali w Olszynie. Ewakuowani Polacy stopniowo wracali, podobnie jak internowani Niemcy, jednak spośród nich nie wróciło 23, dlatego też pozostali chcieli wziąć odwet na ludności polskiej. W roku 1940 rozpoczęto akcję przesiedleńczą rolników, których całymi rodzinami wysiedlano do Generalnego Gubernatorstwa. W maju 1941 roku w Poznaniu „Sondergericht” skazał na śmierć rolnika Piotra Banasiaka za zaangażowanie w akcję wysiedlania Niemców. Świadkowie procesu zeznali, że głównym winowajcą i podżegaczem był kierownik szkoły Jan Święch, którego uczyniono odpowiedzialnym za zaginięcie 23 Niemców. Kierownik Święch zawczasu zbiegł, więc jego poszukiwania okazały się bezowocne. Ciężka okupacyjna noc zakończyła się dla Gościejewa w dniu 23 stycznia 1945 roku wraz z wkroczeniem oddziałów Armii Czerwonej. Miejscowość mogła zacząć organizować się na nowo, ponownie otwarto szkołę, do której powrócił kierownik Święch, przywrócono życie gospodarcze i społeczne, które jednak od tej pory toczyło się w innej niż przedwojenna rzeczywistości – państwa socjalistycznego – powstała bowiem Polska Rzeczpospolita Ludowa.

W latach 1949-50 miała miejsce elektryfikacja Gościejewa, której dokonano wspólnym wysiłkiem mieszkańców. Odbioru sieci niskiego napięcia w październiku 1950 roku dokonali przedstawiciele Zjednoczenia Energetycznego z Poznania.

W roku 1952 powstał Ludowy Zespół Sportowy, który w 1976 roku przyjął nazwę „Huragan”, a od roku 1998 roku „Drzewiarz”. W latach 1959-60 wybudowany został społecznie przez mieszkańców stadion sportowy, który nadal pełni swą funkcję.

W roku 1970 powstał w naszej miejscowości bar samoobsługowy „Gościnianka”. W tym samym roku infrastruktura wsi wzbogaciła się również o nowy budynek zlewni mleka.

Przełom lat 1985/86 to oddanie do użytku przez WZIR Piła wodociągu, który dostarczył wodę do miejscowości Gościejewo, Kaziopole i Grudna – 26 km sieci rozdzielczej z przyłączami doprowadziło bieżącą wodę do 145 nieruchomości. W czerwcu 1988 miała miejsce uroczystość przekazania jednostce OSP Gościejewo remizy, która znalazła swoje miejsce w nowo wybudowanym budynku wraz ze świetlicą wiejską i pocztą. Przekazania dokonał ówczesny Naczelnik Miasta i Gminy Rogoźno Tadeusz Kania. Jednostka otrzymała wówczas również nowy wóz bojowy – Star 244.

PLAN ODNOWY MIEJSCOWOŚCI GOŚCIEJEWO

Gmina Rogoźno – Powiat Obornicki – Województwo Wielkopolskie



Głównym inicjatorem budowy był prezes gościejewskiej jednostki OSP Henryk Szargan (1925-1989), zasłużony społecznik i lokalny działacz. W roku następnym opuszczony budynek dawnej remizy strażackiej przekształcony został w podlegającą parafii p.w. św. Wita w Rogoźnie filialną kaplicę noszącą wezwanie męczennika z czasów II wojny światowej - św. Maksymiliana Marii Kolbe. Uroczystego poświęcenia kaplicy dokonał w dniu 14 listopada 1989 roku przybyły do Gościejewa sufragan poznański bp Zdzisław Fortuniak w asyście ówczesnego proboszcza ks. Edmunda Ławniczaka. W tym miejscu należy wspomnieć, że Gościejewo od początku swego istnienia podlegało wspomnianej parafii, a okres jej powstania przypada na zamierzchłe czasy początków organizacji kościelnej na ziemiach polskich.

W lipcu 1988 roku powstało Koło Ligi Obrony Kraju, które działa do dnia dzisiejszego.

Rok 1991 przyniósł naszej miejscowości zainstalowanie najnowocześniejszej w okolicy sieci telefonicznej z automatyczną centralą – AG-50. Podłączono do niej 49 abonentów, w tym 42 nowych. Przewodniczącym Społecznego Komitetu Telefonizacji Wsi Gościejewo był Henryk Janus, radny z naszej miejscowości.

W roku 2002 na mocy pierwszych bezpośrednich wyborów wójtów, burmistrzów i prezydentów miast i ponownie w latach 2006 i 2010, Burmistrzem Rogoźna wybrany został pochodzący z Gościejewa, wieloletni mieszkaniec naszej miejscowości – Bogusław Janus.

Rok 2004 zaowocował podniesieniem stopnia organizacyjnego gościejewskiej placówki oświatowej – utworzono Zespół Szkół w Gościejewie, w skład którego weszły Szkoła Podstawowa i Gimnazjum. W roku 2009 jednostka Ochotniczej Straży Pożarnej w Gościejewie wyposażona została w nowy samochód. Zakupiony ze środków Gminy Rogoźno oraz wojewódzkich struktur OSP samochód MAN był najnowocześniejszym wozem bojowym operującym w powiecie obornickim. Remiza dostosowana została do potrzeb nowoczesnego samochodu.

W 2009 roku na placu za remizą OSP i świetlicą wiejską wybudowano nową, okazałą krytą scenę, oraz płytę taneczną, która służy mieszkańcom sołectwa podczas licznych uroczystości.

PLAN ODNOWY MIEJSCOWOŚCI GOŚCIEJEWO

Gmina Rogoźno – Powiat Obornicki – Województwo Wielkopolskie



Płyta taneczno-zabawowa i kryta scena

W 2011 roku został wykonany remont kapitalny sali wiejskiej wraz z zakupem wyposażenia ze środków Programu Rozwoju Obszarów Wiejskich 2007-2013 i środków budżetu gminy za łączną kwotę (.....)

Od wielu lat świetlica jest miejscem zebrań wiejskich, posiedzeń strażackich, zebrań stowarzyszeń oraz organizacji gminnych oraz lokalnych imprez kulturalnych. W 2000r. zostały wymienione okna, które na dzień dzisiejszy są w dobrym stanie, a w 2006 zmodernizowano centralne ogrzewanie z węglowego na gazowe. Celem w/w. inwestycji było podniesienie atrakcyjności imprez oraz wartości użytkowych świetlicy wiejskiej w Gościejewie. W odremontowanej świetlicy można organizować spotkania i festyny nie tylko dla mieszkańców sołectwa, ale także dla całej gminy.

W 2011 roku został postawiony w miejscu dotychczasowego nowy Krzyż przy drodze nr 11.

Jesienią 2013 roku członkowie OSP wykonali częściowo boisko do piłki plażowej, zakończenie prac przy boisku planowane jest w 2014 roku.

PLAN ODNOWY MIEJSCOWOŚCI GOŚCIEJEWO

Gmina Rogoźno – Powiat Obornicki – Województwo Wielkopolskie



Zabytki Gościejewa

Na terenie Sołectwa Gościejewo znajduje się 38 istniejących obiektów zabytkowych wpisanych do Gminnej Ewidencji Zabytków Gminy Rogoźno. Pełna ich lista przedstawia się następująco:

1. Park dworski z XIX wieku (**wpis do rejestru zabytków nr A-390 z dn. 28.03.1981r.**) – opis w podrozdziale „Dziedzictwo przyrodnicze”
2. Rządówka z początku XX wieku – dawny dom folwarcznego rządcy
3. Dom nr 34 z 1910 roku – okazały budynek, dawna siedziba Gromadzkiej Rady Narodowej
4. Dom nr 52 z początku XX wieku
5. Dom nr 24 z początku XX wieku
6. Dom nr 33 z końca XIX wieku
7. Dom nr 32 z początku XX wieku
8. Budynek nr 30a z 1886 roku – obecny magazyn mieścił niegdyś kuźnię oraz mleczarnię.
9. Dom nr 21 z przełomu XIX/XX wieku – dawna szkoła dla dzieci polskich, następnie biblioteka wiejska, obecnie stanowi dom mieszkalny
10. Dom nr 29 z początku XX wieku
11. Dom nr 113 z około 1920 roku
12. Dom nr 112 z początku XX wieku
13. Dom nr 40 z początku XX wieku
14. Dom nr 97 z lat 1920-30
15. Dom nr 38 z 3 ćwierci XIX wieku
16. Budynek gospodarczy przy nr 37 z początku XX wieku
17. Dom nr 17 z 1906 roku
18. Dom nr 18 z 1937 roku
19. Budynek szkolny z 1879 roku – Zespół Szkół w Gościejewie
20. Stodoła przy nr 19 z początku XX wieku
21. Dom nr 25 z przełomu XIX/XX wieku
22. Stajnia z początku XX wieku (zabudowa folwarczna)
23. Obora z początku XX wieku (zabudowa folwarczna)
24. Budynek gospodarczy przy gorzelni z początku XX wieku
25. Gorzelnia z 1 ćwierci XX wieku
26. Dom nr 4 z końca XIX wieku – dawniej stodoła

PLAN ODNOWY MIEJSCOWOŚCI GOŚCIEJEWO

Gmina Rogoźno – Powiat Obornicki – Województwo Wielkopolskie



27. Dom nr 27 z 1887 roku
28. „Gasthaus” z przełomu XIX/XX wieku – dawny gościniec wiejski, bar, w l. 1985-89 pełnił funkcję kaplicy, obecnie dom mieszkalny
29. Dom nr 14 z początku XX wieku
30. Dom nr 15 z przełomu XIX/XX wieku
31. Dom nr 10 z 4 ćwierci XIX wieku
32. Dom nr 8 z początku XX wieku
33. Dom nr 5 z 1908 roku
34. Kuźnia przy nr 28 z 1 ćwierci XX wieku
35. Budynek gospodarczy I przy szkole z lat 20. XX wieku
36. Budynek gospodarczy II przy szkole z lat 20. XX wieku – znacznie rozbudowany i zmodernizowany obecnie mieści bibliotekę wiejską i szkolne kuchnie oraz toalety
37. Nieczynny cmentarz ewangelicki z XIX wieku
38. Most drogowy na Strudze Sokolowskiej z 1894 roku



Dom nr 34

Budynek gospodarczy I przy szkole



Nagrobek na cmentarzu ewangelickim

Dawny „Gasthaus”



PLAN ODNOWY MIEJSCOWOŚCI GOŚCIEJEWO

Gmina Rogoźno – Powiat Obornicki – Województwo Wielkopolskie



Zasłużeni

Z Gościejewem związało swoje losy kilka postaci zasłużonych nie tylko dla lokalnej społeczności, ale także dla regionu i całego kraju. Oto niektórzy z nich:

* **Władysław I Łokietek (1260-1333)**

król Polski (koronowany w roku 1320), ojciec Kazimierza Wielkiego, spadkobierca Przemysła II w Wielkopolsce i na Pomorzu Gdańskim. Z postacią króla Władysława związana jest przytoczona we wcześniejszych rozdziałach legenda dotycząca początków Gościejewa. Podpisany przez niego dokument sporządzony w roku 1296 zawiera pierwszą historyczną wzmiankę o naszej miejscowości (*Gostegowo*).



* **Konstanty Ildefons Gałczyński (1905-1953)**

Znany polski poeta, związany z grupą poetycką „Kwadryga”, oraz pismami satyrycznymi i politycznymi międzywojennej Warszawy, należał do bohemy artystycznej. Autor słów znanej pieśni „Ukochany kraj”. Według wspomnień mieszkańców, w okresie międzywojennym przebywał w Gościejewie w ośrodku rehabilitacyjno - leczniczym, który znajdował się w miejscowym pałacu.

* **Jan Święch (1898-1954)**

Kierownik szkoły w Gościejewie w latach 1932-1954, społecznik, w czasie okupacji skazany przez hitlerowców na karę śmierci za działalność patriotyczną ukrywał się w Ziemi Krakowskiej. Zasłużony działacz i wieloletni prezes Oddziału Powiatowego Związku Nauczycielstwa Polskiego i radny Rady Gminy. Powojenny organizator szkolnictwa w Gościejewie.

PLAN ODNOWY MIEJSCOWOŚCI GOŚCIEJEWO

Gmina Rogoźno – Powiat Obornicki – Województwo Wielkopolskie



* Jan Szumiński (1922-1985)

Zasłużony nauczyciel i społecznik, ceniony wychowawca młodzieży, wieloletni (od śmierci Jana Święcha w 1954 roku) dyrektor Szkoły Podstawowej w Gościejewie, aktywny działacz Związku Nauczycielstwa Polskiego, odznaczony między innymi Medalem Komisji Edukacji Narodowej, Złotym Krzyżem Zasługi i Krzyżem Kawalerskim Orderu Odrodzenia Polski. Spoczywa na cmentarzu w Rogoźnie.



* Benedykt Kurkowiak (ur. 1937)

Urodzony w Maniewie, mieszkaniec Gościejewa od 1948 roku, poseł na Sejm PRL VII kadencji (1976-1980) z listy Zjednoczonego Stronnictwa Ludowego. Współtwórca inicjatywy budowy sieci wodociągowej w Gościejewie.



* Edmund Ławniczak (1939-2004)

Ksiądz katolicki, proboszcz parafii św. Wita w Rogoźnie, do której należy również Gościejewo, w latach 1983-2004, kanonik honorowy Kapituły Kolegiackiej w Środzie Wlkp., zasłużony działacz społeczny. Za jego rządów w parafii powstała kaplica filialna p. w. św. Maksymiliana Kolbe w Gościejewie – pierwsza ogólnodostępna świątynia w dziejach miejscowości. Wybudował również piękne nowoczesne kaplice w Tarnowie i na cmentarzu w Rogoźnie.



*14.11.1989 – poświęcenie kaplicy przez bp
Zdzisława Fortuniaka*

PLAN ODNOWY MIEJSCOWOŚCI GOŚCIEJEWO

Gmina Rogoźno – Powiat Obornicki – Województwo Wielkopolskie



Kaplica św. Maksymiliana Kolbe

II.2. Dziedzictwo przyrodnicze

Na terenie Sołectwa Gościejewo częściowo znajdują się lasy „Olszyny” – obejmujące głównie olsy (podmokłe lasy olchowe). Przez samą wieś Gościejewo oraz przez pola i łąki sołectwa w kierunku z północy na południe przepływa rzeka Struga Sokołowska wpadająca w Rogoźnie do Welny.



Fragment parku dworskiego w Gościejewie

PLAN ODNOWY MIEJSCOWOŚCI GOŚCIEJEWO

Gmina Rogoźno – Powiat Obornicki – Województwo Wielkopolskie



Najcenniejszą pamiątką historyczną oraz przyrodniczą sołectwa oraz jedynym obiektem wpisanym do rejestru zabytków (pod numerem A-390 z dnia 28 marca 1981r.) jest założenie pałacowo-parkowe w Gościejewie, z którego do naszych czasów dotrwał dość poważnie zdewastowany zabytkowy park oraz budynek mieszkalny służby – czworak.



Zabytkowy czworak na skraju parku dworskiego

Pierwszy zapis dotyczący parku znajdujemy w księdze wieczystej, według której od dnia 3 lutego 1852 roku park łącznie z gruntami majątku stanowił własność Wilhelma Thiede. Od roku 1868 do 1876 właścicielem był Gottlieb Jurga. Później następowali kolejni właściciele. Pałac oraz park w obecnych granicach, powstały zapewne w czasach Chelmińskich w latach 80-tych XIX wieku. Po pierwszej wojnie światowej pałac wraz z parkiem przejęty został przez Ministerstwo Opieki Społecznej – Departament Zdrowia. W pałacu ulokowano ośrodek odwykowy dla alkoholików, a następnie lecznica dla kobiet. Obiekt został znakomicie na ówczesne czasy zagospodarowany, posiadał nowoczesne zaplecze gospodarcze, własny agregat prądowłóczy, lokalny wodociąg z siecią obejmującą pałac i otoczenie (własne ujęcie wody) oraz kanalizację. W parku wybudowano również basen. W czasach II wojny światowej okupacyjne władze niemieckie umieściły w pałacu obóz organizacji Hitlerjugend. Wraz z zakończeniem wojny obiekt został spalony, dziś już nie istnieje. Ulokowany na skraju parku dawny budynek elektrowni wykorzystywany jest obecnie jako przedszkole – część Zespołu Szkół w Gościejewie. Z części parku wydzielono teren do użytkowania w celach kulturalnych, wzniesiono tam estradę i bufet.

Gościejewski park obejmujący zwartym zadrzewieniem obszar o powierzchni ponad 1 hektara, nie został zorganizowany według ścisłego założenia. Jedynym czytelnym śladem planowanego sadzenia roślin jest aleja starych kasztanowców, którymi został otoczony pałac od strony wjazdu. Dokładny opis parku pałacowego pochodzi z roku 1978, a wykonany został na zlecenie Urzędu Wojewódzkiego w

PLAN ODNOWY MIEJSCOWOŚCI GOŚCIEJEWO

Gmina Rogoźno – Powiat Obornicki – Województwo Wielkopolskie



Pile. Dowiadujemy się z niego, że w liczącym ok. 600-700 okazów drzewostanie parkowym najczęściej jest grabów (30%), następnie: klony i białodrzewy (po 15 %), wierzby, topole włoskie i lipy (po 6 %), jesiony (5 %) oraz drzewa należące do innych gatunków (17 %), w tym: dęby, świerki, cisy, cyprysiki, buki, kasztanowce, wiązy i wiśnie. Na terenie parku znajduje się 7 pomników przyrody. Jest wśród nich dąb szypułkowy o obwodzie pnia 380 cm, dwie lipy (krymska i drobnolistna), dwa cisy pospolite, białodrzew *Populus alba*, wierzba krucha (370 cm) i cyprysik Lawsona. Wśród krzewów obecne są śnieguliczka biała i koralowa, dzika róża i trzmielina europejska.

II.3. Obiekty i tereny



Zespół Szkół w Gościejewie

We wsi od 1 września 2004r. funkcjonuje Zespół Szkół. Placówka powstała na bazie dwóch dotychczas osobno funkcjonujących szkół: Szkoły Podstawowej w Gościejewie i Szkoły Podstawowej w Tarnowie. W skład utworzonego zespołu szkół weszły: szkoła podstawowa i gimnazjum, oddziały przedszkolne w miejscowości Gościejewo i Tarnowo. Zespół Szkół pracuje w dwóch miejscowościach i wykorzystuje sześć obiektów. Odległość między Tarnowem i Gościejewem wynosi 5 km.

W obu miejscowościach funkcjonują biblioteki, świetlice szkolne z możliwością korzystania z dożywiania oraz dobrze wyposażone z dostępem do Internetu pracownie komputerowe, gabinety pedagoga i higienistki szkolnej oraz sekretariat.

PLAN ODNOWY MIEJSCOWOŚCI GOŚCIEJEWO

Gmina Rogoźno – Powiat Obornicki – Województwo Wielkopolskie



Uczniowie w Gościejewie korzystają z sali gimnastycznej oddalonej od szkoły ok. 200m o powierzchni 110 m², natomiast w Tarnowie z sali gimnastycznej o powierzchni 60 m².

W wyniku połączenia dwóch placówek zajęcia edukacyjne jednocześnie odbywają się w Gościejewie i Tarnowie. Uczniowie do szkoły w 80% są dowożeni autobusem szkolnym.

Obowiązkowo od klasy pierwszej uczniowie uczą się języka angielskiego, natomiast w gimnazjum języka angielskiego i języka niemieckiego. Uczniowie z problemami edukacyjnymi zostali objęci zajęciami dodatkowymi, zaś dzieci z oddziałów przedszkolnych z wadą wymowy zajęciami logopedycznymi, natomiast uczniowie z dysleksją realizują Program Ortografii. Od 2007 r. w szkole funkcjonuje świetlica opiekuńczo-wychowawcza. Popołudniowe zajęcia dla 24 uczniów odbywają dwa razy w tygodniu w dwóch grupach - w Tarnowie i Gościejewie. Na zajęciach realizowane są programy profilaktyczno-terapeutyczne. Do oddziałów przedszkolnych uczęszcza 50 dzieci w wieku od 3 do 6 lat. Oddziały przedszkolne są nowoczesne i bardzo dobrze wyposażone i dostosowane do potrzeb dzieci przedszkolnych.

W związku z 130. rocznicą istnienia szkoły w dniu 31 marca 2010r. Rada Miejska podjęła uchwałę w sprawie nadania szkole podstawowej i gimnazjum imienia Noblistów Polskich. W dniu 12 czerwca 2010r. odbyła się uroczystość nadania imienia, przekazanie i poświęcenie sztandarów szkoły podstawowej i gimnazjum. W szkole prężnie działa 1Wodno Środowiskowa Drużyna Harcerska „Młode Serca”. Do tej pory uczniowie wyjechali na trzy obozy: do miejscowości Maniowy w górach Pieniny, nad polskie morze do Jarosławca i na obóz w Cesenatico we Włoszech. W 2010r. harcerze uczestniczyli w Zlocie Harcerstwa Polskiego w Krakowie, a w 2013r. w Toruniu.

Szkoła prowadzi kompleksowy system pomocy uczniom z dysleksją, mającym trudności w nauce czytania, pisania oraz ortografii. Zajęcia organizowane są dla uczniów szkoły podstawowej i gimnazjum. Uczestnicy spotkań we współpracy z nauczycielami oraz rodzicami, realizują Program Edukacyjno-Terapeutyczny ORTOGRAFFITI rekomendowany przez Polskie Towarzystwo Dysleksji.

W poprzednich latach uczniowie zrealizowali programy: „Nowe Horyzonty Edukacji Filmowej”, „Szkoła z klasą” oraz „Szkoła Pełna Energii”.

W szkole prężnie działa Rada Rodziców, która kontynuuje tradycje organizacji zabaw dochodowych. W 2014r. wspólnie z nauczycielami udało się zorganizować już 23 zabawę. Tradycyjnie co roku z okazji Świąt Bożego Narodzenia wszystkie dzieci w szkole otrzymują od Rady Rodziców paczki, które wręcza Gwiazdor. Ponadto od pięciu lat Rada Rodziców funduje nagrodę rzeczową w postaci roweru dla prymusa szkoły podstawowej i gimnazjum oraz nagrody rzeczowe dla uczniów, którzy otrzymują świadectwo z wyróżnieniem.

PLAN ODNOWY MIEJSCOWOŚCI GOŚCIEJEWO

Gmina Rogoźno – Powiat Obornicki – Województwo Wielkopolskie



Od 2006r. szkoła jest organizatorem Powiatowego Konkursu Mitologicznego dla uczniów szkół podstawowych, a od 2009r. Konkursu Omnibus SKOK Jaworzno. Celem tego konkursu jest propagowanie wiedzy o tematyce finansowej oraz pragnienie zwiększenia wśród uczniów świadomości dotyczącej zasad, którymi rządzi się rynek finansowy.

Od kilku lat placówka współpracuje z Wojewódzkim Ośrodkiem Ruchu Drogowego w Poznaniu. Dzięki owocnej współpracy szkoła została wyposażona w pomoce dydaktyczne do wychowania komunikacyjnego jak: 6 zestawów komputerowych z programami edukacyjnymi, plansze ruchu drogowego, odblaski oraz inne drobne pomoce, a 2011r. 6 rowerów z kaskami. Szkoła również aktywnie współpracuje z Poradnią Psychologiczno-Pedagogiczną oraz LGD Stowarzyszeniem Dolina Welny.

Od września 2012r. do 31 grudnia 2014r. szkoła realizuje program rozwojowy dla szkoły podstawowej i gimnazjum z funduszy Unii Europejskiej z Kapitału Ludzkiego-program 9.1.2 "Wyrównywanie szans edukacyjnych z grup o utrudnionym dostępie do edukacji oraz zmniejszenie różnic, w jakości usług edukacyjnych". W ramach projektu nauczyciele prowadzą zajęcia pozalekcyjne i wyrównawcze z języka polskiego, matematyki, języka angielskiego, biologii i chemii, informatyki, doradztwa zawodowego oraz techniki szybkiego czytania. Szkoła została wyposażona w nowoczesny sprzęt jak: 2 tablice interaktywne, kamerę, urządzenie wielofunkcyjne, kalkulatory, programy i podręczniki.

Zespół Szkół w Gościejewie jako nietypowa szkoła w Wielkopolsce zlokalizowana w dwóch miejscowościach funkcjonuje już od dziecięciu lat. Mimo trudności organizacyjnych placówka jest bezpieczna i ekonomiczna.

W Gościejewie od wielu lat funkcjonuje Biblioteka Publiczna (placówka podległa Rogozińskiemu Centrum Kultury). Mieszkańcy Gościejewa i okolic mogą korzystać z księgozbioru bibliotecznego przez trzy dni w tygodniu. Istotnym obiektem w miejscowości jest Remiza Ochotniczej Straży Pożarnej (jednostka OSP Gościejewo należy do Krajowego Systemu Ratowniczo-Gaśniczego). Remiza OSP oraz znajdująca się przy niej płyta do celów taneczno - zabawowych jest miejscem organizowania imprez okolicznościowych oraz lokalnych.

PLAN ODNOWY MIEJSCOWOŚCI GOŚCIEJEWO

Gmina Rogoźno – Powiat Obornicki – Województwo Wielkopolskie



W Gościejewie znajduje się również stadion sportowy, gdzie odbywają się od 2009 roku rozgrywki Gminnej Ligi Piłki Nożnej.



II.4. Infrastruktura techniczna

Infrastruktura wiejska jest postrzegana jako ogół urządzeń i obiektów na danym terenie potrzebnym do właściwego funkcjonowania gospodarki i życia społeczności lokalnej. Niewątpliwie to ona w dużym stopniu determinuje rozwój obszarów wiejskich.

Wieś Gościejewo jest w większości zwodociągowane. Łączna długość sieci wodociągowej wynosi 17,7 km. Na terenie gminy Rogoźno znajdują się trzy stacje uzdatniania wody, stacja w Gościejewie zaopatruje w wodę wioski: Gościejewo, Kaziopole, Grudna, Owieczki, Karolewo, Tarnowo, Welna, Laskowo, Jaracz, Rożnowice. Stacja ta posiada pozwolenie wodno-prawne wydane przez Starostę Obornickiego upoważniające do poboru wód podziemnych w ilości 100.000m³/rok.

W 2005 roku zakończono budowę gazociągu o łącznej długości 12.325 metrów. Do sieci gazowej przyłączyło się 100 gospodarstw domowych oraz 3 podmioty gospodarcze. W naszej miejscowości zasięg wszystkich trzech sieci telefonii komórkowej jest bardzo dobry. We wsi na dachu sali wiejskiej znajduje się nadajnik sieci bezprzewodowej dzięki czemu większość mieszkańców korzysta z sieci Internet.

PLAN ODNOWY MIEJSCOWOŚCI GOŚCIEJEWO

Gmina Rogoźno – Powiat Obornicki – Województwo Wielkopolskie



Gmina Rogoźno dysponuje własnym wysypiskiem odpadów komunalnych. Znajduje się ono w miejscowości Studzieniec i dysponuje pojemnością 165.700m³. Obecnie trwa budowa nowego Międzygminnego Wysypisko Odpadów Komunalnych w Kopaszynie, którego udziałowcem jest Gmina Rogoźno..



Ujęcie wody w Gościejewie

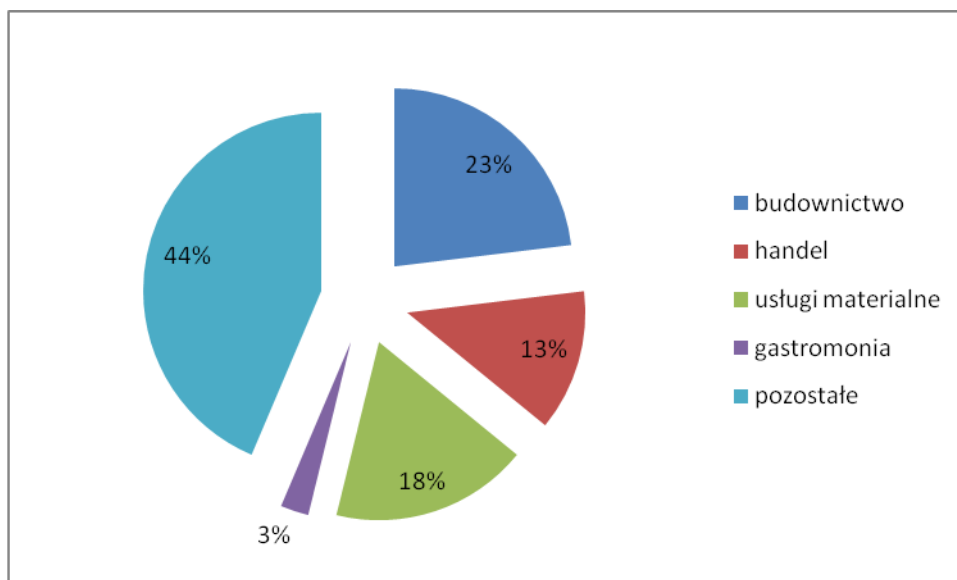
II.5. Gospodarka i rolnictwo

Na terenie Gościejewa działają obecnie 39 podmioty gospodarcze. Stanowią one zaledwie 2,79% wszystkich podmiotów zarejestrowanych na terenie Gminy Rogoźno. Największy udział stanowią firmy zajmujące się szeroko rozumianym budownictwem – 9, co stanowi ponad 23%. W dalszej kolejności są firmy zajmujące się handlem 5 oraz firmy związane z usługami materialnymi - 7. Na terenie sołectwa znajduje się 1 sklep spożywczy oraz 1 bar gastronomiczny. Oprócz tego działa w dni powszednie agencja pocztowa. Strukturę firm działających na terenie sołectwa Gościejewa przedstawia wykres 2.

Wykres 2. Struktura podmiotów gospodarczych działających na terenie sołectwa Gościejewa

PLAN ODNOWY MIEJSCOWOŚCI GOŚCIEJEWO

Gmina Rogoźno – Powiat Obornicki – Województwo Wielkopolskie



Źródło: Opracowanie własne na podstawie informacji uzyskanych z Urzędu Miejskiego w Rogoźnie

Spośród firm z siedzibą w Gościejewie można wyróżnić następujące podmioty gospodarcze:

- Zakład Stolarski Ireneusz Szewczak

branża: usługi stolarskie

2. Agrosystem sp. z o.o. Przedsiębiorstwo Rolno-Usługowe

branża: rolnictwo

- PHU "Markol" Banasiak Marek

branża: pasze, żywienie zwierząt

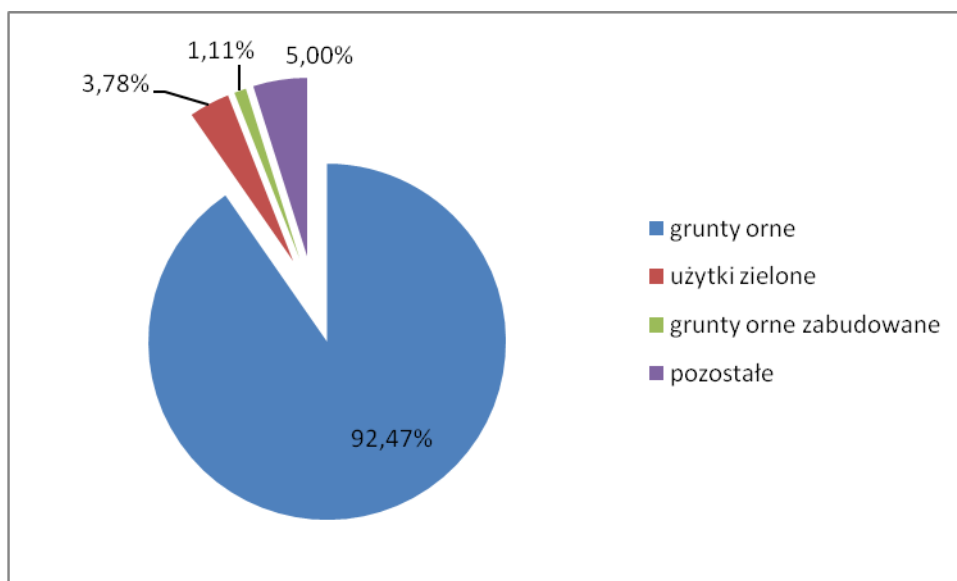
Na terenie sołectwa występują korzystne warunki do działalności rolniczej. Spośród 1476,26 ha prawie 92,47% stanowią grunty orne (1364,80 ha) w dalszej kolejności są użytki zielone 3,78% (55,87 ha). Działalność sadownicza na terenie Gościejewa odgrywa niewielką rolę. Sady zajmują ok. 20 ha, co stanowi zaledwie 0,41% powierzchni ogółem.

PLAN ODNOWY MIEJSCOWOŚCI GOŚCIEJEWO

Gmina Rogoźno – Powiat Obornicki – Województwo Wielkopolskie



Wykres 3. Struktura użytkowania gruntów w miejscowości Gościejewo



Źródło: Opracowanie własne na podstawie danych uzyskanych z Urzędu Miejskiego w Rogoźnie

Na terenie sołectwa Gościejewo znajduje się 174 gospodarstw rolnych, co stanowi ponad 17% wszystkich gospodarstw rolnych w Gminie Rogoźno. Najwięcej jest największych gospodarstw małych do 1 ha, co stanowi nieco ponad 48% wszystkich gospodarstw sołectwa Gościejewo. Następnie są gospodarstwa małe od 1 do 5 ha (22% - 38). W dalszej kolejności są gospodarstwa duże powyżej 15 ha (prawie 13% - 22). Natomiast rzadkością są średnie gospodarstwa rolne od 5 do 10 ha, tylko 13 mieszkańców Gościejewo posiada takie gospodarstwa.

Tabela 2. Struktura gospodarstw rolnych w sołectwie Gościejewo pod względem powierzchni

Wyszczególnienie	Powierzchnia [ha]					Razem
	Do 1	Od 1 do 5	Od 5 do 10	Od 10 do 15	Powyżej 15	
Liczba gospodarstw	84	38	13	17	22	174
Udział procentowy [%]	48,28%	21,84%	7,47%	9,77%	12,64%	100,00%

Źródło: Opracowanie własne na podstawie danych z Urzędu Miejskiego w Rogoźnie

Struktura gospodarstw rolnych w Gościejewie pod względem wielkości kształtuje się dobrze.

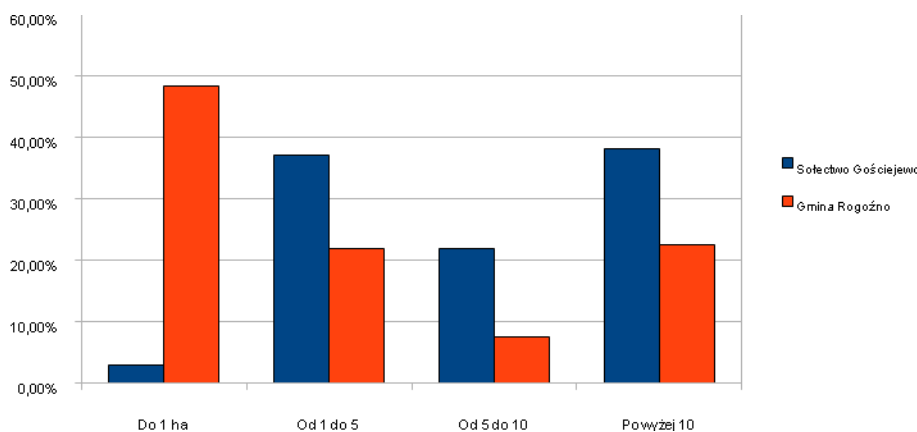
PLAN ODNOWY MIEJSCOWOŚCI GOŚCIEJEWO

Gmina Rogoźno – Powiat Obornicki – Województwo Wielkopolskie



Szczególnie w świetle dążeń do koncentracji gruntów w celu lepszego zarządzania. Strukturę gospodarstw w Gościejewie oraz w gminie Rogoźno przedstawia wykres 2.

Wykres 4. Struktura gospodarstw rolnych w sołectwie Gościejewo



Źródło: Opracowanie własne na podstawie informacji uzyskanych z Urzędu Miejskiego w Rogoźnie

II.6. Kapitał społeczny i ludzki

Wśród organizacji działających na terenie sołectwa Gościejewo można wyróżnić:

1. Stowarzyszenie Gościńianka – bierze czynny udział w organizowanych imprezach stałych oraz okolicznościowych np. Spotkania Noworoczne, Dzień Babci i Dziadka, Dzień Kobiet, Piknik Rodzinny.
2. Ochotnicza Straż Pożarna w Gościejewie - *Jednostka należy do Krajowego Systemu Ratowniczo-Gaśniczego*. Oprócz ratowania życia i gaszenia pożarów lokalni strażacy od wielu lat wykonują działania na rzecz wsi. Strażacy są współorganizatorami lokalnych imprez, gdzie czuwają nad bezpieczeństwem biorących w nim udział, mieszkańców wsi i gości z zewnątrz.
3. Kółko Rolnicze.
4. Liga Obrony Kraju.
5. Młodzieżowa Drużyna Pożarnicza OSP
6. Drużyna Piłkarska Gościejewo – bierze czynny udział w rozgrywkach Gminnej Ligi Piłki Nożnej

PLAN ODNOWY MIEJSCOWOŚCI GOŚCIEJEWO

Gmina Rogoźno – Powiat Obornicki – Województwo Wielkopolskie



7. Od początku 2012 r. wszystkie najważniejsze informacje i komunikaty są zamieszczane na stronie internetowej sołectwa pod adresem: www.gosciejewo.pl
8. W 2013 r. została utworzona Grupa Odnowy Wsi, której skład aktualnie liczy 9 osób. Jednocześnie w 2013 roku sołectwo Gościejewo przystąpiło do Programu Wielkopolska Odnowa Wsi 2013-2020.

Główne przedsięwzięcia organizowane cyklicznie na terenie sołectwa:

1. Piknik rodzinny – „Popołudnie z Rodziną”
2. Wycieczka integracyjna mieszkańców – od 2008 r. organizowany jest wyjazd turystyczno-integracyjny (odwiedzane miejsca: Toruń, Warszawa, Czorsztyn, Słowacja, Zakopane, Wilno, Mazury, Trójmiasto)
3. Dzień Babci i Dziadka
4. Dzień Kobiet
5. Dzień Strażaka
6. Przegląd zespołów śpiewaczych - „Biesiada”
7. Spotkanie oplatkowe
8. Dożynki Kółka Rolniczego
9. Jaselka
10. Baliki dla dzieci
11. Dzień sportu

W 2014 najważniejszym wydarzeniem, które odbędzie się na terenie sołectwa będzie Piknik rodzinny – „Popołudnie z Rodziną”. Impreza jest planowana w miesiącu lipcu, a organizatorami będą: Rada Sołecka, Zespół Szkół, OSP, Kółko Rolnicze, LOK.

PLAN ODNOWY MIEJSCOWOŚCI GOŚCIEJEWO

Gmina Rogoźno – Powiat Obornicki – Województwo Wielkopolskie



III. ANALIZA SWOT

MOCNE STRONY	SŁABE STRONY
<ul style="list-style-type: none">• korzystne warunki środowiska naturalnego• brak uciążliwego dla środowiska przemysłu• posiadane zasoby naturalne, w tym park• aktywny udział Rady Sołeckiej w życiu społecznym• prężnie działająca jednostka Ochotniczej Straży Pożarnej• prężnie działające stowarzyszenie Gościńianka• bogata oferta kulturalna i sportowa• istniejąca sieć gazowa• dobry dostęp do sieci Internet• dobre zagospodarowanie centrum wsi• punkt uzdatniania wody i sieć wodociągowa	<ul style="list-style-type: none">• brak skanalizowania wsi• bardzo rozproszona zabudowa wsi• brak sali gimnastycznej• brak zagospodarowania wsi• brak chodników i bardzo zły stan istniejących• emigracja za granicę młodych ludzi w celach zarobkowych• niedostateczna ilość lokalnych firm zatrudniających mieszkańców• niedostateczna sieć komunikacyjna• brak bezpośredniej opieki zdrowotnej• brak sprzętu w obiektach sportowych

SZANSE	ZAGROŻENIE
<ul style="list-style-type: none">• wykorzystanie walorów położenia geograficznego i naturalnych• możliwość korzystania ze środków Unii Europejskiej• bezpośrednia bliskość drogi krajowej nr 11• zaangażowanie mieszkańców w rozwój wsi	<ul style="list-style-type: none">• niewielkie zainteresowanie potencjalnych inwestorów• stosunkowo niska przedsiębiorczość mieszkańców• brak terenów przygotowanych pod inwestycje• niedostateczna infrastruktura rekreacyjna we wsi

PLAN ODNOWY MIEJSCOWOŚCI GOŚCIEJEWO

Gmina Rogoźno – Powiat Obornicki – Województwo Wielkopolskie



IV. KIERUNKI ROZWOJU SOŁECTWA

Przedstawiona w poprzedniej części analiza SWOT naświetliła atuty i obszary problemowe wsi Gościejewe. Zwracała przede wszystkim uwagę na barierę w rozwoju społeczno-gospodarczym. Przyczyną niewystarczającego rozwoju jest zaniedbana infrastruktura kulturalna oraz niewystarczająca infrastruktura techniczna, w tym brak kanalizacji oraz niezadawalający stan dróg. Z podobną sytuacją boryka się większość obszarów wiejskich na terenie Gminy. Wynika to głównie z niewystarczających środków finansowych, których niedobór hamuje wiele planowanych inwestycji. Mieszkańcy sołectwa Gościejewe upatrują szans na przyspieszenie rozwoju społeczno-gospodarczego w realizowaniu przedsięwzięć finansowanych ze środków unijnych. W celu wskazania najbardziej istotnych działań opracowano kierunki rozwoju sołectwa Gościejewe:

1. Rozbudowa i infrastruktury technicznej

- całkowite skanalizowanie sołectwa
- przeprowadzenie remontów istniejących dróg oraz budowa nowych
- budowa i przebudowa chodników w celu poprawienia bezpieczeństwa
- przedłużenie istniejących linii oświetlenia oraz budowa nowych punktów świetlnych

2. Poprawa warunków czynnego udziału mieszkańców w życiu kulturalno-rozrywkowym

- rozbudowa świetlicy wiejskiej
- modernizacja, wyposażenie terenu przy świetlicy i strażnicy OSP
- rozszerzenie zakres działania stowarzyszeń i organizacji działających na terenie sołectwa
- powstanie nowych klubów, np. emeryta

3. Poprawa infrastruktury sportowej i rekreacyjnej, rozwój kultury fizycznej mieszkańców

- podniesienie standardu stadionu, poprzez prace pielęgnacyjne, wymianę ławek, ogrodzenie,
- zakup sprzętu sportowego na boisko piłkarskie,
- organizacja turniejów piłkarskich,

PLAN ODNOWY MIEJSCOWOŚCI GOŚCIEJEWO

Gmina Rogoźno – Powiat Obornicki – Województwo Wielkopolskie



V. OPIS ZADAŃ INWESTYCYJNYCH PLANOWANYCH W L. 2014-2020

1. Budowa odcinka drogi nr 272520P w Gościejewie od budynku 108 do 114

Cel	Poprawa infrastruktury drogowej, zwiększenie bezpieczeństwa mieszkańców Gościejewa
Realizacja	2015
Kwota zł	500.000,00
Źródła finansowania	Budżet Gminy Rogoźno, środki zewnętrzne

2. Budowa drogi nr 272511P w Gościejewie

Cel	Poprawa infrastruktury drogowej, zwiększenie bezpieczeństwa mieszkańców Gościejewa
Realizacja	2016
Kwota zł	500.000,00
Źródła finansowania	Budżet Gminy Rogoźno, środki zewnętrzne

3. Budowa drogi nr 272541P w Gościejewie

Cel	Poprawa infrastruktury drogowej, zwiększenie bezpieczeństwa mieszkańców Gościejewa
Realizacja	2017
Kwota zł	600.000,00
Źródła finansowania	Budżet Gminy Rogoźno, środki zewnętrzne

4. Budowa drogi nr 272543P w Gościejewie

Cel	Poprawa infrastruktury drogowej, zwiększenie bezpieczeństwa mieszkańców Gościejewa
Realizacja	2018
Kwota zł	500.000,00
Źródła finansowania	Budżet Gminy Rogoźno, środki zewnętrzne

5. Zorganizowanie pokazu potraw regionalnych w Gościejewie wraz z doposażeniem kuchni

Cel	Poprawa atrakcyjności promocja sołectwa
Realizacja	2014-2016
Kwota zł	35.000,00
Źródła finansowania	Budżet Gminy, środki unijne

PLAN ODNOWY MIEJSCOWOŚCI GOŚCIEJEWO

Gmina Rogoźno – Powiat Obornicki – Województwo Wielkopolskie



6. Zakup strojów, instrumentów i nagłośnienia dla zespołów ludowych

Cel	Poprawa atrakcyjności turystyczne sołectwa wraz z jego promocją
Realizacja	2014-2016
Kwota zł	40.000,00
Źródła finansowania	Budżet Gminy, środki unijne

7. Montaż dodatkowych punktów oświetlenia drogowego

Cel	Zwiększenie bezpieczeństwa mieszkańców Gościejewa
Realizacja	2014-2017
Kwota zł	10.000,00
Źródła finansowania	Budżet Gminy, Fundusz Sołecki Sołectwa Gościejewo

8. Organizacja imprez integracyjnych, kulturalnych i sportowych

Cel	Integracja społeczności lokalnej
Realizacja	2014-2020
Kwota zł	15.000,00
Źródła finansowania	Fundusz Sołecki Sołectwa Gościejewo, wkład mieszkańców, środki zewnętrzne

Pozostałe planowane inwestycje do realizacji w latach 2014-2020

- zagospodarowanie otoczenia wokół świetlicy: wymiana ogrodzenia, poprawa stanu zieleni, zakup i montaż ławek ze stolami, zorganizowanie miejsc postojowych, wykonanie chodnika,
- zakup i montaż ławek oraz pilko chwyków za bramkami na stadionie sportowym
- dokończenie boiska do siatkówki plażowej wraz zakupem i montażem ławek i ogrodzenia
- zagospodarowanie parkingu przy kaplicy
- renowacja dróg gminnych m.in. drogi nr 272514P, 272512P oraz drogi prowadzącej od drogi krajowej nr 11 do przedszkola,
- zagospodarowanie parku,
- zagospodarowanie budynku przy szkole wraz z otoczeniem,
- modernizacja boiska przy szkole wraz z zakupem i montażem wyposażenia

PLAN ODNOWY MIEJSCOWOŚCI GOŚCIEJEWO

Gmina Rogoźno – Powiat Obornicki – Województwo Wielkopolskie



V.1. Charakterystyka inwestycji priorytetowych.

1. Zagospodarowanie otoczenia wokół świetlicy:

Wymiana ogrodzenia, poprawa stanu zieleni, zakup i montaż ławek ze stolami, zorganizowanie miejsc postojowych, wykonanie chodnika.

Zakup i montaż ławek oraz piłko chwytywów za bramkami na stadionie sportowym.

Dokończenie boiska do siatkówki plażowej wraz zakupem i montażem ławek i ogrodzenia.

Zorganizowanie i wyposażenie zadaszonego miejsca do wypoczynku i rekreacji przy budynku świetlicy wiejskiej.

2. Zorganizowanie pokazu potraw regionalnych w Gościejewie oraz doposażenie kuchni

W Gościejewie od wielu lat prężnie działa Stowarzyszenie „Gościnianka”, które bierze czynny udział w organizowanych imprezach stałych i okolicznościowych. W najbliższych latach planuje się organizację konkursów o tematyce gospodarstwa domowego oraz kulinarnej propagującej kuchnię i tradycje regionalne. W ramach tego zadania przewiduje się również zabezpieczenie i doposażenie zaplecza do organizacji tego typu imprez. Szacunkowy koszt realizacji wyniesie 35.000,00 zł

3. Zakup strojów, instrumentów i nagłośnienia dla zespołów folklorystycznych

W Gościejewie od 2007 roku swoją działalność prowadzi zespół folklorystyczny „Gościnianka” działający przy Stowarzyszeniu „Gościnianka”. Od 2009 roku działa zespół folklorystyczny „Tu My znad Doliny Welny”. W ramach poprawy warunków rozwoju zespoły planują zakupy strojów, instrumentów i nagłośnienia w celu jeszcze lepszego reprezentowania sołectwa na różnych imprezach kulturalnych, także poza granicami gminy.

Na realizację tego zadania planuje się pozyskać 40.000,00 zł

*Świetlica wiejska i remiza OSP w
Gościejewie*



PLAN ODNOWY MIEJSCOWOŚCI GOŚCIEJEWO

Gmina Rogoźno – Powiat Obornicki – Województwo Wielkopolskie



VI. WDRAŻANIE POM

Niniejszy Plan Odnowy Miejscowości Gościejewo ma przyczynić się do rozwoju sołectwa Gościejewo, wzbogacenia życia kulturalnego i rozrywkowego oraz podniesienia jakości infrastruktury technicznej. Powinien być on na bieżąco aktualizowany w zależności od postępu realizacji inwestycji oraz od zmieniających się warunków społeczno-gospodarczych. Mieszkańcy sołectwa powinni współpracować z władzami różnych szczebli dla dobra i rozwoju swojej lokalnej społeczności.

Wykonanie Planu Odnowy Miejscowości będzie na bieżąco monitorowane. Proces ten będzie miał na celu analizowanie stanu zaawansowania przyjętych działań oraz zgodności ich z postawionymi założeniami. Plan może być modyfikowany przez korekty i uaktualnianie jego zapisów. Stan realizacji zaplanowanych działań i ich weryfikacja będzie procesem ciągłym, trwającym od momentu rozpoczęcia planowanych inwestycji poprzez realizację, aż do momentu zakończenia. Monitoringiem zajmować się będą członkowie Rady Sołeckiej.

Pomimo wielu zmian, jakie można zaobserwować na przestrzeni ostatnich lat wieś polska ciągle potrzebuje wsparcia i pomocy finansowej, aby dorównać terenom wiejskim krajów starej Unii Europejskiej. Dlatego też zasadne jest intensywne wykorzystywanie dostępnych środków pomocowych, w tym środków w ramach Programu Rozwoju Obszarów Wiejskich.

Realizacja planowanych zadań zaspokoi potrzeby kulturalne i społeczne oraz podniesie walory estetyczne sołectwa. Ze zmodernizowanej świetlicy korzystają nie tylko mieszkańcy sołectwa Gościejewo, ale także mieszkańcy całej gminy Rogoźno, która prowadzi aktywną działalność kulturalną. Z kolei modernizacja terenu sportowo-rekreacyjnego zapewni zwiększenie zainteresowania sportem oraz będzie sprzyjać integracji lokalnej społeczności.

Zrealizowanie tych wszystkich zamierzeń będzie możliwe między innymi w przypadku otrzymania dofinansowania w ramach Programu Rozwoju Obszarów Wiejskich oraz w ramach Programu Wielkopolska Odnowa Wsi.

Dzisiejszy wizerunek wsi kształtują przede wszystkim mieszkańcy. Starają się oni o atrakcyjny wygląd i porządek miejsca, które jest im najbliższe. Dzięki środkom z Unii Europejskiej Gościejewo może pokonać zapóźnienia, jakie ma w stosunku do podobnych sobie miejscowości w Zachodniej Europie. Uważamy, że sołectwo nasze jest tego warte. Dlatego wszelkie powierzone nam środki wykorzystamy zgodnie z literą prawa i celem, w jakim zostaną powierzone.

PLAN ODNOWY MIEJSCOWOŚCI GOŚCIEJEWO

Gmina Rogoźno – Powiat Obornicki – Województwo Wielkopolskie



Bibliografia:

- ▶ Belch Lucyna, Brust Mieczysław (red.), *Rogoźno i okolice. Przewodnik*, Rogoźno 1998
- ▶ Boras Zygmunt (red.), *Dzieje Rogoźna*, Rogoźno 1993
- ▶ Łysiak Wojciech, *W kręgu wielkopolskich demonów i przekonań niedemonicznych*, Międzychód 1983
- ▶ Mąderek Dorota, Skwisz Małgorzata (red.), *Miasto i gmina Rogoźno*, Rogoźno 2004
- ▶ Pawlik Łucjan, *Zasięg terytorialny i struktura administracyjna powiatu obornickiego w latach 1793-2002*, Oborniki 2002
- ▶ Skorupka Tomasz (red.), *Archeologia powiatu obornickiego. Oborniki – Rogoźno – Ryczywół*, Poznań 2005

Źródła:

- ▶ *Kronika Szkolna Publicznej Szkoły Powszechnej w Gościejewie odnowiona w 1945 roku* za lata 1945-1968 (Archiwum Zespołu Szkół w Gościejewie) – wpisana do rejestru kronik woj. pilskiego w dniu 04.01.1988 (nr inw. 0030, kk 10.11, kb XI.3c)
- ▶ *Park Dworski w Gościejewie opisany w 1978 roku* – autorzy opracowania: mgr inż. Ewa Raczkowska, mgr inż. St. Raczkowski, dypl. ogrodn. J. Raczkowska na zlecenie Urzędu Wojewódzkiego w Pile (Archiwum Zespołu Szkół w Gościejewie)