

**UCHWAŁA NR L/.../2017  
RADY MIEJSKIEJ W ROGOŹNIE  
z dnia 29 listopada 2017 r.**

**w sprawie wyrażenia zgody na sprzedaż lokalu mieszkalnego  
– Wielka Poznańska 64/1 w Rogoźnie, w trybie przetargowym**

Na podstawie art.18 ust.2 pkt 9 lit. a ustawy z dnia 8 marca 1990 r. o samorządzie gminnym (t.j. Dz. U. z 2017 r., poz.1875) oraz art.13 ust.1 ustawy z dnia 21 sierpnia 1997 r. o gospodarce nieruchomościami (t.j. Dz. U. z 2016 r., poz.2147 z późn. zm.), w związku z §4 pkt 7 Uchwały Nr XXV/235/2016 Rady Miejskiej w Rogoźnie z dnia 27 kwietnia 2016 r. w sprawie zasad gospodarowania nieruchomościami Gminy Rogoźno (Dz. Urz. Woj. Wlkp., poz.3114 z dn. 02.05.2016r.) Rada Miejska w Rogoźnie uchwala, co następuje:

- §1. Wyraża się zgodę na sprzedaż lokalu mieszkalnego nr 1 usytuowanego w budynku nr 64 przy ul. Wielka Poznańska w Rogoźnie o pow. użytkowej 27,12m<sup>2</sup> składającego się z pokoju i kuchni, położony na parterze, z przynależnym pomieszczeniem gospodarczym o pow. użytkowej 9,17m<sup>2</sup>, w inwentaryzacji oznaczonym nr 34 wraz z udziałem do nieruchomości wspólnej stanowiącej część budynku i urządzenia nie służące wyłącznie do użytku właścicieli poszczególnych lokali wynoszącym 1074/10000 oraz z takim samym udziałem do działki gruntu oznaczonej ewidencyjnie nr 2050/1 o pow.1.530m<sup>2</sup>, objętej księgą wieczystą KW PO10/00019873/9.
- §2. Wykonanie uchwały powierza się Burmistrzowi Rogoźna.
- §3. Uchwała wchodzi w życie z dniem podjęcia.

**UZASADNIENIE  
DO UCHWAŁY Nr L.../2017  
RADY MIEJSKIEJ W ROGOŹNIE  
z dnia 29 listopada 2017 r.**

**w sprawie wyrażenia zgody na sprzedaż lokalu mieszkalnego  
– Wielka Poznańska 64/1 w Rogoźnie, w trybie przetargowym**


Rada Miejska w § 4 pkt 7 Uchwały Nr XXV/235/2016 Rady Miejskiej w Rogoźnie z dnia 27 kwietnia 2016 r. w sprawie zasad gospodarowania nieruchomościami Gminy Rogoźno, zastrzega do swojej kompetencji sprawy dotyczące sprzedaży nieruchomości, której wartość szacunkowa określona przez rzeczoznawcę majątkowego przekracza kwotę wynoszącą 10.000,00zł. Przeznaczona do sprzedaży nieruchomość lokalowa stanowi własność Gminy Rogoźno.

Zawiadamiam, że dla działki nr 2050/1 na podstawie art. 87 ust. 3 ustawy z dnia 27 marca 2003 r. o planowaniu i zagospodarowaniu przestrzennym (t. j. Dz. U. z 2017 r., poz.1073 z późn. zm.) miejscowy plan ogólny zagospodarowania przestrzennego miasta Rogoźno uchwalony Uchwałą Nr XXII/155/92 Rady Miejskiej w Rogoźnie z dnia 17.06.1992 r. ogłoszoną w Dz. Urzęd. Woj. Piłskiego Nr 9, poz.97 z dnia 26.10.1992 r. obowiązywał do dnia 31.12.2003 r. W studium uwarunkowań i kierunków zagospodarowania przestrzennego Rogoźna uchwalonym Uchwałą Nr XXIV/165/2008 Rady Miejskiej w Rogoźnie dnia 30.04.2008 r. ze zmianą z dnia 25.11.2009 r. uchwaloną Uchwałą Nr XLVI/324/2009 Rady Miejskiej w Rogoźnie działka 2050/1 położona jest na terenie oznaczonym symbolem MU – tereny o wiodącej funkcji mieszkaniowo-usługowej. W kierunkach ochrony walorów kulturowych ww. studium przedmiotowa działka położona jest w granicach strefy ochrony konserwatorskiej w mieście. Dom Wielka Poznańska 64 usytuowany w granicach działki 2050/1 ujęty jest w gminnej ewidencji zabytków.

Wartość ww. nieruchomości lokalowej przewyższa kwotę 10.000,00zł, w związku z czym podjęcie przez Radę Miejską niniejszej uchwały jest w pełni uzasadnione

2017 -11- 0 6

*Olesek*

**Z up. BURMISTRZA@**  
  
**mgr Renata Tomaszewska**  
**ZASTĘPCA BURMISTRZA**

## 7.4 Karta inwentaryzacyjna lokalu mieszkalnego

<b>KARTA INWENTARYZACYJNA LOKALU</b>			
Miejscowość	Rogoźno	Numer budynku	64
Ulica	Wielka Poznańska	Numer lokalu	1
Gmina	Rogoźno	Kondygnacja	parter
<b>DANE DOTYCZĄCE WŁAŚCICIELA</b>			
Nazwa	Gmina Rogoźno	Adres	ul. Nowa nr 2, 64-610 Rogoźno
<b>ZESTAWIENIE POWIERZCHNI UŻYTKOWEJ LOKALU MIESZKALNEGO</b>			
Nr	Nazwa pomieszczenia	Powierzchnia użytkowa (m <sup>2</sup> )	Wysokość (m)
1	pokój	26,00	3,05
2	kuchnia	1,12	2,50
	<b>RAZEM:</b>	<b>27,12</b>	
<b>ZESTAWIENIE POWIERZCHNI UŻYTKOWEJ POMIESZCZEŃ PRZYNALEŻNYCH</b>			
Nr	Nazwa pomieszczenia	Powierzchnia użytkowa (m <sup>2</sup> )	Wysokość (m)
1	pomieszczenie gospodarcze (34)	9,17	2,55
	<b>RAZEM:</b>	<b>9,17</b>	
	<b>POWIERZCHNIA ŁĄCZNA:</b>	<b>36,29</b>	
<b>CHARAKTERYSTYKA BUDYNKU</b>		<b>INSTALACJE</b>	
Fundamenty	Kamienne	Elektryczna	Tak
Ściany nośne	Murowane z cegły	Wodociągowa	Tak
Ściany działowe	Murowane	Kanalizacyjna	Tak
Stropy	Trwałe	Gazowa	Tak
Dach	Konstrukcji drewnianej pokryty dachówką	Ogrzewanie	Piec kaflowy
<b>UWAGI</b>			
Powierzchnię przyjęto na podstawie własnej inwentaryzacji udostępnionej przez Zleceniodawcę;			
Instalacja murowana przyległa do budynku gospodarczego			



Niniejsze opracowanie nie stanowi orzeczenia technicznego.

Zgodnie z danymi uzyskanymi od Zleceniodawcy ulamkowy udział w nieruchomości wspólnej wynosi 1074/10000.

**3. ZESTAWIENIE POWIERZCHNI LOKALI MIESZKALNYCH Z POMIESZCZENIAMI PRZYNALEŻNYMI.**

**LOKAL NR 1**

W skład lokalu mieszkalnego wchodzi { patrz szkic }  
{ parter }

1. pokój { 1 }	- 26,00 m <sup>2</sup>	h = 3,05 m
2. kuchnia { 2 }	- 1,12 m <sup>2</sup>	h = 2,50 m
3. pomieszczenie gosp. w bud. gospod. { 34 }	- 9,17 m <sup>2</sup>	h = 2,55 m

Powierzchnia użytkowa mieszkania wynosi - 27,12 m<sup>2</sup>  
Powierzchnia pomieszczeń przynależnych - 9,17 m<sup>2</sup>  
Udział lokalu w nieruchomości wspólnej - 1074/10000

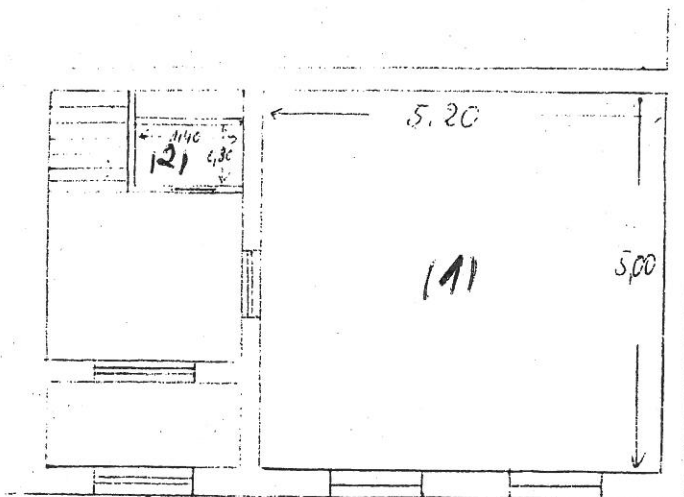
**LOKAL NR 2**

W skład lokalu mieszkalnego wchodzi { patrz szkic }  
{ parter }

1. pokój { 3 }	- 26,18 m <sup>2</sup>	h = 3,05 m
2. pokój { 4 }	- 18,44 m <sup>2</sup>	h = 3,05 m
3. kuchnia { 5 }	- 6,82 m <sup>2</sup>	h = 3,05 m
4. łazienka { 6 }	- 3,19 m <sup>2</sup>	h = 3,05 m
5. piwnica { 37 }	- 4,35 m <sup>2</sup>	h = 1,70 m
6. pomieszczenie gosp. w bud. gospod. { 30 }	- 7,77 m <sup>2</sup>	h = 2,55 m

Powierzchnia użytkowa mieszkania wynosi - 54,63 m<sup>2</sup>  
Powierzchnia pomieszczeń przynależnych - 12,12 m<sup>2</sup>  
Udział lokalu w nieruchomości wspólnej - 1975/10000

LOKAL NR 1

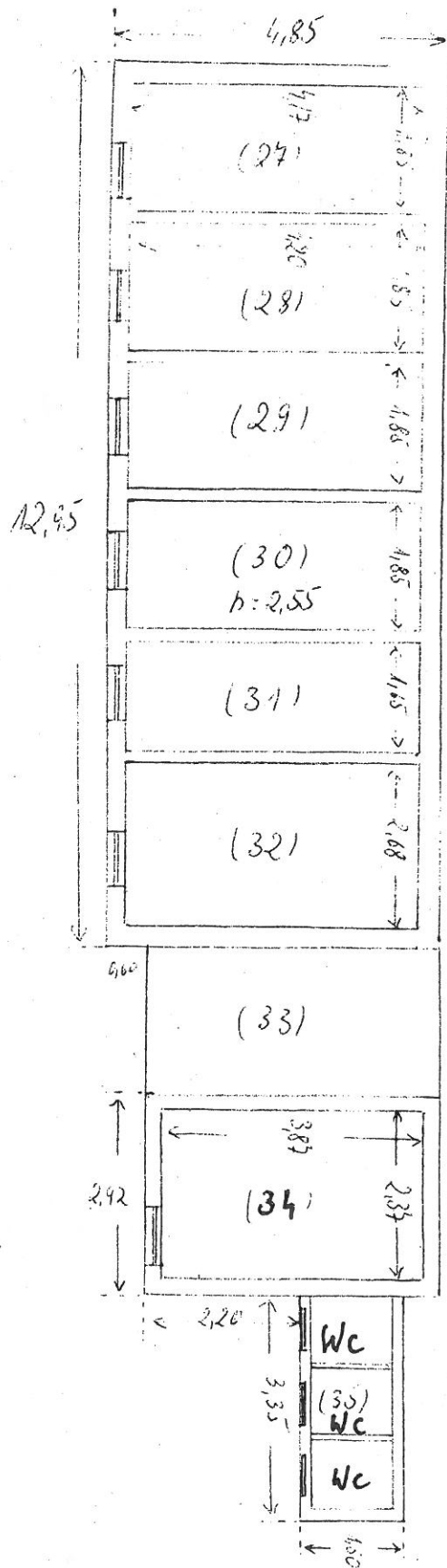


W skład lokalu mieszkalnego wchodzi ( patrz szkic )  
( parter )

- |                  |                        |            |
|------------------|------------------------|------------|
| 1. pokój { 1 }   | - 26,00 m <sup>2</sup> | h = 3,05 m |
| 2. kuchnia { 2 } | - 1,12 m <sup>2</sup>  | h = 2,50 m |

Powierzchnia użytkowa mieszkania wynosi - 27,12 m<sup>2</sup>

# RZUT BUDYNKU GOSPODARCZEGO





4. ZESTAWIENIE PARAMETRÓW TECHNICZNYCH LOKALI

NUMER W BUDYNKU	POWIERZCHN MIESZKANIA m <sup>2</sup>	POWIERZCH POMIESZCZ PRZYNALEŻ	UŁAMEK CZĘŚCI WSPÓLNYCH
64/1	27,12	9,17	1074/10000
64/2	54,63	12,12	1975/10000
64/3	41,67	6,93	1438/10000
64/4	25,80	8,83	1025/10000
64/5	45,93	18,42	1904/10000
64/6	28,28	13,77	1244/10000
64/7	31,48	13,81	1340/10000
X	254,91	83,05	10000/ /10000

AB-7356/.....32/00.....

## ZAŚWIADCZENIE

Zgodnie z art.2 ustawy z dnia 24 czerwca 1994r. o własności lokali /Dz.U.Nr85, poz.388/ Wydział Architektury i Budownictwa Starostwa Powiatowego w Obornikach zaświadcza, że lokale w budynku mieszkalnym

- w Rogoźnie przy ul.W.Poznańskiej 114 /mieszkanie nr 1,2,3 i 4/,
- w Rogoźnie przy ul.W.Poznańskiej 17 /mieszkanie nr 2/,
- w Rogoźnie przy ul.W.Poznańskiej 42 /mieszkanie nr 1 i 3/,
- w Rogoźnie przy ul.W.Poznańskiej 58 /mieszkanie nr 2,3,6,7/,
- w Rogoźnie przy ul.W.Poznańskiej 64 /mieszkanie nr 1,2,3,5,6,7/,
- w Rogoźnie przy ul.W.Poznańskiej 68 /mieszkanie nr 1,2,4,5/,
- w Rogoźnie przy ul.Wyszyńskiego 10 /mieszkanie nr 1a,2,3,4,5,6,7/,
- w Rogoźnie przy ul.Gościnniej 13 /mieszkanie nr 2,3,4,5,7,8/,
- w Rogoźnie przy Pl.Powst.WLKP.12 /mieszkanie nr 3,4,6,7/,
- w Rogoźnie przy ul.M.Poznańskiej 13 /mieszkanie nr 3/

spełniają wymagania art.2, ust.2 w/w ustawy i stanowią samodzielne lokale mieszkalne pod warunkiem zapewnienia dostępu do WC.

Zaświadczenie wydaje się celem przedłożenia w Biurze Notarialnym.

Z up. STAROSTY

*Anna Świdarska*  
mgr inż. Anna Świdarska  
Naczelnik Wydziału Architektury  
i Budownictwa

Otrzymują:  
1/ AB - a/a



