

## 7.4 Karta inwentaryzacyjna lokalu nr 114/2

<b>KARTA INWENTARYZACYJNA LOKALU</b>			
Miejscowość	Rogoźno	Numer budynku	114
Ulica	Rynkowa	Numer lokalu	2
Gmina	Rogoźno	Kondygnacja	parter
<b>DANE DOTYCZĄCE WŁAŚCICIELA</b>			
Nazwa	Gmina Rogoźno	Adres	ul. Nowa nr 2, 64-610 Rogoźno
<b>ZESTAWIENIE POWIERZCHNI UŻYTKOWEJ LOKALU MIESZKALNEGO</b>			
Nr	Nazwa pomieszczenia	Powierzchnia użytkowa (m <sup>2</sup> )	Wysokość (m)
1	pokój	15,25	2,97
2	kuchnia	11,65	2,97
<b>RAZEM:</b>		26,90	
<b>ZESTAWIENIE POWIERZCHNI UŻYTKOWEJ POMIESZCZEŃ PRZYNALEŻNYCH</b>			
Nr	Nazwa pomieszczenia	Powierzchnia użytkowa (m <sup>2</sup> )	Wysokość (m)
2g	boks gospodarczy	6,03	2,45
<b>RAZEM:</b>		6,03	
<b>POWIERZCHNIA ŁĄCZNA:</b>		<b>32,93</b>	
<b>CHARAKTERYSTYKA BUDYNKU</b>		<b>INSTALACJE</b>	
Fundamenty	Kamienne	Elektryczna	Tak
Ściany nośne	Murowane z cegły	Wodociągowa	Tak
Ściany działowe	Murowane	Kanalizacyjna	Tak
Stropy	Drewniane	Gazowa	Nie
Dach	Konstrukcji drewnianej pokryty dachówką	Ogrzewanie	Piec kaflowy
<b>UWAGI</b>			
Powierzchnię przyjęto na podstawie inwentaryzacji udostępnionej przez Zleceniodawcę			
Przyszły nabywca może korzystać z ubikacji w budynku WC.			



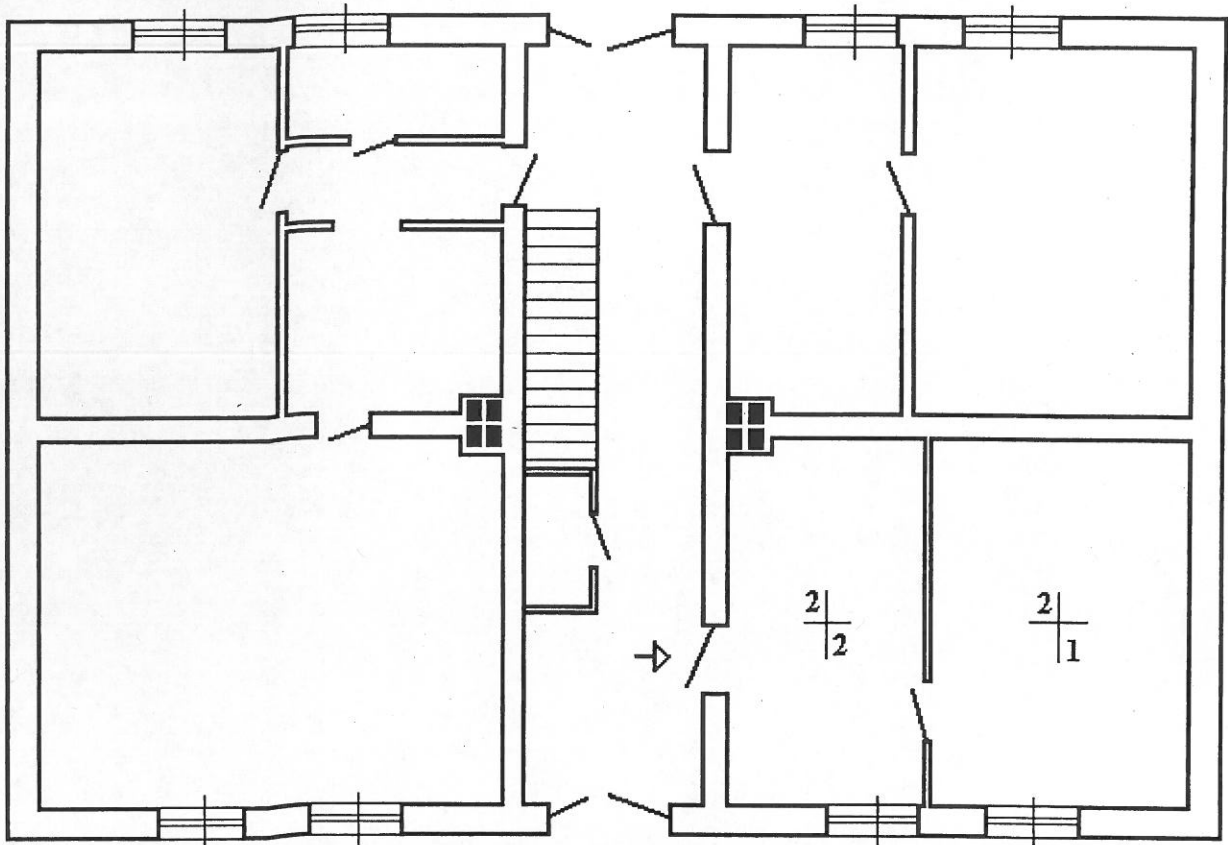
Niniejsze opracowanie nie stanowi orzeczenia technicznego.

Zgodnie z danymi uzyskanymi od Zleceniodawcy ulamkowy udział w nieruchomości wspólnej wynosi 3293/21081.



**LOKAL 114/ 2**

**Skala 1 : 100**



**PARTER**

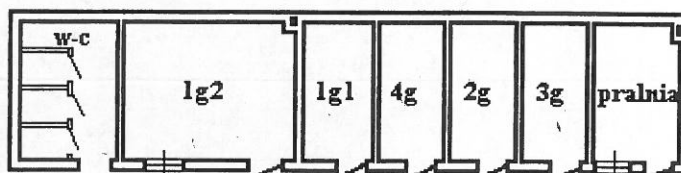
- 1. pokój** - 15,25 m<sup>2</sup>
- 2. kuchnia** - 11,65 m<sup>2</sup>

**RAZEM** - 26,90 m<sup>2</sup>



# BUDYNEK GOSPODARCZY

Skala 1:200



1g1.	- 6,34 m <sup>2</sup>
1g2.	- 15,17 m <sup>2</sup>
2g.	- 6,03 m <sup>2</sup>
3g.	- 5,77 m <sup>2</sup>
4g.	- 6,03 m <sup>2</sup>
	- 7,54 m <sup>2</sup>
	- 8,40 m <sup>2</sup>





### 7.3 Opis lokalu mieszkalnego

Powierzchnia użytkowa lokalu – 26,90m<sup>2</sup>

Lokal składa się z 1 pokoju i kuchni

Do lokalu przynależy jest boks gospodarczy nr 2g o powierzchni 6,03m<sup>2</sup>

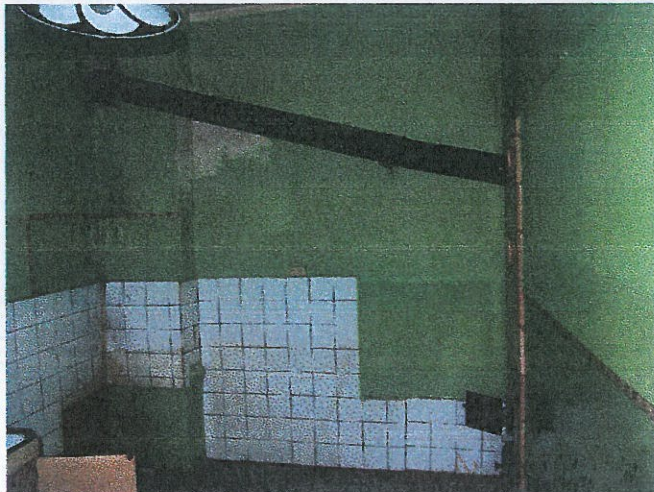
Lokal mieszkalny nr 114/2 położony jest na parterze w budynku mieszkalnym wielorodzinnym. Podłogi drewniane pokryte płytą pilśniową. Tynki wewnętrzne cementowo-wapienne malowane farbą klejową oraz emulsją a także częściowo pokryte glazurą. Stolarka okienna zespolona PCV; drzwi płytowe. Lokal wyposażony jest w



instalacje elektryczną, wodną, kanalizacyjną; licznik gazowy zdemontowany. Ogrzewanie za

pomocą pieca kaflowego. Brak ciepłej wody. Lokal obecnie nie jest użytkowany.

Przyszły nabywca może korzystać z ubikacji w budynku WC.



Standard lokalu niski. Stan techniczny pomieszczeń zły.

#### Uwagi techniczne:

Uginające podłogi drewniane, mieszkanie zimne (brak centralnego ogrzewania), brak łazienki, hałas i zapylenie spowodowane wzmożonym ruchem kołowym, wychodząca wilgoć, pękające tynki, spaczona i nieszczelna stolarka okienna, zniszczone pokrycia tynków i podłóg, piec kaflowy wymaga przestawienia, lokal nadaje się do remontu w zakresie rozszerzonym.