

PLAN ODNOWY MIEJSCOWOŚCI SOŁECTWA KAZIOPOLE

Gmina Rogoźno – Powiat Obornicki – Województwo Wielkopolskie



Autorzy:

Błażej Cisowski, Karolina Frankowska

Urząd Miejski w Rogoźnie

ul. Nowa 2

64-610 Rogoźno

www.rogozno.pl

Zdjęcia:

Błażej Cisowski, zdjęcia archiwalne

Podczas przygotowywania niniejszej publikacji wykorzystano wymienione w spisie literatury publikacje, a także materiały znajdujące się w prywatnych zbiorach autorów oraz dane z zasobów Urzędu Miejskiego w Rogoźnie.



PLAN ODNOWY MIEJSCOWOŚCI SOŁECTWA KAZIOPOLE

Gmina Rogoźno – Powiat Obornicki – Województwo Wielkopolskie



Spis treści

Wstęp	str. 3
I. Charakterystyka miejscowości	str. 5
I.1. Ludność	str. 8
II. Inwentaryzacja zasobów sołectwa	str. 10
II.1. Dziedzictwo kulturowe	str. 10
Charakterystyka zabudowy miejscowości	str. 12
Rys historyczny Grudny	str. 14
Rys historyczny Welny	str. 15
Obiekty zabytkowe na terenie sołectwa	str. 17
Zasługi	str. 22
II. 2. Dziedzictwo przyrodnicze	str. 24
II.3. Obiekty i tereny	str. 26
II.4. Infrastruktura techniczna	str. 28
II.5. Gospodarka i rolnictwo	str. 29
II.6. Kapitał społeczny i ludzki	str. 32
III. Analiza SWOT	str. 33
IV. Kierunki rozwoju sołectwa	str. 34
V. Opis zadań inwestycyjnych planowanych w l. 2010-2017	str. 35
V.1. Charakterystyka inwestycji priorytetowych	str. 37
VI. Wdrażanie POM	str. 39
Literatura	str. 40



PLAN ODNOWY MIEJSCOWOŚCI SOŁECTWA KAZIOPOLE

Gmina Rogoźno – Powiat Obornicki – Województwo Wielkopolskie



„Źródłem każdego działania jest myśl”

Ralph Waldo Emerson

WSTĘP

Rozwój, odnowa i dostosowywanie obszarów wiejskich do wysokich standardów cywilizacyjnych XXI wieku to jedne z najważniejszych wyzwań jakie stoją przed naszym krajem w dobie integracji z Unią Europejską. Najważniejsze z podejmowanych na tej płaszczyźnie działań dotyczyć muszą zmniejszenia istniejących dysproporcji i różnic w poziomie rozwoju obszarów wiejskich w stosunku do miast.

Niniejszy Plan Odnowy Miejscowości (POM) Sołectwa Kaziopole, czyli wchodzących w jego skład wsi Grudna, Kaziopole i Wełna, powstał jako owoc współpracy Burmistrza Rogoźna, posiadających swój mandat z okręgu wyborczego w Parkowie radnych Rady Miejskiej i pracowników Urzędu Miejskiego w Rogoźnie z mieszkańcami Sołectwa Kaziopole reprezentowanymi przez, wybranych przez nich, Sołtysa Jacka Jankę i Radę Sołecką.

Odnowa wsi to cały zestaw kompleksowo podjętych zadań inwestycyjnych i przedsięwzięć społecznych wynikających przede wszystkim z potrzeb mieszkańców potwierdzonych wolą udziału społeczności wiejskiej w ich realizacji. Odnowa to dążenie do takiego zagospodarowania wsi, które odpowiada współczesnym wymogom i standardom cywilizacyjnym oraz poprawia jakość życia wszystkich mieszkańców. Plan Odnowy stara się identyfikować te potrzeby i w oparciu o nie, przy pomocy oceny zasobów i analizy strategicznej, określa rozwojowe priorytety wsi i możliwe do osiągnięcia cele, a także projekty, które do ich osiągnięcia prowadzą.

Tworzenie POM-u to proces, zespół zdarzeń społecznych i wynikający z tego procesu dokument, którego schemat budowy oraz realizacji przedstawiony został na następnej stronie. Dokument ten zawiera wszystkie elementy wymagane Rozporządzeniem Ministra Rolnictwa i Rozwoju Wsi z dnia 14 lutego 2008r. z późniejszymi zmianami, może więc stanowić niezbędny załącznik do wniosku o pomoc finansową w ramach Programu Rozwoju Obszarów Wiejskich (PROW 2007-2013).

Władze samorządowe, osoby stojące na czele sołectwa Kaziopole i wszyscy mieszkańcy przy przygotowaniu niniejszego opracowania kierowali się przede wszystkim dobrem społeczności lokalnej i wizją harmonijnego rozwoju miejscowości oraz dostosowania jej do poziomu nowoczesnej wsi w nowoczesnej gminie i regionie, w kraju należącym do Unii Europejskiej.

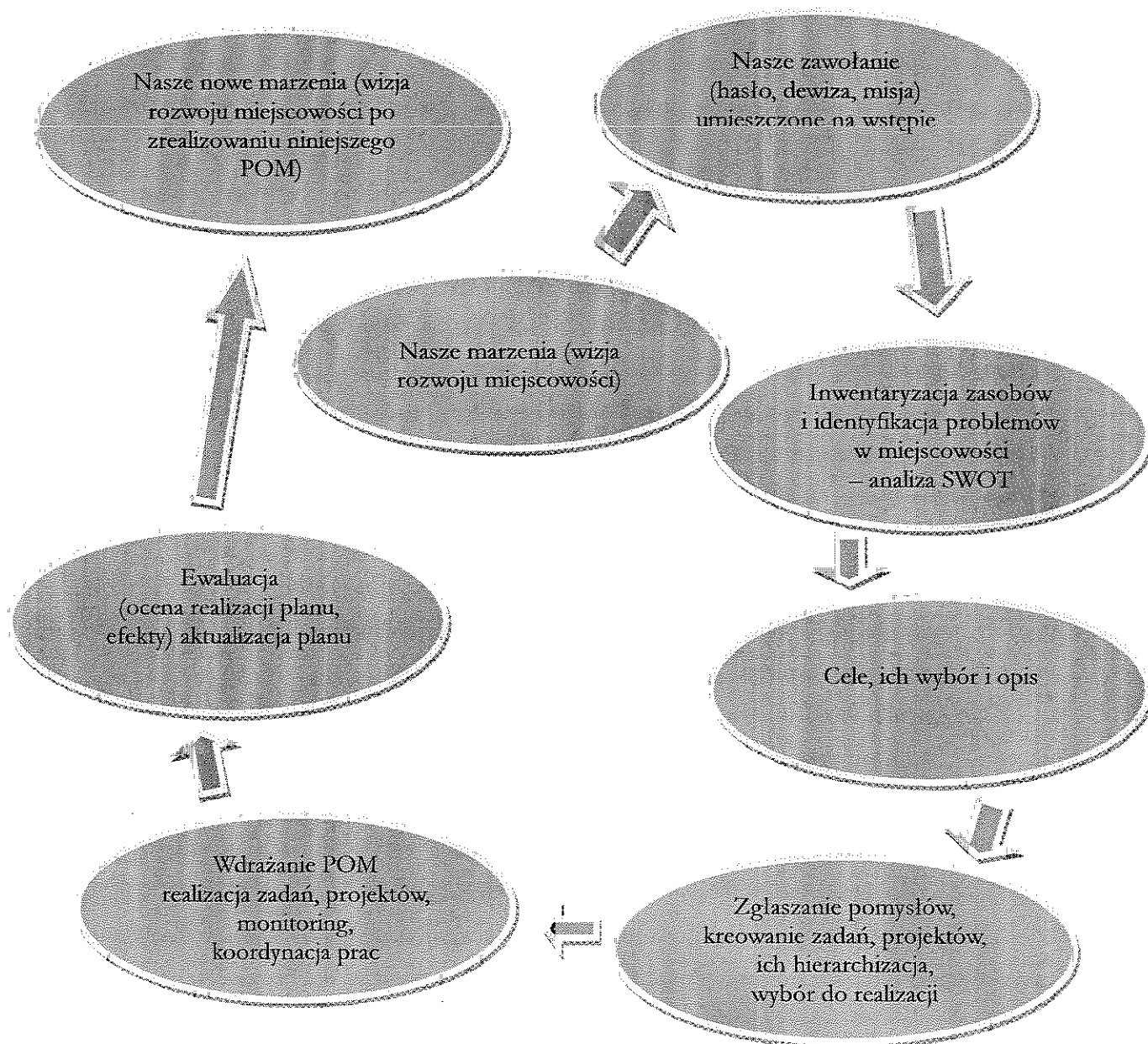


PLAN ODNOWY MIEJSCOWOŚCI SOŁECTWA KAZIOPOLE

Gmina Rogoźno – Powiat Obornicki – Województwo Wielkopolskie



Ścieżka budowy i realizacji strategii miejscowości (Planu Odnowy Miejscowości)

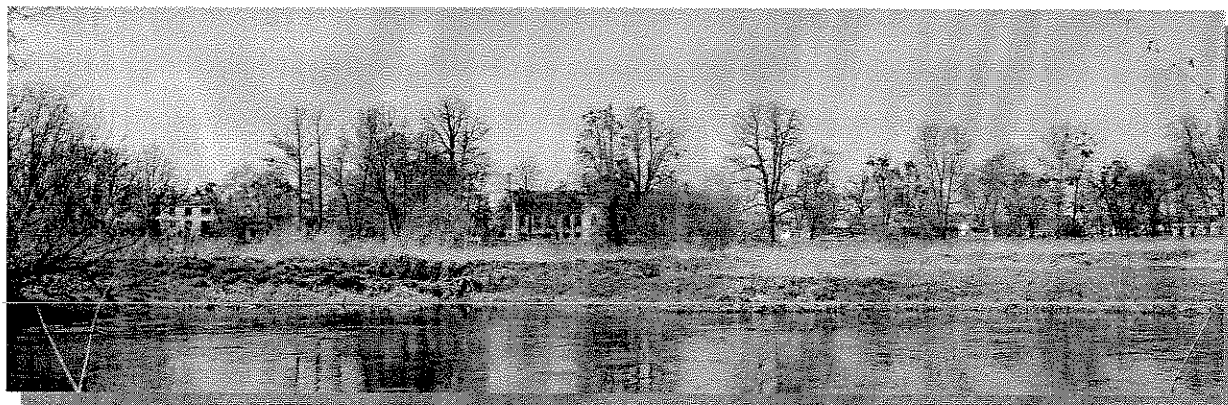


PLAN ODNOWY MIEJSCOWOŚCI SOŁECTWA KAZIOPOLE

Gmina Rogoźno – Powiat Obornicki – Województwo Wielkopolskie



I. CHARAKTERYSTYKA MIEJSCOWOŚCI



Panorama miejscowości Wełna

Kaziopole to siedziba sołectwa, w skład którego wchodzi również wsie Grudna i Wełna. Sołectwo położone jest w urokliwej okolicy pośród lasów i pól, w zachodniej części Gminy Rogoźno, na południowo wschodnim skraju lasów Puszczy Noteckiej. W odległości jednego kilometra przebiega linia kolejowa Poznań-Kołobrzeg, najbliższy przystanek PKP znajduje się w Parkowie, a przez samo Kaziopole przebiega nieczynna linia kolejowa Rogoźno-Krzyż Wielkopolski. Wschodnią granicę sołectwa wyznacza droga krajowa S-11 (Bytom-Poznań-Kołobrzeg). Odległość do stolicy województwa – Poznania wynosi 43 km, do powiatowych Obornik – 11 km, a do siedziby gminy – Rogoźna – 8 km. Odległość od centrum Wełny do centrum Grudny to 2 km i dalej do centrum Kaziopola – 1,5 km. Sołectwo zamieszkuje 414 mieszkańców (dane z dnia 31.12.2009r.; Grudna – 137, Kaziopole – 76, Wełna – 201). Sołtysem od 1977 roku jest Pan Jacek Janka.

Pierwsze wzmianki źródłowe o miejscowościach sołectwa pochodzą z 1352 roku (Wełna – *Welma*) i 1388 roku (Grudna – *Grodna*). Wioski te należały wówczas do Grzymalitów, a Grudna była siedzibą i gniazdem rodowym potężnego wielkopolskiego rodu Grzymalitów-Grudzińskich. Na przestrzeni dziejów obie miejscowości miały przeważnie tych samych właścicieli. Kaziopole powstało w okresie późniejszym.

Najważniejsze obiekty zabytkowe, będące również lokalnymi pomnikami historii, znajdują się w Wełnie. Wśród nich szczególnie wartościowe są: barokowy kościół drewniany z pierwszej połowy XVIII wieku pokryty wewnątrz cenną polichromią autorstwa franciszkanina Adama Swacha z Poznania, również barokowy pałac Rostworowskich z 3 ćwierci XVIII wieku, w którym częstym gościem był autor „Mazurka Dąbrowskiego” Józef Wybicki, przypałacowa oficyna z tego samego okresu oraz dwie XVIII-wieczne kolumny. W Grudnie i Kaziopolu liczne zagrody z lat 30. XX wieku – tzw. *poniatówki*.

Wełna jest siedzibą Leśnictwa Wełna (w Nadleśnictwie Oborniki), we wsi działa Rolnicza



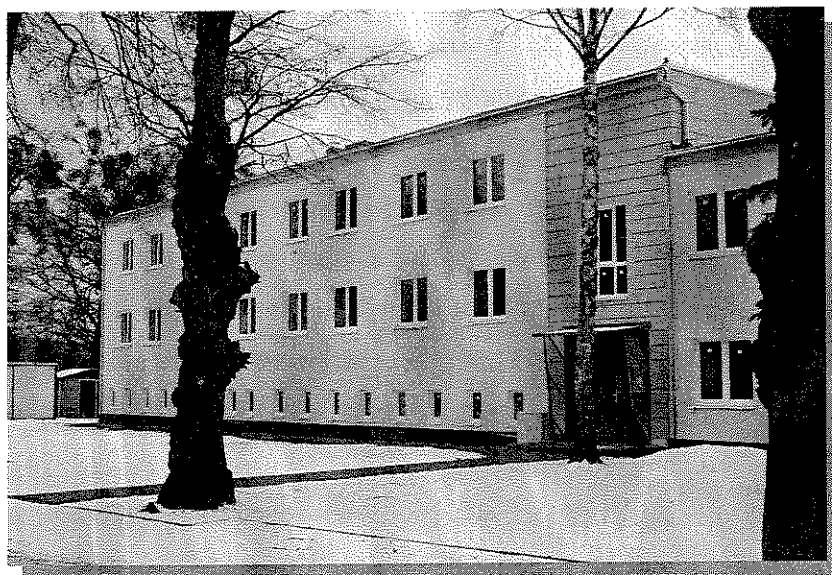
PLAN ODNOWY MIEJSCOWOŚCI SOŁECTWA KAZIOPOLE

Gmina Rogoźno – Powiat Obornicki – Województwo Wielkopolskie



Spółdzielnia Produkcyjna i sklep spożywczy. Dzieci i młodzież z terenu sołectwa uczęszczają do Szkoły Podstawowej im. Józefa Wybickiego i Gimnazjum im. Józefa Wybickiego w Zespole Szkół w Parkowie – miejscowości sołectwa, obok sześciu innych, należą do obwodu szkolnego tej placówki, a najmłodsze do Przedszkola Samorządowego „Słoneczne Skrzaty” w Parkowie. W miejscowości tej mieszkańcy sołectwa mogą również korzystać z usług Agencji Pocztovej, Wiejskiego Ośrodka Zdrowia, Punktu Aptecznego, Biblioteki Publicznej (placówki podległej Rogozińskiemu Centrum Kultury). Także najbliższa jednostka Ochotniczej Straży Pożarnej działa w Parkowie. Mieszkańcy mogą korzystać ze znajdujących się na terenie sołectwa przystanków autobusowych. Aktywność społeczna mieszkańców przejawia się w prężnie działającej Radzie Sołectwej, a także w działających tutaj lokalnych organizacjach – Drużynie Piłkarskiej Kaziopola biorącej czynny udział w rozgrywkach gminnej Ligi Piłki Nożnej w

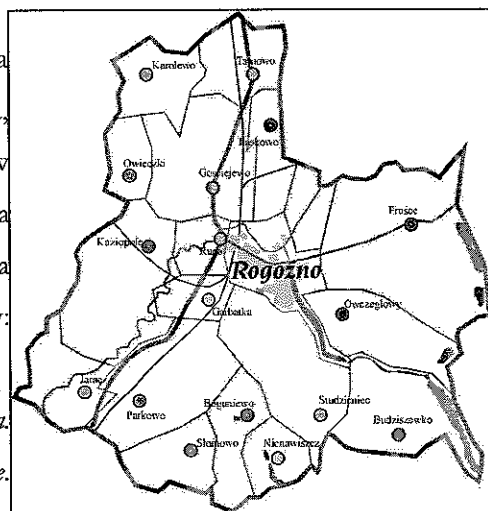
Rogoźnie i działającemu przy świetlicy wiejskiej w Grudnie Kołu Gospodyń Wiejskich.



Dawny biurowiec RSP w Wełnie, obecnie nowoczesne mieszkania.

Część mieszkańców prowadzi własne gospodarstwa rolne, inni dojeżdżają do pracy, głównie do Rogoźna, Obornik i Poznania. Rolnicza Spółdzielnia Produkcyjna w Wełnie prowadzi gospodarstwo rolne zlokalizowane na terenie dawnego folwarku dworskiego oraz gorzelnię. Na terenie sołectwa znajdują się dwa cenne rezerwaty przyrody: „Wełna” i „Promenada”.

Mapa 1. Podział Gminy Rogoźno na sołectwa. W zachodniej części znajduje się sołectwo Kaziopole.



PLAN ODNOWY MIEJSCOWOŚCI SOŁECTWA KAZIOPOLE

Gmina Rogoźno – Powiat Obornicki – Województwo Wielkopolskie



Mapa 2. Grudna, Kaziopole i Wełna na mapie turystycznej.

PLAN ODNOWY MIEJSCOWOŚCI SOŁECTWA KAZIOPOLE

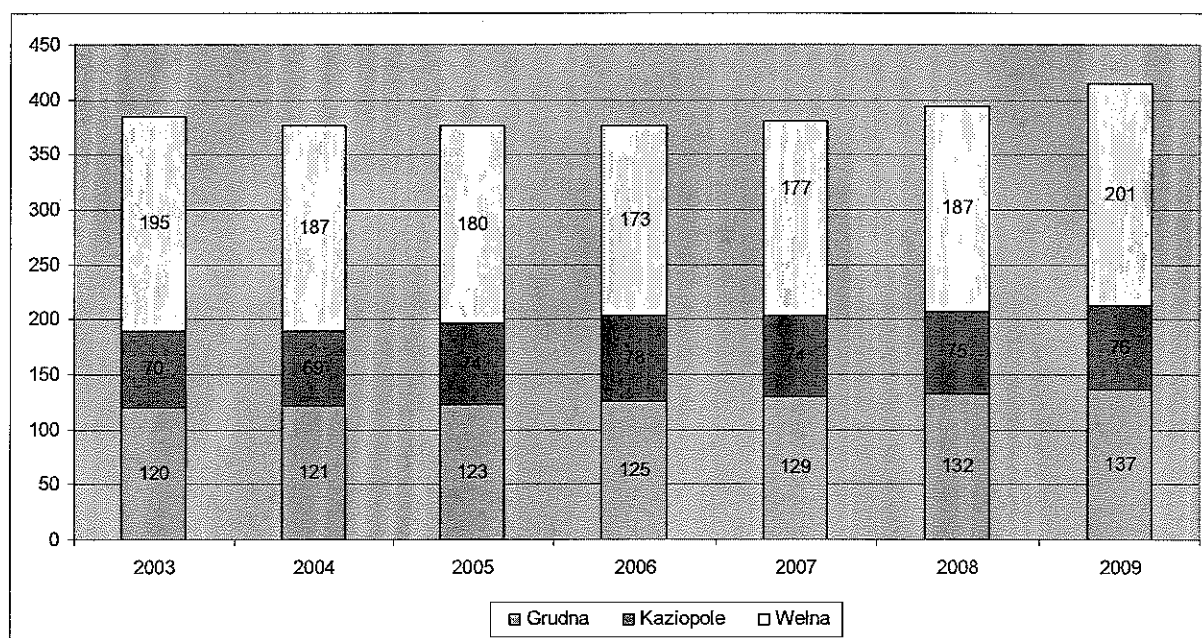
Gmina Rogoźno – Powiat Obornicki – Województwo Wielkopolskie



I.1. Ludność

Według danych uzyskanych z Urzędu Miejskiego w Rogoźnie na dzień 31.12.2009r. sołectwo Kaziopole zamieszkiwało 414 osób, z czego miejscowość Welna zamieszkiwało 201 mieszkańców, Grudna 137 mieszkańców oraz Kaziopole 76. Ludność sołectwa Kaziopole stanowi 2,29% wszystkich mieszkańców Gminy Rogoźno oraz 6,13% mieszkańców samych obszarów wiejskich w Gminie Rogoźno. Stan liczebny mieszkańców sołectwa wzrasta z roku na rok, od 2004 do 2009 roku wzrósł blisko o 10%, w samej Grudnie wzrost ten wyniósł ponad 13%. Zmianę liczby ludności od 2003 do 2009 roku przedstawia wykres 1.

Wykres 1. Zmiana liczby ludności w sołectwie Kaziopole w latach 2003-2009



Źródło: Opracowanie własne na podstawie danych uzyskanych z Urzędu Miejskiego w Rogoźnie

Wskaźnik gęstości zaludnienia na terenie sołectwa Kaziopole jest niski. Wynosi nieco ponad 40 osób/km². Wynika to głównie za sprawą rozległych terenów wsi Kaziopole (ponad 500ha) i przy tym bardzo niskiej liczby ludności – 76 osób. Dla Gminy Rogoźno i Powiatu Obornickiego wskaźnik ten jest na dwukrotnie wyższym poziomie – 80 osób/km² a dla całego województwa wielkopolskiego



PLAN ODNOWY MIEJSCOWOŚCI SOŁECTWA KAZIOPOLE

Gmina Rogoźno – Powiat Obornicki – Województwo Wielkopolskie



kształtuje się na poziomie 114 osób/km². Gęstość zaludnienia przedstawia tabela nr 1.

Tabela 1. Gęstość zaludnienia w sołectwie Kaziopole na tle gminy, powiatu i województwa.

Wyszczególnienie	Wskaźnik gęstości zaludnienia (os/km ²)
Sołectwo Kaziopole	41
Gmina Rogoźno	80
Powiat Obornicki	81
Województwo Wielkopolskie	114

Źródło: Opracowanie własne na podstawie danych uzyskanych z Urzędu Miejskiego w Rogoźnie oraz Głównego Urzędu Statystycznego



PLAN ODNOWY MIEJSCOWOŚCI SOŁECTWA KAZIOPOLE

Gmina Rogoźno – Powiat Obornicki – Województwo Wielkopolskie



II. INWENTARYZACJA ZASOBÓW SOŁECTWA

II.1. Dziedzictwo kulturowe

Na dziedzictwo kulturowe sołectwa Kaziopole składają się materialne i niematerialne dokonania setek lat aktywności pokoleń mieszkańców. Dziedzictwem kulturowym jest więc historia, są zabytki, a także przekazywane z pokolenia na pokolenie wspomnienia i pamiątki pieczołowicie strzeżone oraz stanowiące powód do dumy całej społeczności.

Jeżeli chodzi o dzieje sołeckiego Kaziopola, to nie zachowało się wiele informacji źródłowych. Wiemy, że w 1867 roku istniała tutaj szkoła, do której uczęszczało 50 dzieci narodowości polskiej, a nauczycielem był Konstanty Zimniewicz. W latach 1887-1918 Kaziopole było jedną ze 109 gmin (obwodów) wiejskich Powiatu Obornickiego. Wieś zwodociągowano na przełomie roku 1985/86. Długą i bogatą historię posiadają miejscowości Grudna i Wełna.

Częścią dziedzictwa kulturowego jest już sama nazwa miejscowości. I tak Kaziopole pochodzi zapewne od „Koziepole” czyli określenia miejsca dysponującego słabymi glebami, biednego pastwiska, nie dla bydła, ale dla kóz. Z czasem nazwa ewoluowała do obecnej - Kaziopole. Nazwę wsi Wełna utworzono od nazwy rzeki Wełny - wyraz wełna do XVI wieku oznaczał fałę (druga wioska o tej samej nazwie znajduje się w górnym biegu rzeki Wełny, koło Janowca Wlkp.). I wreszcie nazwa Grudny pochodzi od prastłowiańskiego *gord*, czyli słowa używanego na określenie grodu, miejsca obronnego.

Wyjątkowe bogactwo ludowej kultury oraz fantazję dawnych mieszkańców wchodzących w skład sołectwa wsi dokumentują przytoczone niżej miejscowe podania. Pierwsze z nich dotyczy obecnego w kulturze ludowej XIX-wiecznej Wielkopolski zjawiska błędnych ogni:

W Nowym Młynie koło Rogoźna pewien człowiek w niedzielę o piątej rano szedł ze swoją małą córeczką do brzoźowego lasku, by narwać witek na mioty. Gdy doszedł do rowu, dzielącego w poprzek pastwiska należące do Gościejewa, ujrzał nagle światło, które zbliżało się doń od strony tej wsi. Myślał, że to człowiek i zatrzymał się, by na niego poczekać, ale wówczas światło też się zatrzymało. Chciał pójść dalej, ale zobaczył z przeciwnej strony, od Kaziopola, zbliżające się drugie światełko, a po chwili trzecie i czwarte. Człowiek przestraszył się i przeczekał, a następnie odmówił „Ojcze Nasz”, lecz gdy i to nie pomogło, zaczął przeklinać. Jednak i to nic nie dało. Błądził tak długo, aż nadszedł świt i wówczas zobaczył, że znalazł się w Nowym Młynie.

Dwa kolejne podania odwołują się do silnie zakorzenionych wśród ludu bardzo starych wierzeń, mających jeszcze pogańskie korzenie, których przedmiotem były duchy wodne. Pierwsze z nich:

Pewien robotnik rolny z Gościejewa nocą szedł do Wełny brzegiem rzeki, przy którym zobaczył dużą rybę lśniącą czarnymi barwami. Gdy zbliżył się do niej, szeroko otworzyła paszczę, jakby chciała go połknąć, a potem



PLAN ODNOWY MIEJSCOWOŚCI SOŁECTWA KAZIOPOLE

Gmina Rogoźno – Powiat Obornicki – Województwo Wielkopolskie



zniknęła. Bardzo się tego wystraszył i co sił pobiegł do pewnego chłopca w Kaziopolu, u którego było jeszcze jasno. Także po drodze wydało mu się, że widzi rybę, która za każdym razem szeroko otwierała paszczę, a potem zniknęła. Ludzie opowiadają, że w tym miejscu utopił się jakiś parobek, który nocą poszedł łowić ryby. Ten parobek ukazuje się przechodzącym jako wielka ryba z ogromną paszczą.

I drugie: Niedawno Wełny przed wieloma laty utopiła się kobieta. W tym miejscu, zupełnie przy drodze rosta stara wierzba i w nią duch utopionej został kiedyś zaklęty. Córka tej kobiety, dziesięcioletnia dziewczynka, często chodziła, by tam popłakać i modlić się na zbawienie duszy swojej matki. Kiedyś w przeddzień Gwiazdki, znowu wyszła z domu, ale od tego czasu słuch po niej zaginął. Przed kilku laty pewien mężczyzna, który późnym wieczorem szedł przez łąkę położoną nad samą rzeką, usłyszał płacz. Było to podczas nowiu, dzień przed Gwiazdka, i rzeka była zamrznięta. By skrócić sobie drogę, poszedł przez lód. I teraz usłyszał płkanie, ale nikogo nie widział. Dopiero gdy doszedł do wierzby, zobaczył, że to wierzba płacze. Inny mężczyzna w tym samym miejscu widział dziewczynkę ubraną w białe szaty, która modliła się pod wierzbą. Była już późna noc. Nie przeczuwał jednak, że dziewczynka była duchem i dlatego wezwał ją, by poszła z nim do domu. Jednak w momencie gdy to powiedział, dziecko zginęło w wodzie. Od tego czasu dziewczynka już więcej nie płakała. Ale kilku ludzi słyszało potem jeszcze płaczącą wierzbę i opowiadano, że matka płaczącą wierzbę chciała oznajmić, że pragnęła wziąć do siebie osieroczone dziecko. Na pamiątkę tego wydarzenia łąkę nazywano „wierzbówka”.

W folklorze ludowym mieszkańców Kaziopola znany był również smok, w XIX wieku praktycznie już na obszarze Wielkopolski zapomniany. Wyobrażano go sobie tutaj jako *wielkiego lwa o dwóch głowach*. W innych okolicach Rogoźna uznawano, że miał aż siedem takich głów. W przekonaniu mieszkańców człowiek mógł po śmierci przyjąć postać smoka, by pilnować skarbu ukrytego przez siebie, a zdobytego w nieprawy sposób. Znany z wielkopolskich legend Boruta *ukazywał się w Kaziopolu pod postacią czarnego kota, któremu chłop składał ofiarę z gęsi, za co ten przynosił mu pieniądze, nie domagając się w zamian duszy*. W niezwykle bogatym folklorze dawnych mieszkańców sołectwa znane były również tzw. lecznicze wody. W Wielkopolsce było wiele miejsc, w których lud zbierał wodę do praktyk magiczno-leczniczych. W Kaziopolu dawano następującą radę tym, którym ropiały oczy: *Ci, którzy cierpią na tę dolegliwość, a z powodu ropy nie mogą zaraz otworzyć oczu, winni być rano zaprowadzeni nad rzekę lub staw. Tutaj dopiero mają otworzyć oczy, a potem „bardzo ostro”, około jednej godziny patrzeć w wodę. Jeżeli za pierwszym razem nie pomoże, należy powtórzyć następnego dnia. Aby dzieci lepiej znosiły zimno, kobiety w Kaziopolu kąpały je w świeżej wodzie studziennej. Kąpiel ta winna się odbyć przed czwartą rano w Zielone Świątki. By się natomiast nie zaziębić, zalecano wciągać zimną wodę nosem*.

Wśród wizji towarzyszących ludzkości od niepamiętnych czasów, zawsze popularne były te, które dotyczyły końca świata. W roku 1903 w Wełnie opowiadano o następującym wydarzeniu, które



PLAN ODNOWY MIEJSCOWOŚCI SOŁECTWA KAZIOPOLE

Gmina Rogoźno – Powiat Obornicki – Województwo Wielkopolskie



bezsposornie uważano za prawdziwe: *Pewnego zimowego dnia jakiś furman wywoził mierzwę. Gdy wieczorem około 6 godziny wracał z pola do domu, spotkała go piękna dziewczyna, która w ręce trzymała zapaloną latarnię. Prosiła furmana, by ją zabrał. Nie chciał jej jednak wziąć na zniszczony mierzwą wóz i dlatego powiedział, że nie może tego zrobić, bo by się zabrudziła. Dziewczyna jednak trwała przy swojej prośbie. Wówczas furman powiedział jej, by chwilę poczekała, aż położy na wóz trochę słomy. Szybko poszedł po wiązkę słomy do wielkiego stogu stojącego przy drodze, rzucił ją na wóz i dziewczyna usiadła. Mężczyzna powoli pojechał dalej. Ponieważ nie znał dziewczyny, zapytał, skąd pochodzi i dokąd się udaje. Nie otrzymał jednak odpowiedzi, a gdy przybyli w pobliżu Wetny, nagle zgasła jej latarnia i dziewczyna zniknęła z wozu, mówiąc do furmana: „Po trzech latach wszystko będzie inaczej”.* Podobno ludzie w okolicy z wielkim napięciem oczekiwali zmian w 1906 roku. I tym razem koniec świata nie nastąpił, a prorocze słowa sprzed laty połączono z wydarzeniami wielkopolskich strajków szkolnych.

Charakterystyka zabudowy miejscowości

Siedziba sołectwa **Kaziopole** jest typowym przykładem wsi typu „ulicówka”. Przy jednej głównej drodze skupiają się prawie wszystkie zabudowania miejscowości, w tym zagrody „poniatówki” z lat 30. XX wieku. **Nie ma wyodrębnionego centrum**, a zabudowa jest dość rozproszona. Do obiektów użyteczności publicznej w miejscowości zaliczamy boisko wiejskie i przystanek autobusowy.



Budynek świetlicy wiejskiej w centrum Grudny

Jeżeli chodzi o miejscowość **Grudna**, to wyodrębniamy trzy główne drogi, przy których



PLAN ODNOWY MIEJSCOWOŚCI SOŁECTWA KAZIOPOLE

Gmina Rogoźno – Powiat Obornicki – Województwo Wielkopolskie

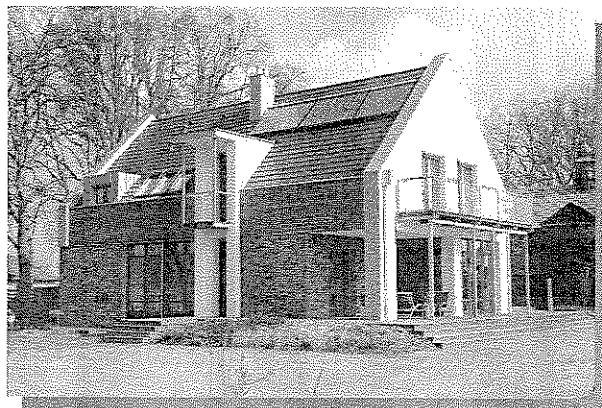


zlokalizowane są zabudowania, w szczególności zagrody typu „poniatówki”, stanowiące przeważającą część zabudowy. Ten typ wsi określamy mianem „wielodroźnicy”. Centrum miejscowości możemy wyodrębnić w miejscu, w którym krzyżują się dwie ze wspomnianych dróg (Wełna-Ryczywół i Grudna-Kaziopole). **Zabudowę centrum** stanowi przede wszystkim należący do Gminy Rogoźno budynek dawnego ośmioraka należącego niegdyś do Dominium Wełna (wzniesiony na początku XX wieku, znacznie przebudowany w l. 40. tego samego wieku) pełniący obecnie funkcję świetlicy wiejskiej (kuchnia, toaleta i dwa pomieszczenia służące potrzebom sołectwa, w mniejszym w czasie wyborów każdorazowo organizowany jest lokal wyborczy), mieszkania socjalnego i sklepu (obecnie działalność handlowa nie jest prowadzona). Na ścianie zawieszona jest gabłota z ogłoszeniami dla mieszkańców sołectwa. Niedaleko budynku świetlicy figura Chrystusa na okrągłym cokole z datą 1948, zadaszony przystanek autobusowy i kontenery służące segregacji odpadów.

Miejscowością o najbardziej zwartej zabudowie jest **Wełna**. W przypadku tej miejscowości najłatwiej jest też jednoznacznie określić zlokalizowaną przy drodze powiatowej od drogi krajowej S-11 w kierunku Grudny, zabudowę **centrum**, na którą składają się:

- budynek leśniczówki Leśnictwa Wełna,
- zabytkowy drewniany kościół filialny parafii parkowskiej p.w. Podwyższenia Krzyża Św. z dzwonnica,
- sklep spożywczo-monopolowy,
- dawny biurowiec Rolniczej Spółdzielni Produkcyjnej, obecnie po gruntownej modernizacji (2009r.) zamieniony na nowoczesny obiekt mieszkaniowy,
- znajdujący się w ruinie dawny pałac Rostworowskich z 3 ćw. XVIII wieku wraz z oficyną,
- budynek gorzelni,
- bloki mieszkalne stojące częściowo w miejscu dawnych zabudowań,
- zadaszony przystanek autobusowy.

Za kościołem, w niezwykle malowniczej okolicy, przy drodze leśnej prowadzącej z centrum miejscowości w kierunku lasów Puszczy Noteckiej i Jaracza Młyna zlokalizowane jest osiedle nowoczesnych domów mieszkalnych. Z kolei na północ od centrum Wełny znajduje się gospodarstwo Rolniczej Spółdzielni Produkcyjnej.



Wełna - jeden z nowoczesnych domów mieszkalnych.



PLAN ODNOWY MIEJSCOWOŚCI SOŁECTWA KAZIOPOLE

Gmina Rogoźno – Powiat Obornicki – Województwo Wielkopolskie

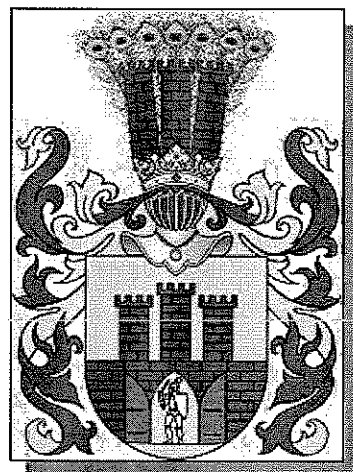


Rys historyczny Grudny

Grzymała - herb Grudzińskich

Na terenie miejscowości nie zarejestrowano znalezisk archeologicznych. Najwcześniejsze formy nazwy: *Grodna* (1388), *Grodnya* (1444), *Grudna* (1446).

Wieś znana jako Grodna, pojawiła się w źródłach w roku 1388. Właśnie wtedy sołtys Begun z Grudny toczył spór sądowy z młynarzem Nieborzą z Wiardunek o 5 grzywien długu. Tego typu zapiski sądowe z reguły dotyczące sporów pieniężnych, są bardzo częste w źródłach z przywołanego okresu. Grudna była gniazdem słynnego rycerskiego rodu **Grzymalitów-Grudzińskich**. Pierwsi z nich to rodzeństwo Jarosław, Przeclaw i Zofia, znani od 1402 roku. W przeciągu ponad dwóch stuleci władania Grudną, Grzymalicy przejęli wiele dóbr leżących w pobliżu Rogoźna, stając się najbogatszym rodem tej części Wielkopolski. Należały do nich min. wsie: Wełna, Parkowo, Jaracz Młyn, Potulice, Rudnicze, Pruśce i Marlewo. Grzymalicy byli kasztelanami rogozińskimi: Domaradzic ze Smogulca (wzmiankowany w latach 1280-97), Janusz Furman z Zaniemyśla (1392-1402), Jakusz-Jakub Przysiecki (1405-1421) i Przeclaw Potulicki (1458-85) oraz starostami w Rogoźnie: Mikołaj Grudziński i Andrzej Karol Grudziński (wojewoda kaliski, niechlubnie zapisał się w historii poddaniem wielkopolskiego pospolitego ruszenia Szwedom pod Ujściem w roku 1655 i przywitaniem na rogozińskim zamku króla Karola Gustawa, w roku następnym zmył hańbę ruszając do walki przeciwko Szwedom, pochowany w podziemiach kościoła św. Wita w Rogoźnie). W roku 1445 we wsi pracował młyn rudny i kuźnica wytapiająca żelazo z rudy darniowej. Z 1508 roku mamy informację o działającej w Grudnie karczmie.



Grudna – stodoła „poniatówka”



Grudna – dom „poniatówka” (1987r.)



PLAN ODNOWY MIEJSCOWOŚCI SOŁECTWA KAZIOPOLE

Gmina Rogoźno – Powiat Obornicki – Województwo Wielkopolskie



Z biegiem czasu wieś podupadła i pozostał jedynie folwark, wchodzący w skład dominium Wełna. W roku 1782 należała do braci Kołaczkowskich, w końcu XVIII wieku do Grabowskich. W 1841 roku wieś zamieszkała była przez 235 osób, a w roku 1880 mieszkali tutaj 154 osoby. Od 1899 roku Grudna wraz z całym dominium należała do Fundacji Klasztornej Berge w Magdeburgu (folwark dzierżawił I. Pirscher). Majątek posiadał gorzelnię parową, cegielnię i młyn, hodowano bydło rasy breitenberskiej i owce. Od 1926 roku folwark był własnością Skarbu Państwa (dzierzawca – Jakub Szlagowski). W latach 1935-38 w wyniku parcelacji dominium Wełna w Grudnie powstały liczne zagrody typu „poniatówka”. W latach 1954-73 Grudna wchodziła w skład Gromady Parkowo. Przełom lat 1985/86 to oddanie do użytku przez WZIR Piła wodociągu, który dostarczył wodę do miejscowości Gościejewo, Kaziopole i Grudna – 26 km sieci rozdzielczej z przyłączami doprowadziło bieżącą wodę do 145 nieruchomości.

Rys historyczny Wełny

Na terenie Wełny archeolodzy odnaleźli granitowy topór kamienny o długości 14 cm z epoki neolitu – kultura ceramiki sznurowej. Innym ciekawym znaleziskiem jest cmentarzysko kultury pomorskiej z wczesnej epoki żelaza, zawierające kilkanaście grobów skrzynkowych. Natrafiono również na ślady osadnicze pochodzące z okresu kultury przeworskiej i wczesnego średniowiecza. Ponadto we wsi znajduje się sztuczny nasyp (wniosek z badań sondażowych i wierceń) o nieustalonej chronologii – dawne grodzisko stożkowane lub kopiec graniczny.

Miejscowość znana niegdyś jako *Welma, Velima, Welma*, w źródłach pojawiła się 2 września 1352 roku. Wtedy bowiem rycerz Mikołaj z Wełny był jednym z 86 (obok min. Świętosława z Ninina i Dominika z Siernik) uczestników konfederacji rycerstwa wielkopolskiego pod przywództwem wojewody poznańskiego Macieja Borkowica i kasztelana Przeclawa z Gułtów. Wieś należała do rodu Grzymalów, którzy ją posiadali jeszcze w drugiej połowie XVI wieku. W 1378 roku jako dziedzice w Wełnie wymieniani są wnukowie wspomnianego Przeclawa z Gułtów. W roku 1388 Wełna została spalona przez Dobiesława z Gołańczy i rycerzy z zamku w Ujściu. Uprowadzono wówczas właścicielkę dóbr Anastazję i jej syna Janusza. W roku 1437 wspomniano w źródłach rudnika Jana z Wełny, zajmującego się wytopem żelaza z rudy darniowej. W połowie XV wieku dobra składające się z Wełny z folwarkiem, Grudny, Parkowa, Jaracza Młyna i Rudnicy koło Grudny, należały do braci Jana i Andrzeja Grzymalitów Grudzińskich. W 1580 roku dobra wełneńskie kupił Janusz Krzywiński. W wiekach następnych właścicielami Wełny i całego klucza majątkowego byli kolejno: Grzymułtowscy w wieku XVII, Rydzyńscy w pierwszej połowie XVIII, Rostworowscy i Kołaczkowscy w latach 1752-1790 oraz



PLAN ODNOWY MIEJSCOWOŚCI SOŁECTWA KAZIOPOLE

Gmina Rogoźno – Powiat Obornicki – Województwo Wielkopolskie



Grabowscy od roku 1790. Na początku XVII wieku Marcin Grzymułtowski wybudował w Wełnie, bez zgody władz kościelnych, drewniany kościół, jako świątynię filialną parafii parkowskiej do której Wełna, a także Grudna, należały od jej powstania w XIV wieku. Podczas wojny szwedzkiej w 1658 roku chłopci z nieodległego Boruchowa w odwecie za spalenie oskarżonego o wywołanie pożaru zabudowań dworskich sołtysa tej wsi, naprowadzili na Wełnę Szwedów oraz wraz z nimi spustoszyli i spalili dwór wraz z zabudową oraz kościół. W wybudowanym w 3 ćw. XVIII wieku pałacu Roztworowskich był w 1772 roku oraz w latach 1776-1780 Józef Wybicki, odwiedzając przyszłą żonę Esterę Kowalską. W 1841 roku w należącym do Grabowskich majątku mieszkały 254 osoby. Podczas Wiosny Ludów w 1841 roku w Wełnie znajdował się obóz dla oddziałów powstańczych. Przebywało w nim około pięciuset powstańców (od końca marca do 8 kwietnia). W dniu wymarszu oddział powstańczy liczył 259 piechurów i 62 jeźdźców.

W końcu XIX wieku obszar dworski Wełna, jeden z 45 obszarów dworskich ówczesnego Powiatu Obornickiego, zamieszkały był przez 636 osób (575 katolików, 61 ewangelików) i obejmował 2568 ha powierzchni. Oprócz Wełny posiadał Grudnę, Józefinowo i Parkowo. W 1899 roku dominium Wełna przeszło na własność Fundacji Klasztornej Berge w Magdeburgu. Dzierżawcą był I. Pirscher. Znajdowała się tutaj gorzelnia parowa, młyn i cegielnia. Hodowano bydło rasy breitenberskiej i owce rasy Rambouillet-Negretti. W roku 1923 dominium przejęte zostało przez Skarb Państwa Polskiego, a na dzierżawcę wyznaczono Jakuba Szlagowskiego. W 1931 roku obszar dworski Wełna zamieszkały był przez 577 osób, wyłącznie narodowości polskiej. Po II wojnie światowej w Wełnie utworzono Rolniczą Spółdzielnię Produkcyjną, która funkcjonuje do dnia dzisiejszego.



Gorzelnia w Wełnie

PLAN ODNOWY MIEJSCOWOŚCI SOŁECTWA KAZIOPOLE

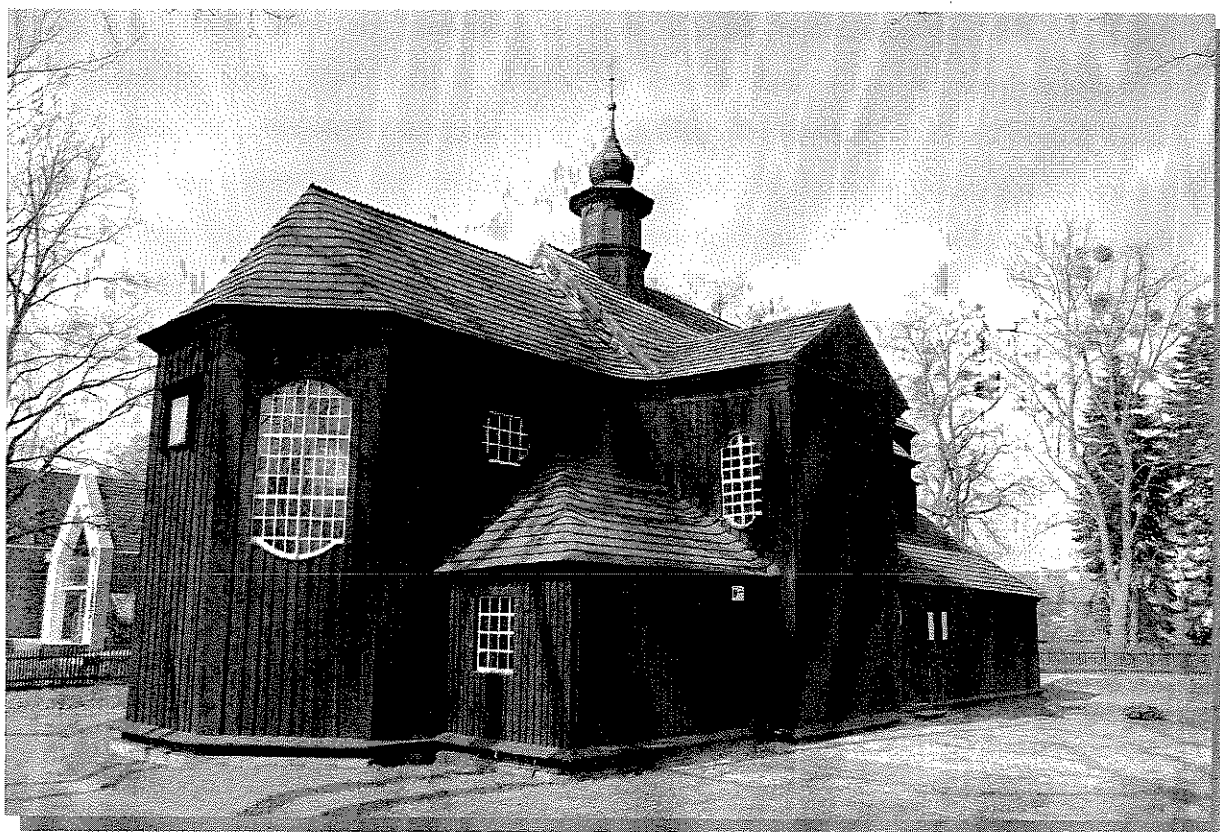
Gmina Rogoźno – Powiat Obornicki – Województwo Wielkopolskie



Obiekty zabytkowe na terenie sołectwa:

* Kościół filialny p.w. Podwyższenia Krzyża Świętego w Wełnie

Jeden z najcenniejszych zabytków budownictwa drewnianego w Wielkopolsce - wpisany do rejestru zabytków pod nr AK-I-11a/105 z 12.12.1932 roku jako jeden z trzech pierwszych obiektów na terenie Gminy Rogoźno.



Kościół w Wełnie

Pierwszy kościół w Wełnie wzniesiony został na początku XVII wieku bez zgody władz kościelnych z fundacji **Marcina Grzymułtowskiego** (zm. 1627, syn Jana - kasztelana bydgoskiego), który zamierzał tu przenieść nabożeństwo parafialne ze znajdującego się wówczas w bardzo złym stanie technicznym kościoła w Parkowie. W roku 1658, podczas wojny szwedzkiej, chłopci z nieodległego Boruchowa naprowadzili oddział Szwedów na Wełnę i wspólnie z nimi obrabowali i spalili dwór, zabudowania gospodarcze oraz kościół. Czyn ten miał być odwetem za spalenie na stosie sołtysa Boruchowa, oskarżonego o wywołanie pożaru zabudowań dworskich. Obecny kościół wzniesiony

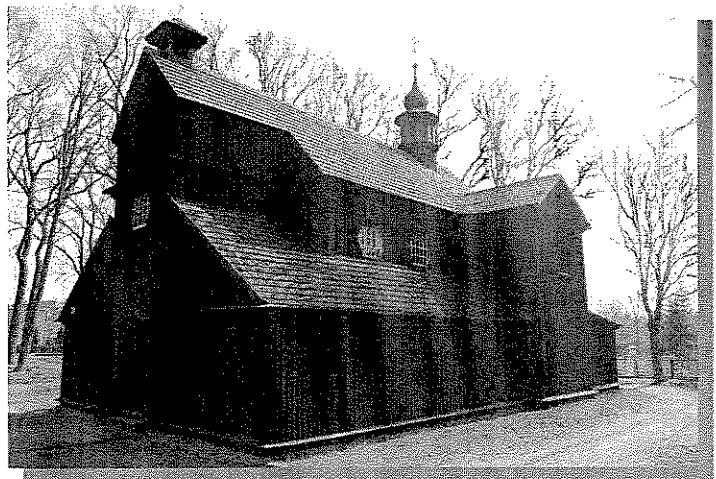
PLAN ODNOWY MIEJSCOWOŚCI SOŁECTWA KAZIOPOLE

Gmina Rogoźno – Powiat Obornicki – Województwo Wielkopolskie



został w roku 1727 jako filialny parafii parkowskiej z fundacji Wojciecha Rydzyńskiego, kasztelana łądzkiego. Konsekrowany w roku 1731. Data budowy uwidoczniła w zawiasie drzwi frontowych. W dniu 11 września 1780 roku w kościele odbył się ślub autora "Mazurka Dąbrowskiego" Józefa Wybickiego i jego drugiej żony Estery Wierusz Kowalskiej.

Kościół jest barokowy, orientowany, wzniesiony na planie krzyża łacińskiego, otoczony tzw. sobotami, czyli krytym gankiem obiegającym dookoła nawę i wieżę. Węższe od nawy głównej prezbiterium, zamknięte trójbocznie, posiada od północy i południa dwa prostokątne aneksy. Od zachodu kruchta zakończona jest wieżą o tej samej wysokości co nawa. Obiekt zbudowano w konstrukcji zrębowej, soboty - sumikowo-łątkowej, a wieżę na słup. Dach wysoki, dwuspadowy, kryty gontem. Soboty i aneksy z dachami pulpitowymi. Ściany zewnętrzne odeskowane. Na kalenicy niewielka sygnaturka (wieżyczka), przykryta baniastym hełmem zwieńczonym krzyżem na maszcie. Okna nad sobotami w kształcie stojących i leżących owali, w profilowanych (zdobionych) obramieniach. Drzwi główne (od zachodu) z dekoracyjnie wygiętym gzymsem, ujęte zostały w dwa pilastry zdobione rozetami. Wyżej dwie stylizowane gałęzie. Drzwi od strony północnej posiadają po obu stronach drewniane krzyże z nazwiskami Katarzyny de Valden (zm. 1795) i Katarzyny Gapiny (zm. 1821) i krótkimi inskrypcjami w języku polskim. Wyposażenie wnętrza pochodzi z okresu budowy świątyni (1727-31). Ołtarz główny w całości wycięty w drewnie - ze sceną Ukrzyżowania. Na środkowej ścianie prezbiterium obraz Matki Boskiej w dekorowanej ramce rokokowej. Ołtarz w północnym ramieniu transeptu z obrazem Zwiastowania NMP (w polu głównym) i św. Krzysztofem z Dzieciątkiem (w zwieńczeniu). Ołtarz w południowym ramieniu transeptu z figurą św. Wawrzyńca w polu głównym i obrazem św. Antoniego z Dzieciątkiem w zwieńczeniu. Wnętrze kościoła wypełnia



jednolita dekoracja architektoniczno-malarska obejmująca polichromię ścian, stropów oraz ołtarzy, stalli i konfesjonałów. Konfesjonały ukryte w ścianach transeptów, nad nimi ambony z daszkami. Od zachodu chór muzyczny wsparty na filarach ze zdobionymi balustradami. Wzdłuż ścian nawy biegną balkony. W prezbiterium i pod chórem znajdują się stalle.

Polichromia kościoła wykonana została przez poznańskiego franciszkanina Adama Swacha.

PLAN ODNOWY MIEJSCOWOŚCI SOŁECTWA KAZIOPOLE

Gmina Rogoźno – Powiat Obornicki – Województwo Wielkopolskie



Wełneńska polichromia przedstawia głównie sceny związane z kultem Krzyża Świętego, postać Jezusa, dwunastu apostołów i czterech ewangelistów. Wiele partii ścian, chóru i balkonów wypełniają



ornamenty geometryczne i roślinne. Do wystroju kościoła znakomicie dostosowany jest ołtarz główny w całości wycięty z desek, polichromowany. Podobnie wykonane są i zdobione ołtarze boczne. Pozostałe sprzęty dekorowane olejnymi malowidłami alegorycznymi, przedstawiającymi: dobre uczynki, wezwanie „Ojcze Nasz”, osiem błogosławieństw i pojęcie znikomości świata. Sceny związane z odnalezieniem

drzewa Krzyża: widzenie św. Konstantyna na stropie prezbiterium (i napis: *IN HOC SIGNO VINCES*), odnalezienie drzewa Krzyża przez matkę Konstantyna, św. Helenę - na stropie nawy, apoteoza Krzyża - w miejscu przecięcia nawy i transeptu. Balasy balustrady chóru muzycznego i stołu komunijnego ozdobione są motywem lilii - godła herbowego Rydzyńskich (Wierzbna). Motyw lilii występuje też często w formie malarskiej (ołtarze, portal główny).

Z wyposażenia na uwagę zasługują: granitowa kropielnica z XVIII (?) wieku (w starych dokumentach kościelnych znajduje się informacja, jakoby chrzcielnica pochodziła ze starego kościoła w miejscowości Słomowo, ponadto niegdyś twierdzono, że powstała w średniowieczu) i drewniana lampka wieczna z tego samego okresu. Ponadto: drewniany krzyż procesyjny i cztery świeczniki toczone z drewna z I połowy XVIII wieku oraz fisharmonia z XIX wieku na chórze muzycznym. Dzwon odlany w Berlinie w 1867 roku zawieszony na dzwonnicy (stojaku) po północno-wschodniej stronie kościoła. Kościół był remontowany oraz restaurowany około 1830 roku, w latach 1945-52 (do wymiany gontów sprowadzono górali z Istebny) i w latach 80-tych XX wieku. W toku jest renowacja polichromii zainicjowana przez proboszcza - ks. Zbigniewa Szyka.

* Pałac w Wełnie

Wpisany do rejestru zabytków pod nr A-310 z 21.10.1968 roku. Wzniesiony w 3 ćwierci XVIII wieku (po roku 1762) dla Franciszka Rostworowskiego, starosty żytomierskiego i jego żony Marianny z Kołaczkowskich przez nieznanego z imienia czeskiego architekta (niektóre z rozwiązań wzorowane na budowli pałacu w Trpistach). Od 1790 należał wraz z dobrami wełneńskimi do rodziny Grabowskich,

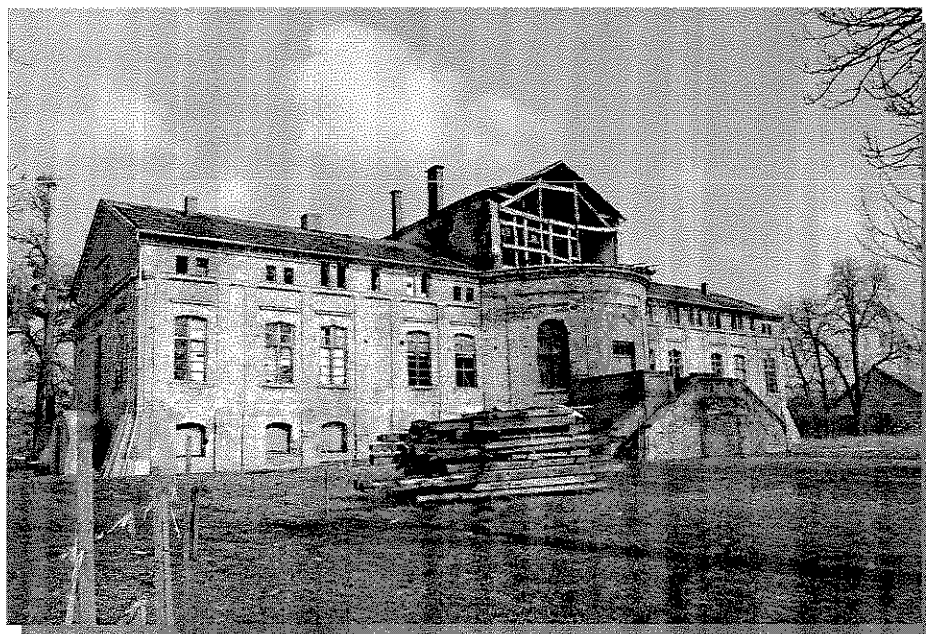


PLAN ODNOWY MIEJSCOWOŚCI SOŁECTWA KAZIOPOLE

Gmina Rogoźno – Powiat Obornicki – Województwo Wielkopolskie



następnie przeszedł w ręce niemieckie. Po I wojnie światowej majątek był dzierżawiony przez Skarb Państwa. Po II wojnie należał RSP Wełna, obecnie jest własnością prywatną i znajduje się w bardzo złym stanie technicznym. Obiekt przebudowywany był w XIX i XX wieku (po pożarze).



Pałac w Wełnie – elewacja ogrodowa

Późnobarokowy, murowany, na rzucie prostokąta, z zaokrąglonym ryzalitem frontowym i półkolistym ryzalitem ogrodowym. Ryzalit elewacji ogrodowej tworzy na piętrze otwarty balkon i poprzedzony został prostokątnym tarasem, na który prowadzą dwubiegowe schody. Na osi poprzecznej pałacu w trakcie frontowym obszerna sień na planie koła, skomunikowana bezpośrednio z owalnym salonem w trakcie ogrodowym. Pod salonem *sala terrena*, także na planie owalu, o stropie wspartym na 8 słupach. Z obu stron pałacu umieszczono klatki schodowe łączące się górną w rodzaju tarasu (galerii). Okna zamknięte półkoliście, na poddaszu prostokątne. W pałacu bywał w latach 1772 i 1776-1780 Józef Wybicki, poznając tutaj przyszłą żonę Esterę Wierusz Kowalską. Do pałacu przylega park pałacowy (9,2 ha) powstały w XVIII wieku, jego część stanowi rezerwat przyrody „Promenada”.

*** Oficyna pałacowa w Wełnie**

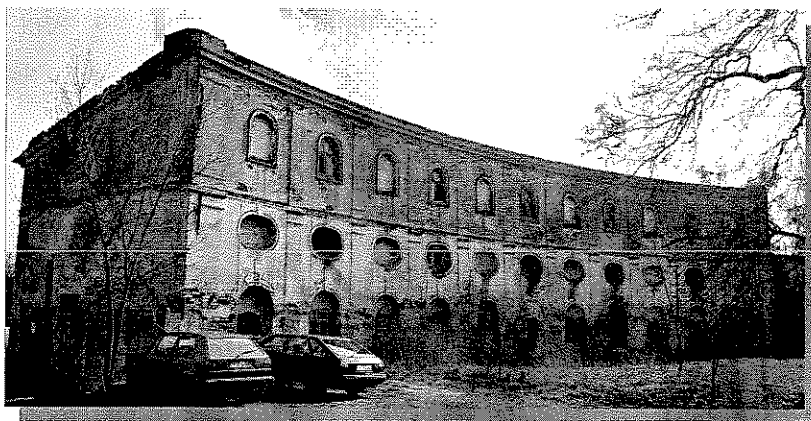
Wpisana do rejestru zabytków nr A-1510 dnia 11.04.1974 roku. Zlokalizowana na północ od budynku pałacowego, dwukondygnacyjna, pierwotnie parterowa, na planie łukowato wygiętego prostokąta z dostawionym prostokątnym aneksem. Wzniesiona w 3 ćwierci XVIII wieku. Budowla

PLAN ODNOWY MIEJSCOWOŚCI SOŁECTWA KAZIOPOLE

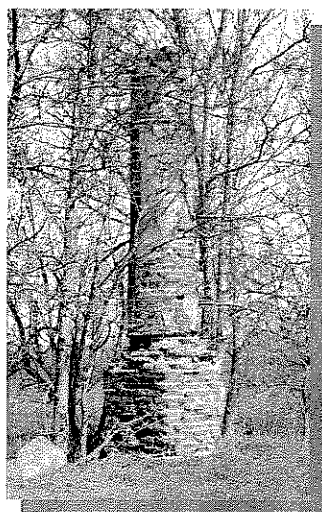
Gmina Rogoźno – Powiat Obornicki – Województwo Wielkopolskie



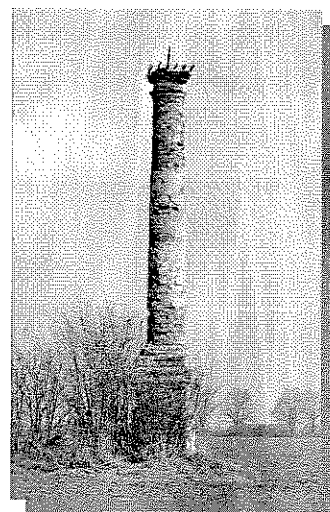
cegłana, tynkowana, nakryta dachem jednospadowym pulpitowym. Elewacje rozcłonkowane półkolistymi arkadami i owalnymi blendami. Wzorowana na oficynach w Rydzynie, wybudowana prawdopodobnie przez Ignacego Graffa. Obecnie oficyna jest własnością Rolniczej Spółdzielni Produkcyjnej. Na północny wschód od oficyny wokół czworobocznego placu, znajdują się budynki gospodarcze.



* Barokowe kolumny w Wełnie



Zapewne dawne znaki graniczne z XVIII wieku. Zlokalizowane na północ od wsi, po obu stronach drogi do Grudny. Z kolumnami związana jest legenda o śmiertelnym pojedynku dwóch braci o rękę dziedziczki pałacu. Obydwie kolumny są bardzo zniszczone, jedna zachowała się tylko w dolnych partiach, drugą możemy podziwiać w całości.



Poza wymienionymi barokowymi zabytkami Wełny, na terenie sołectwa Kaziopole znajdują się również inne obiekty zabytkowe, jak chociażby symetryczny budynek gorzelnii w Wełnie z czerwonej cegły z przełomu XIX/XX wieku, budynek leśniczówki w Wełnie, czy też charakterystyczne dla Grudny i Kaziopola jednakowe zagrody drewniane, bądź też drewniano-murowane tzw. poniatówki - wybudowane w l. 1935-38 w ramach planowego zasiedlania wsi, związanego z reformą rolną (nazwa pochodzi od ówczesnego ministra rolnictwa Juliusza Poniatowskiego). Każda z zagród składa się z domu, budynku gospodarczego i drewnianej stodoły.

Do Gminnej Ewidencji Zabytków Gminy Rogoźno wpisane są ogółem 73 obiekty z terenu sołectwa, z czego w Grudnie 57, w Kaziopole 5 i w Wełnie 11.

PLAN ODNOWY MIEJSCOWOŚCI SOŁECTWA KAZIOPOLE

Gmina Rogoźno – Powiat Obornicki – Województwo Wielkopolskie



Zasłużeni

Z miejscowościami sołectwa Kaziopole związało swoje losy wielu zasłużonych nie tylko dla lokalnej społeczności, ale także dla regionu i całego kraju. Oto niektórzy z nich:

* Wojciech Rydzyński herbu Wierzbna (zm. 1737)

Kasztelan łądzki, cześnik kaliski, sędzia surogat grodzki poznański, dziedzic Wełny, Grudny i Parkowa oraz dóbr Rambczyn i Zamysłowo pustki, syn Łukasza Rydzyńskiego, cześnika kaliskiego, dwukrotnie żonaty: z Jadwigą Manicką (zm. przed 1726) i Anną z Proskich (zm. 1736), ojciec Jana Rydzyńskiego. Fundator (w latach 1727-31) drewnianego barokowego kościoła filialnego Podwyższenia Krzyża Św. w Wełnie. Pochowany wraz z drugą żoną Anną w kościele franciszkanów przy Wzgórzu Przemysła w Poznaniu. Tam barokowy nagrobek i portret trumienny.



Herb Wierzbna

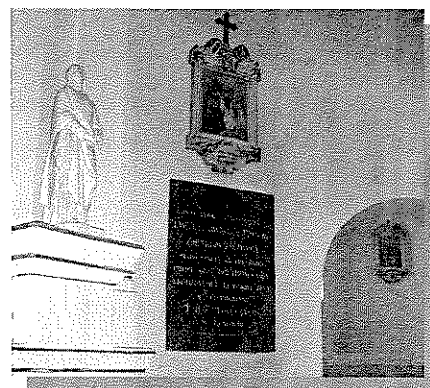


* Adam Swach (1668-1747)

Urodzony w Daczycach na Morawach, zmarł w Poznaniu, franciszkanin, malarz, zasłynął jako autor barokowych fresków. Jego prace można do dziś podziwiać w kościołach w Poznaniu (franciszkanów przy Wzgórzu Przemysła), Owińskach, Łądzie (słynna Sala Opacka), Pyzdrach, Żerkowie, Kaliszu, Łowiczu, Piotrkowie Trybunalskim, Jarosławiu, Krośnie, Krakowie, Krasnymstawie, Szamotułach oraz Wełnie, gdzie w latach 1727-31 stworzył niezwykle cenną polichromię wnętrza kościoła.

* Adam Mateusz Grabowski h. Zbiświcz (1739-1792)

Generał major wojsk polskich, szambelan króla Augusta III, starosta lipiński, odznaczony Orderem św. Stanisława w 1785 roku, właściciel Wełny i Parkowa. Jego żoną była **Ludwika z Turnów (1759-1826)**. Jeden z głównych fundatorów kościoła w Parkowie. Epitafia generała i jego żony znajdują się w ołtarzu pld. kościoła w Parkowie. Spoczywają w podziemiach.



PLAN ODNOWY MIEJSCOWOŚCI SOŁECTWA KAZIOPOLE

Gmina Rogoźno – Powiat Obornicki – Województwo Wielkopolskie



* Franciszek Rostworowski herbu Nałęcz (zm. 1781)

Starosta żytomierski, podkomorzy królewski, dziedzic Wełny, Parkowa, Grudny, Dziewczej Strugi, Jaracza, Jastrzębca, Piłki, Głuchowa i Siernik, konfederat barski (1769r.), przyjaciel Józefa Wybickiego, mąż Marianny z Kołaczekowskich (zm. 1781), podkomorzanki kaliskiej. Budowniczy barokowego pałacu i przypałacowej oficyny w Wełnie (ok. 1762-81) i inicjator budowy kościoła w Parkowie (1780), w podziemiach którego został pochowany wraz z małżonką.

* Józef Rufin Wybicki herbu Rogala (1747-1822)

Polski pisarz i polityk, adwokat, autor „Mazurka Dąbrowskiego”, postać niezwykła i jeden z najwybitniejszych Polaków, patron Szkoły Podstawowej oraz Gimnazjum w Zespole Szkół w pobliskim Parkowie, do którego uczęszczają dzieci z terenu sołectwa Kaziopole. Józef Wybicki wielokrotnie gościł u Rostworowskich w Wełnie, został wykonawcą testamentu swego przyjaciela Franciszka Rostworowskiego, na mocy którego zobowiązał się do dokończenia prac budowlanych



przy istniejącym do dnia dzisiejszego kościele w Parkowie. W dniu 11 września 1780 roku w Wełnie, w drewnianym kościele odbył się ślub Wybickiego z Esterą Wierusz-Kowalską. Pamięć o związkach Wybickiego z Parkowem i Wełną jest żywo pielęgnowana w Zespole Szkół w Parkowie, gdzie znajdują się min. dwie tablice pamiątkowe poświęcone autorowi „Mazurka” i Izba Pamięci Józefa Wybickiego.

* Zbigniew Szyk (ur. 1950 w Poznaniu)

Ksiądz katolicki, proboszcz parkowski w latach 1989-2007. Inicjator wielu prac renowacyjnych i budowlanych przy parkowskiej świątyni (z jego inicjatywy min. położono nowy dach miedziany i piękną marmurową posadzkę) oraz przede wszystkim przy zabytkowym kościele drewnianym w Wełnie. Dzięki jego staraniom rozpoczęła się renowacja bezcennych fresków autorstwa Adama Swacha. W l. 2005-2007 dziekan Dekanatu Rogozińskiego. Dziś proboszcz parafii pocysterskiej WNMP w Wagrowcu.

* Jacek Janka (ur. 1942 w Kaziopolu)

Rolnik, sołtys sołectwa Kaziopole nieprzerwanie od 1978 roku, cieszący się wielkim autorytetem wśród mieszkańców aktywny działacz społeczny, członek Kółka Rolniczego, radny Rady Narodowej MiG Rogoźno oraz II kadencji Rady Miejskiej w Rogoźnie, wpisany do Księgi Zasłużonych Miasta i Gminy Rogoźno w 1979 roku.



PLAN ODNOWY MIEJSCOWOŚCI SOŁECTWA KAZIOPOLE

Gmina Rogoźno – Powiat Obornicki – Województwo Wielkopolskie

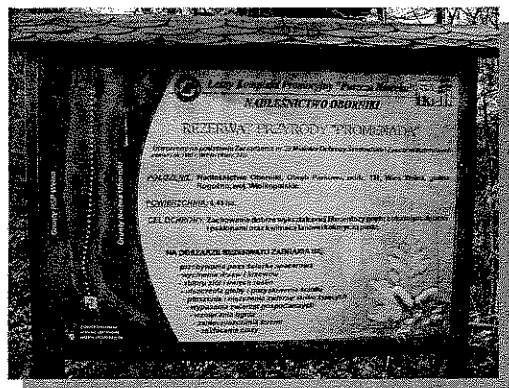


II.2. Dziedzictwo przyrodnicze

Sołectwo Kaziopole położone jest na terenie niezwykle atrakcyjnym pod względem przyrodniczym. Swoją południowo-wschodnią stronę mają tutaj lasy największego kompleksu leśnego w naszym kraju – Puszczy Noteckiej. Przepływająca przez obszar sołectwa rzeka Wełna ma miejscami cechy rzeki o charakterze górskim i jest prawdziwym rajem dla miłośników spływów kajakowych. Szczególne walory naturalne i przyrodnicze sołectwa chronione są przez dwa rezerваты przyrody:

* Promenada

Rezerwat utworzony w 1987 roku, położony na prawym brzegu rzeki Wełny we wsi Wełna, 2 km na północ od Parkowa. Na pow. 4,41 ha rośnie tu stary las dębowo-grabowy z licznymi okazałymi dębami (75 sztuk) i klonami polnymi (paklonami). W warstwie podszytu stwierdzono występowanie rzadkiej na niżu kłokoczki południowej. Szczególny urok rezerwatowi nadaje kwitnąca łąkowo wczesną wiosną kokorycz pusta, której towarzyszą: ziarnopłon wiosenny, żółc żółta, miodunka ćma i kokoryczka wielkokwiatowa. Do rezerwatu dojść można ścieżką wiodącą od pałacu, a dalej przez cały rezerwat, stanowiącą dogodną trasę do zwiedzania tego pięknego miejsca. Na terenie rezerwatu rośnie największy dąb w powiecie obornickim mający obwód pnia 740 cm. Pomnikowe dęby rosną również w parku pałacowym, który łączy się z rezerwatem.



Rezerwat przyrody „Promenada”



PLAN ODNOWY MIEJSCOWOŚCI SOŁECTWA KAZIOPOLE

Gmina Rogoźno – Powiat Obornicki – Województwo Wielkopolskie



* Wełna

Rezerwat utworzony w 1959 roku obejmuje odcinek rzeki Wełny o długości 3,5 km, położony pomiędzy mostem w miejscowości Wełna, a mostem w Jaraczu Młynie, 1,5 km na północny zachód od Parkowa. Rzeka tworzy tu kilka malowniczych zakrętów. Lewy brzeg jest stromy i porośnięty lasem mieszanym, a prawy, przeważnie płaski, zajmują łąki. Dno rzeki jest żwirowate lub kamieniste. Kamienie tworzą miejscami progi spiętrzające wodę i nadają charakter górskiego potoku. W rezerwacie występuje wielu przedstawicieli flory i fauny reofilnej, czyli przystosowanej do życia w wodach o bystrym nurcie, jaki występuje w górskich potokach. Wśród roślin charakterystyczne są krasnorosty: *Hildebrandia rivularis* i *Thorea ramosissima*. Drugi z wymienionych został tu wykryty po raz pierwszy w Polsce. Glony te porastają kamienie i skorupy małżów powodując ich czerwonawe zabarwienie. Spośród małżów w rezerwacie możemy zauważyć skójkę gruboskorupową, malarską i zaostrzoną, a wśród ślimaków m.in. rozdepkę rzeczną i przytulika strumieniowego. Bogaty jest świat owadów, występuje wiele rzadkich w Wielkopolsce gatunków, jak chociażby sieciarka strumycznik i ważka trzepla. Nie mniej okazała jest fauna jętek i chrzączek. Spośród ryb występują m.in. brzana, kleń i jelec. Spośród ptaków m.in. zimorodek i pliszka górska, poza sezonem lęgowym obserwowano pluszcza. Ssakiem, który w ostatnich latach wyraźnie zaznaczył swą obecność, jest bóbr. Nie zakłada on tutaj żeremi, lecz kopie nory w stromych brzegach.



Rezerwat przyrody „Wełna”



PLAN ODNOWY MIEJSCOWOŚCI SOŁECTWA KAZIOPOLE

Gmina Rogoźno – Powiat Obornicki – Województwo Wielkopolskie



II.3. Obiekty i tereny

Na całe sołectwo Kaziopole składają się tereny o powierzchni blisko 1.000 ha. W większości są to grunty orne słabej klasy. Tereny klasy V i VI zajmują ponad 35% łącznej powierzchni. Wpływa to niekorzystnie na prowadzenie efektywnej działalności rolniczej związanej z uprawą roślin. Z kolei istotnym atutem sołectwa jest duża ilość lasów, blisko 120 ha, z czego większość należy do Kaziopola.

W sołectwie nie ma szkoły podstawowej ani przedszkola, dzieci z Welny, Grudny i Kaziopola są dowożone do placówek w Parkowie. Istotnym obiektem w sołectwie Kaziopole jest świetlica wiejska w Grudnie. Jest ona miejscem spotkań gospodyń wiejskich oraz zebrań sołeckich.

W Kaziopolu znajduje się również boisko do gry w piłkę nożną, na którym odbywają się rozgrywki Ligi Gminnej.



Leśniczówka w Welnie

PLAN ODNOWY MIEJSCOWOŚCI SOŁECTWA KAZIOPOLE

Gmina Rogoźno – Powiat Obornicki – Województwo Wielkopolskie

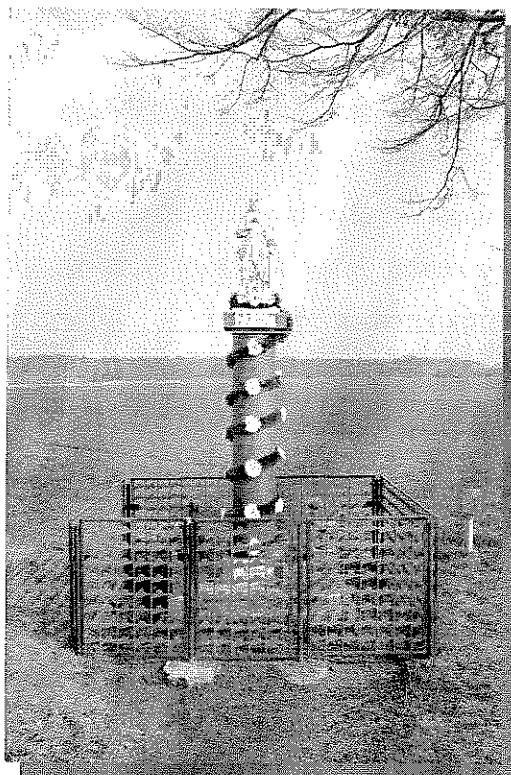


Figura Chrystusa w Grudnie



Łąki i pola uprawne w Grudnie

PLAN ODNOWY MIEJSCOWOŚCI SOŁECTWA KAZIOPOLE

Gmina Rogoźno – Powiat Obornicki – Województwo Wielkopolskie



II.4. Infrastruktura techniczna

Infrastruktura wiejska jest postrzegana jako ogół urządzeń i obiektów na danym terenie potrzebnych do właściwego funkcjonowania gospodarki i życia społeczności lokalnej. Niewątpliwie to ona w dużym stopniu determinuje rozwój obszarów wiejskich.

Powiązanie sołectwa z krajem i województwem zapewniają drogi: droga krajowa nr 11 i układ dróg powiatowych, wśród których możemy wyróżnić:

- drogę nr 2025P Wełna-Grudna-Boruchowo – stan dobry, kilka lat temu częściowo położony nowy dywanik, częściowo utwalenie powierzchniowe,
- drogę nr 2026P Gościejewo-Kaziopole-Grudna – stan zadowalający, kilka lat temu utwalenie powierzchniowe.

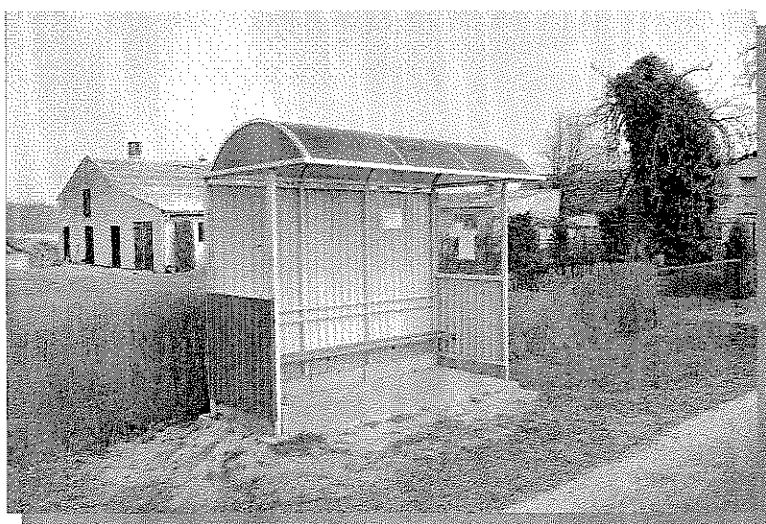
Do dróg gminnych przebiegających przez sołectwo Kaziopole zaliczamy:

- drogę nr 242519P Wełna-Nowy Młyn-Ruda,
- drogę nr 273529P Wełna-Dąbrówka Ludomska – droga gruntowa w części przebiegająca przez las,
- drogę nr 272521P Grudna -Dąbrówka Ludomska – droga gruntowa w części przebiegająca przez las.

W sołectwie Kaziopole dostęp do sieci Internet nie jest we wszystkich częściach sołectwa równy. Ze względu na warunki techniczne nie wszyscy mieszkańcy mogą korzystać z Internetu stacjonarnego.

Sołectwo jest w większości zwodociągowane, łączna długość sieci wodociągowej wynosi 7,3 km, z czego 2,5 km przypada na miejscowość Grudna, 1,9 km na Kaziopole, 2,9 km na Wełnę. Wszystkie trzy wsie są zaopatrywane w wodę przez stacje uzdatnianie wody w Gościejewie. Z kolei na terenie tych miejscowości nie ma sieci kanalizacyjnej.

W roku 1999r. zakończono budowę gazociągu we wszystkich miejscowościach sołectwa. Z przyłącza gazowego korzysta większość gospodarstw domowych.



Przystanek autobusowy w Kaziopolu



PLAN ODNOWY MIEJSCOWOŚCI SOŁECTWA KAZIOPOLE

Gmina Rogoźno – Powiat Obornicki – Województwo Wielkopolskie



II.5. Gospodarka i rolnictwo

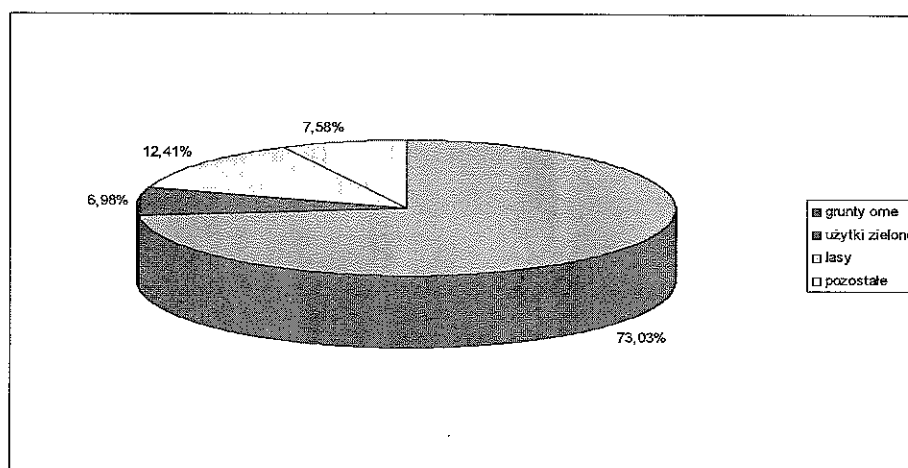
Na terenie całego sołectwa działa zaledwie 14 podmiotów gospodarczych (6 w Wełnie, 4 w Grudnie oraz 4 w Kaziopolu). Stanowią one tylko 1% wszystkich podmiotów zarejestrowanych na terenie Gminy Rogoźno. Największy udział stanowią firmy zajmujące się szeroko rozumianym budownictwem. W sołectwie są też podmioty prowadzące działalność związaną z handlem, sprzedają drewna, usługami ubezpieczeniowymi, usługami krawieckimi, ślusarskimi oraz leśnymi.

Na terenie sołectwa działa również Rolnicza Spółdzielnia Produkcyjna „Równość” w Wełnie. Gospodaruje ona na blisko 440 ha, z czego prawie 220 ha jest na terenie sołectwa Kaziopole, pozostałe jej grunty znajdują się m.in. w Gościejewie, Jaraczu. RSP Równość prowadzi głównie działalność rolniczą związaną z produkcją zbóż oraz hodowlą zwierząt.

Tereny sołectwa Kaziopole to tereny typowo rolnicze. Spośród blisko 961 ha nieco ponad 73% stanowią grunty orne (prawie 702ha). Jednak pomimo przeważających terenów stanowiących grunty orne warunki do upraw nie są sprzyjające. Najwięcej jest gruntów ornych V klasy, ponad 36%, w dalszej kolejności IVa – 25 %, natomiast grunty klasy VI i IVb wynoszą po 11% całej powierzchni gruntów ornych. Najmniej jest gruntów klasy IIIa i IIIb, które łącznie stanowią 15%. Grunty najgorszej klasy znajdują się w miejscowości Kaziopole, blisko 60% stanowią grunty orne klasy V i VI.

Na terenie sołectwa Kaziopole użytki zielone stanowią 6,98% (67,05 ha). Działalność sadownicza na terenie Kaziopole odgrywa niewielką rolę. W większości przypadków występują przydomowe sady, zajmują one łącznie niecałe 5 ha, co stanowi zaledwie 0,49% powierzchni ogółem.

Wykres 3. Struktura użytkowania gruntów w sołectwie Kaziopole.



Źródło: Opracowanie własne na podstawie danych uzyskanych z Urzędu Miejskiego w Rogoźnie

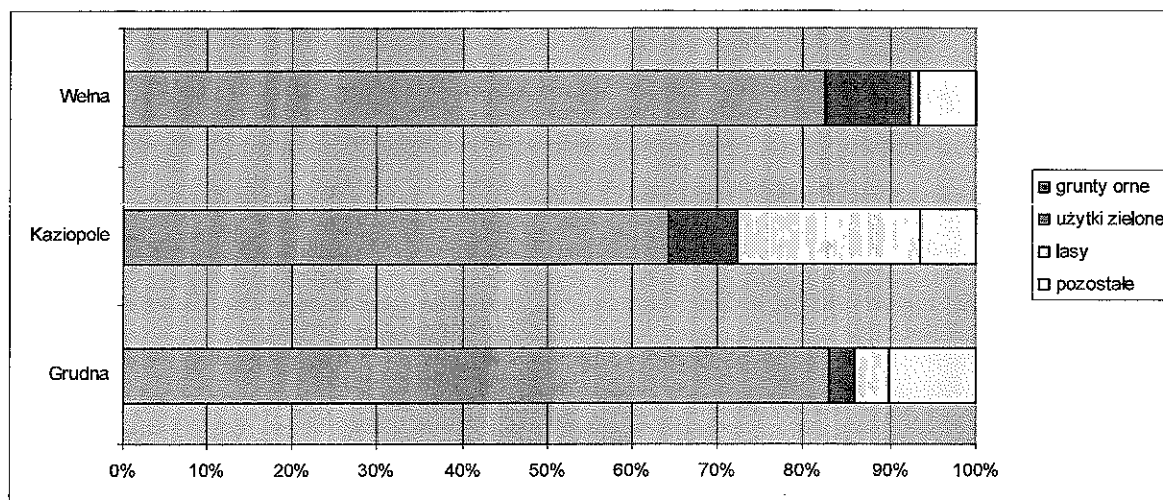


PLAN ODNOWY MIEJSCOWOŚCI SOŁECTWA KAZIOPOLE

Gmina Rogoźno – Powiat Obornicki – Województwo Wielkopolskie



Wykres 3. Struktura użytkowania gruntów w sołectwie Kaziopole w podziale na miejscowości.



Źródło: Opracowanie własne na podstawie danych uzyskanych z Urzędu Miejskiego w Rogoźnie

Na terenie sołectwa Kaziopole znajduje się 119 gospodarstw rolnych, co stanowi 11,70% wszystkich gospodarstw w Gminie Rogoźno. Najwięcej jest gospodarstw do 1 ha, aż 63, co stanowi nieco ponad połowę wszystkich gospodarstw sołectwa. Następnie są gospodarstwa małe od 1 do 5 ha (24% - 29). W dalszej kolejności są gospodarstwa duże powyżej 15 ha (prawie 10% - 11). Natomiast rzadkością są średnie gospodarstwa rolne od 5 do 15 ha, tylko 16 rolników sołectwa prowadzi takie gospodarstwa. Warto także zwrócić uwagę na zróżnicowaną strukturę gospodarstw w poszczególnych miejscowościach sołectwa. W Grudnie i Wełnie występują głównie drobne gospodarstwa, natomiast w Kaziopolu górują wielkoobszarowe gospodarstwa powyżej 15 ha, 8 właścicieli gospodaruje na łącznej powierzchni 230 ha, co stanowi prawie połowę terenów miejscowości.

PLAN ODNOWY MIEJSCOWOŚCI SOŁECTWA KAZIOPOLE

Gmina Rogoźno – Powiat Obornicki – Województwo Wielkopolskie



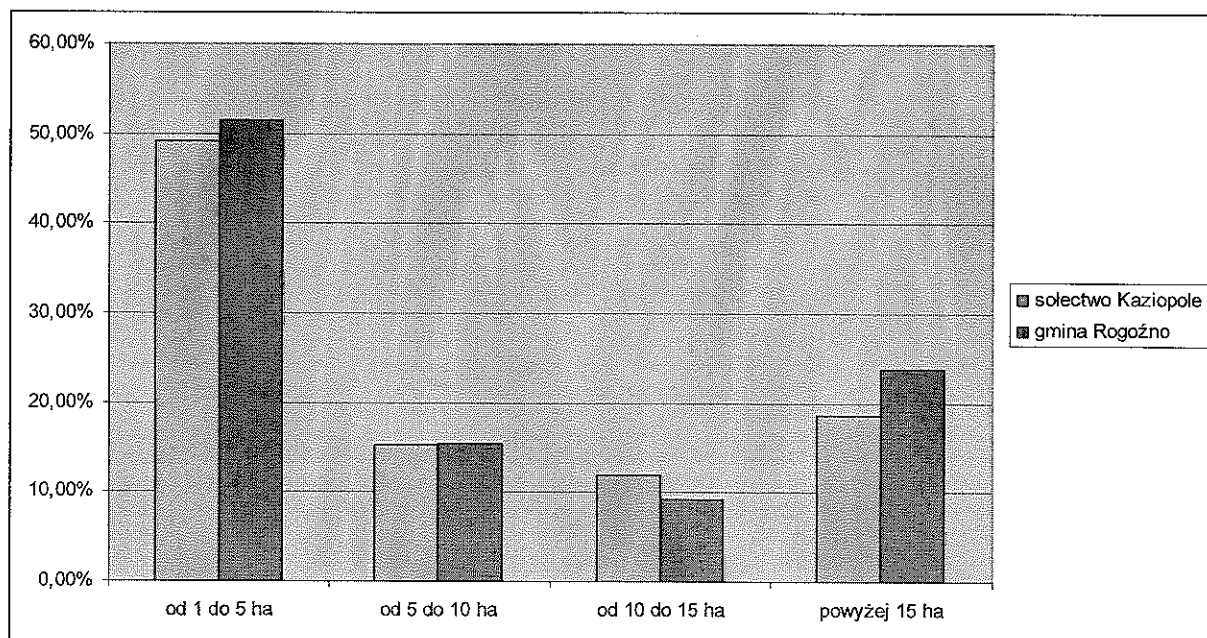
Tabela 2. Struktura gospodarstw rolnych w sołectwie Kaziopole pod względem powierzchni.

Wyszczególnienie	Powierzchnia [ha]					Razem
	Do 1	Od 1 do 5	Od 5 do 10	Od 10 do 15	Powyżej 15	
Liczba gospodarstw	63	29	9	7	11	119
Udział procentowy [%]	52,95%	24,37%	7,47%	5,88%	9,24%	100,00%

Źródło: Opracowanie własne na podstawie danych z Urzędu Miejskiego w Rogoźnie

Struktura gospodarstw rolnych w Kaziopole pod względem wielkości kształtuje się na podobnym poziomie jak w całej Gminie Rogoźno. Strukturę gospodarstw w Kaziopole oraz w gminie Rogoźno przedstawia wykres 2.

Wykres 4. Struktura gospodarstw rolnych w sołectwie Kaziopole i Gminie Rogoźno



Źródło: Opracowanie własne na podstawie informacji uzyskanych z Urzędu Miejskiego w Rogoźnie



PLAN ODNOWY MIEJSCOWOŚCI SOŁECTWA KAZIOPOLE

Gmina Rogoźno – Powiat Obornicki – Województwo Wielkopolskie



II.6. Kapitał społeczny i ludzki

Na terenie sołectwa Kaziopole działają następujące organizacje:

- Koło Gospodyń Wiejskich w Grudnie – organizacja zrzeszająca panie z obszaru sołectwa. Członkinie Koła opiekują się kuchnią w przy świetlicy wiejskiej, organizują m.in. Dzień Kobiet, święcenie potraw wielkanocnych i chętnie spotykają się przy każdej sposobności. Funkcję przewodniczącej Koła pełni od 1969 roku pani Zofia Boks.
- Drużyna Piłkarska Kaziopola – bierze czynny udział w rozgrywkach Gminnej Ligi Piłki Nożnej w Rogoźnie oraz opiekuje się boiskiem wiejskim w Kaziopolu. Funkcję kierownika drużyny pełni od 2009 roku Hubert Nowak.
- Kółko Rolnicze w Kaziopolu – organizacja społeczna zrzeszająca rolników. Prezesem Kółka jest Edmund Mielke.
- Rolnicza Spółdzielnia Produkcyjna „Równość” w Wełnie – prowadzi spółdzielcze gospodarstwo rolne wraz z gorzelnią w Wełnie. Prezesem jest od 1999 roku Olgierd Szulc.



Mecz Gminnej Ligi Piłki Nożnej na boisku w Kaziopolu.

PLAN ODNOWY MIEJSCOWOŚCI SOŁECTWA KAZIOPOLE

Gmina Rogoźno – Powiat Obornicki – Województwo Wielkopolskie



III. ANALIZA SWOT

MOCNE STRONY	SŁABE STRONY
<ul style="list-style-type: none">• korzystne warunki środowiska naturalnego, dwa rezerваты przyrody• brak uciążliwego dla środowiska przemysłu• estetyczny wygląd miejscowości• posiadane zasoby naturalne w tym lasy• niewielka odległość od dużych ośrodków – Poznań• istniejąca sieć gazowa• boisko piłkarskie w Kaziopole• zabytkowy kościół drewniany w Wełnie• aktywny udział Rady Sołectkiej w życiu społecznym	<ul style="list-style-type: none">• brak skanalizowania sołectwa• rozproszona zabudowa niektórych części sołectwa• brak odpowiednich przejść na drodze nr 11• niedostateczna ilość lokalnych firm zatrudniających mieszkańców• niedostateczna sieć komunikacyjna, w tym źle rozwiązane dojazdy dzieci do szkół• brak chodników i ścieżek rowerowych• brak dostatecznie zagospodarowanego centrum wsi• słabo rozwinięta oferta kulturowa• emigracja młodych osób do większych ośrodków miejskich• niepełne zagospodarowanie boiska• słaby dostęp do sieci Internet
SZANSE	ZAGROŻENIA
<ul style="list-style-type: none">• wykorzystanie walorów położenia geograficznego i naturalnych• możliwość korzystania ze środków Unii Europejskiej• tereny przygotowane pod inwestycje• bezpośrednio bliskość drogi nr 11• zaangażowanie mieszkańców w rozwój wsi• spływy kajakowe i zabytkowy kościół w Wełnie, szlak turystyczny do Jaracza	<ul style="list-style-type: none">• niewielkie zainteresowanie potencjalnych inwestorów• niedostateczna infrastruktura rekreacyjna w sołectwie



PLAN ODNOWY MIEJSCOWOŚCI SOŁECTWA KAZIOPOLE

Gmina Rogoźno – Powiat Obornicki – Województwo Wielkopolskie



IV. KIERUNKI ROZWOJU SOŁECTWA

Niewątpliwym atutem sołectwa Kaziopole jest duża ilość lasów i bliskość rezerwatów przyrody. Kolejnym atutem jest jego usytuowanie, w pobliżu dwóch większych ośrodków miejskich – Obornik oraz Rogoźna, które stanowią miejsce pracy dla wielu mieszkańców sołectwa. Bliskość Poznania (niecałe 40km) staje się dla mieszkańców Kaziopola możliwością do rozwoju kulturalnego i rekreacyjnego. Przedstawiona w poprzedniej części analiza SWOT naświetliła atuty i obszary problemowe wsi sołectwa Kaziopole. Zwracała przede wszystkim uwagę na barierę w rozwoju społeczno-gospodarczym. Przyczyną niewystarczającego rozwoju jest zaniedbana infrastruktura kulturalna oraz niewystarczająca infrastruktura techniczna, w tym brak kanalizacji oraz zły stan dróg. Z podobną sytuacją boryka się większość obszarów wiejskich na terenie gminy. Wynika to głównie z niewystarczających środków finansowych, których niedobór hamuje wiele planowanych inwestycji.

Mieszkańcy sołectwa Kaziopole upatrują szans na przyspieszenie rozwoju społeczno-gospodarczego w realizowaniu przedsięwzięć finansowanych ze środków unijnych w ramach Programu Rozwoju Obszarów Wiejskich. W celu wskazania najbardziej istotnych działań opracowano kierunki rozwoju sołectwa Kaziopole:

1. Rozbudowa infrastruktury technicznej

- całkowite skanalizowanie sołectwa
- odremontowanie istniejących dróg oraz budowa nowych
- budowa i przebudowa chodników w celu poprawienia bezpieczeństwa
- przedłużenie istniejących linii oświetlenia oraz budowa nowych punktów świetlnych

2. Poprawa warunków czynnego udziału mieszkańców w życiu kulturalno-rozrywkowym

- modernizacja i rozbudowa świetlicy wiejskiej
- szerszy zakres działania Koła Gospodyń Wiejskich
- zorganizowanie i wyposażenie obiektu małej architektury turystyczno-rekreacyjnej w m. Wełna

3. Poprawa infrastruktury sportowej i rekreacyjnej, rozwój kultury fizycznej mieszkańców

- zakup wyposażenia na boisko piłkarskie
- organizacja turniejów piłkarskich



PLAN ODNOWY MIEJSCOWOŚCI SOŁECTWA KAZIOPOLE

Gmina Rogoźno – Powiat Obornicki – Województwo Wielkopolskie



V. OPIS ZADAŃ INWESTYCYJNYCH PLANOWANYCH W L. 2010-2017

1. Modernizacja i remont świetlicy wiejskiej w m. Grudna z wyposażeniem oraz zagospodarowaniem otoczenia

Cel	Podniesienie atrakcyjności imprez oraz wartości użytkowych świetlicy wiejskiej w Grudnie
Realizacja	2011-2012
Kwota zł	171.000,00
Źródła finansowania	Budżet Gminy Rogoźno, PROW na lata 2007-2013

2. Zorganizowanie i wyposażenie obiektu małej architektury turystyczno-rekreacyjnej w m. Wełna

Cel	Poprawa warunków rozwoju fizycznego dzieci
Realizacja	2011-2012
Kwota zł	26.500,00
Źródła finansowania	Budżet Gminy, PROW na lata 2007-2013

3. Regeneracja nawierzchni dróg powiatowych – powierzchniowe utwardzenie + ścinka poboczy. Droga Wełna – Pacholewo dł. 7,2 km

Cel	Poprawa infrastruktury drogowej, zwiększenie bezpieczeństwa mieszkańców
Realizacja	2010-2013
Kwota zł	367.000,00
Źródła finansowania	Budżet Starostwa Obornickiego/Zarząd Dróg Powiatowych

4. Zakup materiałów na wykonanie piłkochwyłów oraz sprzętu sportowego na boisko piłkarskie w m. Kaziopole

Cel	Poprawa infrastruktury sportowej
Realizacja	2010
Kwota zł	3.000,00
Źródła finansowania	Fundusz sołecki

5. Budowa dodatkowych punktów oświetlenia drogowego

Cel	Poprawa infrastruktury technicznej oraz bezpieczeństwa mieszkańców
Realizacja	2010
Kwota zł	3.000,00
Źródła finansowania	Fundusz sołecki



PLAN ODNOWY MIEJSCOWOŚCI SOŁECTWA KAZIOPOLE

Gmina Rogoźno – Powiat Obornicki – Województwo Wielkopolskie



6. Zakup wyposażenia dla szkoły i przedszkola w Parkowie

Cel	Poprawa jakości kształcenia dzieci i młodzieży z terenu sołectwa Kaziopole
Realizacja	2010
Kwota zł	1.000,00
Źródła finansowania	Fundusz sołecki

7. Organizacja imprez integracyjnych, kulturalnych i sportowych

Cel	Integracja społeczności lokalnej
Realizacja	2013-2016
Kwota zł	3.000,00
Źródła finansowania	Fundusz sołecki, wkład mieszkańców

8. Festyn rodzinny

Cel	Integracja mieszkańców sołectwa
Realizacja	2016
Kwota zł	3.000,00
Źródła finansowania	Fundusz sołecki, wkład mieszkańców

9. Remont kapliczki w Kaziopolu

Cel	Zachowanie wartości dziedzictwa kulturowego sołectwa
Realizacja	2016
Kwota zł	3.000,00
Źródła finansowania	Fundusz sołecki, wkład mieszkańców

Pozostałe planowane inwestycje do realizacji w latach 2010-2017:

- wygospodarowanie terenu rekreacyjno-sportowego dla dzieci i młodzieży
- doprowadzenie prądu i zamontowanie lampy na boisku w Kaziopolu
- budowa drogi do nowego osiedla w Wełnie
- zakup wyposażenia na boisko w Kaziopolu
- budowa drogi gminnej od drogi powiatowej 2025P w kierunku posesji nr 21 w Grudnie
- budowa chodników w Wełnie, Grudnie, Kaziopolu przy drogach powiatowych



PLAN ODNOWY MIEJSCOWOŚCI SOŁECTWA KAZIOPOLE

Gmina Rogoźno – Powiat Obornicki – Województwo Wielkopolskie



V.1. Charakterystyka inwestycji priorytetowych

1. Modernizacja i remont świetlicy wiejskiej w m. Grudna z zagospodarowaniem otoczenia

Celem tej inwestycji jest podniesienie atrakcyjności imprez oraz wartości użytkowych świetlicy wiejskiej w Grudnie. Budynek jest przeznaczony do organizacji zebrań wiejskich oraz spotkań gospodyń wiejskich. Modernizacja tego obiektu oraz terenu wokół wpłynie na poprawę atrakcyjności sołectwa. W ulepszonej świetlicy będzie można organizować spotkania i festyny nie tylko dla mieszkańców sołectwa, ale także całej gminy. Przedmiotowy zakres robót przebudowy nie wprowadza istotnych zmian w obecnym zagospodarowaniu działki. W ramach tego zadania projektuje się przede wszystkim:

- wymianę podłogi
- wymianę ogrzewania
- modernizację oświetlenia wewnątrz obiektu
- pomalowanie ścian
- częściową wymianę okien
- zamurowanie drzwi do mieszkania
- zagospodarowanie otoczenia wokół świetlicy, wymiana ogrodzenia, poprawa stanu zieleni
- zakup wyposażenia

Szacunkowy koszt realizacji inwestycji to ok. 171.000,00 zł

2. Zorganizowanie i wyposażenie obiektu małej architektury turystyczno-rekreacyjnej w m. Wełna

W miejscowości Wełna planuje się zorganizowanie i wyposażenie obiektu małej infrastruktury turystyczno-rekreacyjnej. Zagwarantuje to zwiększenie atrakcyjności tej wioski oraz wpłynie na poprawę możliwości rozwoju kultury fizycznej dzieci i młodzieży. W ramach tego zadania planuje się ogrodzić teren oraz wyposażyć go w urządzenia typu zjeżdżalnia, huśtawka, piaskownica, ławki oraz tablice dotyczące dziejów i atrakcjach turystycznych sołectwa.

Planowany koszt realizacji tego zadania wyniesie 26.500,00 zł.

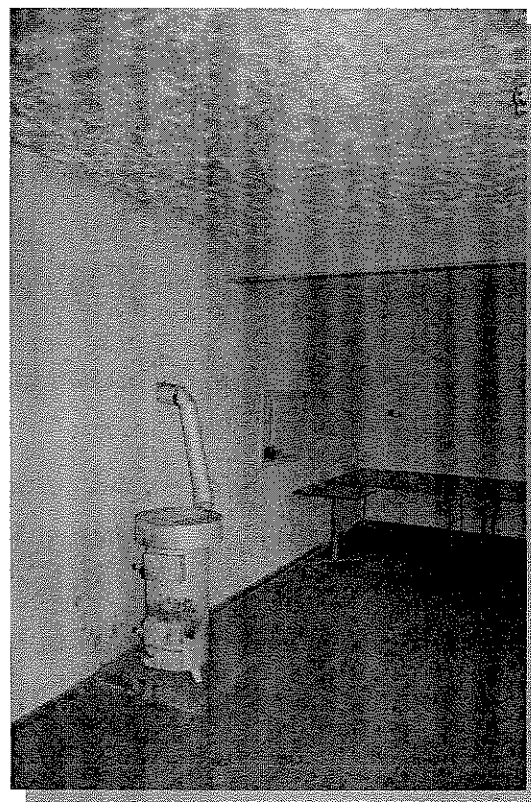
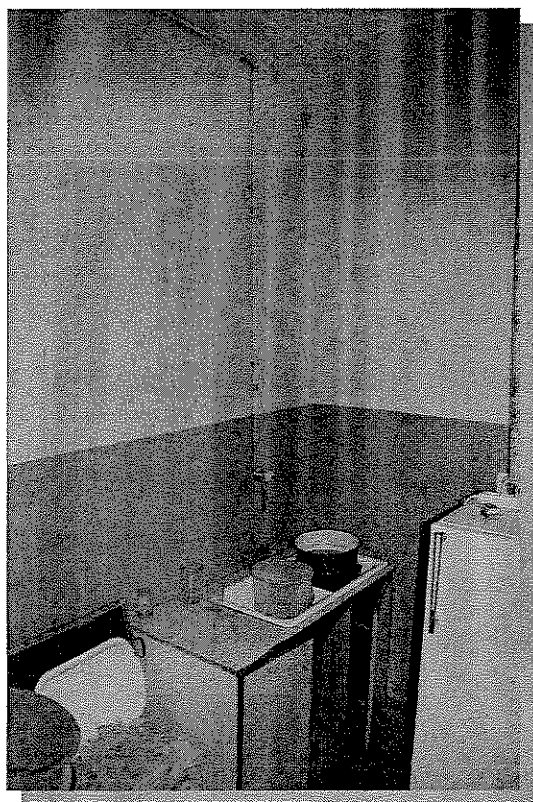


PLAN ODNOWY MIEJSCOWOŚCI SOŁECTWA KAZIOPOLE

Gmina Rogoźno – Powiat Obornicki – Województwo Wielkopolskie



Wnętrze świetlicy wiejskiej w Grudnie



Kuchnia i główna sala świetlicy wiejskiej w Grudnie

PLAN ODNOWY MIEJSCOWOŚCI SOŁECTWA KAZIOPOLE

Gmina Rogoźno – Powiat Obornicki – Województwo Wielkopolskie



VI. WDRAŻANIE POM

Niniejszy Plan Odnowy Miejscowości Sołectwa Kaziopole ma przyczynić się do rozwoju wsi wchodzących w skład sołectwa Kaziopole, wzbogacenia życia kulturalnego i rozrywkowego oraz podniesienia jakości infrastruktury technicznej. Powinien być on na bieżąco aktualizowany w zależności od postępu realizacji inwestycji oraz od zmieniających się warunków społeczno-gospodarczych. Mieszkańcy sołectwa powinni współpracować z władzami różnych szczebli dla dobra i rozwoju swojej lokalnej społeczności.

Wykonanie Planu Odnowy Miejscowości Sołectwa Kaziopole będzie na bieżąco monitorowane. Proces ten będzie miał na celu analizowanie stanu zaawansowania przyjętych działań oraz zgodności ich z postawionymi założeniami. Plan może być modyfikowany przez korekty i uaktualnianie jego zapisów. Stan realizacji zaplanowanych działań i ich weryfikacja będzie procesem ciągłym, trwającym od momentu rozpoczęcia planowanych inwestycji poprzez realizację, aż do momentu zakończenia. Monitorowaniem zajmować się będą członkowie Rady Sołectkiej.

Pomimo wielu zmian, jakie można zaobserwować na przestrzeni ostatnich lat wieś polska ciągle potrzebuje wsparcia i pomocy finansowej, aby dorównać terenom wiejskim krajów starej Unii Europejskiej. Dlatego też zasadne jest intensywne wykorzystywanie dostępnych środków pomocowych, w tym środków w ramach Programu Rozwoju Obszarów Wiejskich na lata 2007-2013.

Realizacja planowanych zadań zaspokoi potrzeby kulturalne i społeczne oraz podniesie walory estetyczne sołectwa. Ze zmodernizowanej świetlicy będą korzystać nie tylko mieszkańcy sołectwa Kaziopole, ale także całej gminy Rogoźno, która prowadzi aktywną działalność kulturalną.

Zrealizowanie wszystkich wymienionych w POM-ie zamierzeń będzie możliwe między innymi w przypadku otrzymania dofinansowania w ramach Programu Rozwoju Obszarów Wiejskich 2007-2013.

Dzisiejszy wizerunek wsi kształtują przede wszystkim mieszkańcy. Starają się oni o atrakcyjny wygląd i porządek miejsca, które jest im najbliższe. Dzięki środkom z Unii Europejskiej sołectwo Kaziopole może pokonać zapóźnienia, jakie ma w stosunku do podobnych sobie lokalnych społeczności w Zachodniej Europie. Uważamy, że sołectwo nasze jest tego warte. Dlatego wszelkie powierzone nam środki wykorzystamy zgodnie z literą prawa i celem, w jakim zostaną powierzone.



PLAN ODNOWY MIEJSCOWOŚCI SOŁECTWA KAZIOPOLE

Gmina Rogoźno – Powiat Obornicki – Województwo Wielkopolskie



Literatura:

- Bełch Lucyna, Brust Mieczysław (red.), *Rogoźno i okolice. Przewodnik*, Rogoźno 1998
- Boras Zygmunt (red.), *Dzieje Rogoźna*, Rogoźno 1993
- *Drewniana Architektura Sakralna. Wełna*, folder wydany przez Wielkopolski Ośrodek Studiów i Ochrony Środowiska Kulturowego w Poznaniu na Europejskie Dni Dziedzictwa Kulturowego w Wielkopolsce, Poznań 1994
- Łęcki Włodzimierz, *Województwo pilskie*, Warszawa-Poznań 1988
- Łysiak Wojciech, *W kręgu wielkopolskich demonów i przekonań niedemonicznych*, Międzychód 1983
- Mąderek Dorota, Skwiz Małgorzata (red.), *Miasto i gmina Rogoźno*, Rogoźno 2004
- Pawlik Łucjan, *Zasięg terytorialny i struktura administracyjna powiatu obornickiego w latach 1793-2002*, Oborniki 2002
- *Rogoźno*, folder wydany przez Urząd Miejski w Rogoźnie, Rogoźno 2010
- Skorupka Tomasz (red.), *Archeologia powiatu obornickiego. Oborniki – Rogoźno – Ryczywół*, Poznań 2005
- Tomczewski Bolesław, *Mównia nazwy okolic Obornik, Rogoźna, Murowanej Gośliny i Ryczywołu*, Oborniki 2000

